

STICHTING ERFGOEDPARK BATAVIALAND

BESTUURSVERSLAG 2018



INHOUDSOPGAVE

1. VOORWOORD	3
2. Batavialand 2018	4
3. Publieksaanbod	8
3.1. Marketing	11
3.2. Fondsenwerving	13
3.3. Educatieaanbod Batavialand	15
4. Kennis en Collecties	17
4.1. Maritiem Archeologische Rijkscollectie	17
4.2. Provinciaal Depot voor Bodemvondsten van Flevoland	17
4.3. Erfgoedcollecties Flevoland en scheepsbouw	18
4.4. Collectieplan	18
4.5. Acquisitie	19
4.6. Kwaliteitszorg	19
4.7. Onderzoek	19
4.8. Advisering en ondersteuning	20
4.9. Werk in opdracht	20
4.10. Toegankelijkheid.....	21
4.11. Projecten	21
5. Human Resource Management	26
5.1. Personeel	26
5.2. Arbo.....	26
5.3. Diversiteit.....	26
5.4. Verzuim	27
5.5. Organisatie.....	27
5.6. Vrijwilligers.....	28
5.7. Erasmus Plus.....	28
5.8. Medezeggenschap.....	29
6. De financiële organisatie van Batavialand.....	30
6.1. Risicobeheersing binnen Stichting Erfgoedpark Batavialand	30
6.2. Financiële instrumenten	31
6.3. Continuïteit.....	31
6.4. Balans, resultaten, omzet en LASTEN	32
6.5. Resultaten 2018 in relatie tot de begroting 2018	39

6.6. Resultaten 2018 in relatie tot de realisatie 2017	40
7. Vooruitblik	41
8. Verslag van de Raad van Toezicht	44
9. Bijlagen: Provincie Flevoland, beschikking eenmalige subsidie ontwikkelfelden	47
9.1. Prestatieafspraken.....	47
9.2. Verplichtingen:	52
9.3. Financieel overzicht 2018 in relatie tot begroting (aanvraag subsidie)	55
10. Bijlagen: Provincie Flevoland, beschikking subsidieverlening boekjaarsubsidie.....	57
10.1. Prestatie afspraken.....	57
10.2. Verplichtingen:.....	65
10.3. Financieel overzicht in relatie tot begroting (aanvraag subsidie)	70
11. Bijlagen: Jaarrekening Stichting Erfgoedpark Batavialand.....	74

1. VOORWOORD

Batavialand is formeel van start gestaan per 1 juli 2017. De jaren 2017 en 2018 stonden in het teken van opbouw organisatie en het opmaken van de stand van zaken qua financieringsstromen, personeelsformatie, medezeggenschap en vertegenwoordiging van personeel en vrijwilligers. De bestuurlijke organisatie veranderde, Batavialand ging over van een stichtingsmodel met een bestuur naar een Raad van Toezicht model met een directeur-bestuurder. De activiteiten van de afdelingen werden geëvalueerd en in lijn gebracht met de missie en doelstellingen van Batavialand. Hans Maris vertrok als directeur en ondergetekende trad begin 2019 aan.

2018 was voor Batavialand vooral het jaar van ‘100 Jaar Zuiderzeewet’. Op 14 juni bestond deze wet die de basis legde voor het ontstaan van Flevoland precies honderd jaar. Om deze verjaardag te vieren bezocht prinses Beatrix Flevoland. In Biddinghuizen onthulde ze een wandkleed en in Lelystad nam ze aan boord van de Groene Draak de vlootschouw af. Het kleed De Flevowand is vanaf eind juni te zien bij Batavialand.

Op 15 juni organiseerde provincie Flevoland bij Batavialand het congres ‘Nederland over 100 jaar’ in aanwezigheid van onder meer minister van Infrastructuur en Waterstaat, Cora van Nieuwenhuizen. Hoofdthema’s van het congres waren waterveiligheid, een duurzame toekomst en samenwerking.

Lelystad, 25 april 2019

Jan Vriezen
Directeur-Bestuurder

2. BATAVIALAND 2018

PROFIEL

Stichting Erfgoedpark Batavialand, statutair gevestigd in Lelystad is op 28 april 2014 opgericht en heeft als doel de exploitatie en doorontwikkeling van een erfgoedpark, waarin de historie en de karakteristieken van Nederland, door het verhaal van het leven op de grens van land en water, op allerlei wijzen worden verbeeld, beschreven en tentoongesteld.

MISSIE

Batavialand draagt de Nederlandse pragmatische mentaliteit uit, gevormd door de uitdaging van het leven op de grens van land en water. Batavialand etaleert de kennis en kunde over die verbinding van land en water: kennis en kunde over polders, watermanagement, scheepsbouw en handel; in het verleden, het heden en in de toekomst. Batavialand is de plek waar je meegenomen wordt in de wereld van handelsgeest en technologie. Waar Michiel de Ruyter en Cornelis Lely elkaar logisch ontmoeten als symbolen van en fundering voor de Nederlandse maatschappij en onze cultuur. Met haar programmering bereikt Batavialand een breed nationaal en internationaal publiek.

VISIE

Batavialand wordt hét park dat de Nederlandse mentaliteit en kracht uitdraagt, verbindend voor Nederlanders en wervend voor buitenlanders. Batavialand streeft ernaar het publiek diepgaand te informeren middels een intense beleving en intensieve samenwerking met markt- en overheidspartijen. Batavialand wil zich ontwikkelen tot dé plek in de Nederland waar de oorsprong van ons nationale DNA, gevormd door het leven op de grens van land en water, voor het voetlicht wordt gebracht.

COLLECTIEPROFIEL

In navolging van de vaststelling van de missie en visie van Batavialand door het MT is het profiel van de collectie van Batavialand opgesteld. Batavialand verzamelt collectie die past bij het vertellen van het verhaal van Nederland en de Nederlander levend op de grens van land en water. Speerpunten zijn watermanagement, scheepsbouw, handel en scheepvaart. Flevoland neemt binnen dit verhaal een bijzondere plaats in als voorbeeld van een plaats waar de samenhang tussen de genoemde onderwerpen het beste zichtbaar is; door te polderen (het Zuiderzeeproject/watermanagement) leg je de eeuwenoude bodem bloot (land- en maritieme archeologie) waardoor de sporen van het scheepsbouw- en scheepvaartverleden van Nederland naar boven komen.

Dit collectieprofiel geeft richting aan de opbouw van de collectie: het verzamelen van collectie via aankoop, schenking en het aannemen van

legaten, en het afstoten van collectie via het proces van selectie en de-selectie en het uitvoeren van een verantwoorde afstoting.

Batavialand heeft en beheert een nationale collectie op het gebied van scheepsbouw en scheepvaart en een provinciale collectie op het gebied van Flevoland en het Zuiderzeeproject. Vanwege de thematische inhoud en de periode die wordt bestreken (van prehistorie tot heden), aard van de collectie (archeologische objecten en historische archieven) en de duur van de collectieopbouw (gestart voor of vlak na de Tweede Wereldoorlog) kan zowel bij de Rijks- als provinciale verzameling worden gesproken over unieke erfgoedcollecties. Het online steeds meer via open data beschikbaar zijn van gedigitaliseerde collecties van derden betekent dat Batavialand verbindingen legt met deze collecties en niet zelf alles in huis hoeft te verzamelen. Zo zijn er bijvoorbeeld afspraken gemaakt met het Zuiderzeemuseum omtrent het gezamenlijk met andere collectiebeheerders rond de voormalige Zuiderzee opbouwen van een Zuiderzeecollectie waaruit iedereen kan putten.

SAMENWERKINGEN

Batavialand beheert voor het Rijk de maritieme archeologische collectie en werkt hierbij nauw samen met de Rijksdienst voor het Cultureel Erfgoed in Amersfoort. Voor Flevoland beheert Batavialand de provinciale erfgoedcollecties. In beide gevallen bestrijkt ‘het beheer van de collectie’ zowel het feitelijke beheer van de collecties als ook het vertellen van het verhaal van Batavialand. Het erfgoedpark ontvangt bijdragen voor de uitvoering van deze taken. De betrokken overheden zijn deponhouders, Batavialand is depotbeheerder.

Batavialand is behalve een publieksinstelling, ook een organisatie met een belangrijke sociaalmaatschappelijke rol. Het erfgoedpark voert scheepsbouwprojecten uit in werkplaatsen die de nevenbedrijven van de scheepsbouw belichamen (onderhoud schepen, zeilmakerij, tuigerij, beeldsnijden, smidse, touwslagerij etc.). Onder leiding van leermeesters worden in deze werkplaatsen deelnemers van werkervaringstrajecten opgeleid met het doel ze door te laten stromen naar een betaalde baan. Dit gebeurt in nauwe samenwerking met het Werkbedrijf Lelystad.

Batavialand is tevens een ‘museum’ en als zodanig geregistreerd in het nationale museumregister. Het publiek kan met de Museumkaart terecht voor een bezoek aan Batavialand. In 2018 voerde Batavialand in de provincie Flevoland het Landelijk Contact van Museumconsulenten uit. Dit houdt in dat de conservator van de museale collectie van Batavialand als museumconsulent het management van de andere musea in de provincie adviseerde ten aanzien van het bestuur van hun organisatie vanuit oogpunt van kwaliteitsverbetering en vergroting publieksbereik.

Batavialand is ook een kenniscentrum en onderzoeksinstelling en werkt als zodanig nauw samen met universiteiten en hogescholen, en instellingen die ook kennistaken uitvoeren betreffende de missie van Batavialand. Vanuit het programma van de wetenschappelijke + voor onderzoek, door de provincie

Flevoland gefinancierde promotieplaatsen bij universiteiten, en de IFMAF (International Fieldschool for Maritime Archaeology Flevoland) werken nog drie onderzoekers aan hun dissertatie. Met steun van NWO is in samenwerking met ADC Archeo Projects die de IJsselkogge opgroef, een digitaal model ontwikkeld van de kogge. Met het Steunpunt Archeologie en (jonge) Monumenten van Flevoland, Genootschap Flevo, Heemschut Flevoland, de Nederlandse Genealogische Vereniging Flevoland, de Stichting Kennistransfercentrum Flevoland en de Archeologische Werkgemeenschap Flevoland worden inhoudelijke programma's (symposia, boekpresentaties, congressen, voordrachten, Cornelis Lely Lezing en erfgoedlunches) verzorgd voor liefhebbers. Met de provincie Noord-Holland werkt Batavialand samen aan het toegankelijk maken van het zogenaamde Palmhoutwrak (de BZN17) van Texel. In 2018 maakte onderzoeker Arent Vos deel uit van het externe onderzoeksteam en was hij eindredacteur van de basisrapportage die in 2019 zal verschijnen. Als projectleider Inrichting Batavia kon hij de opgedane kennis over dit zeventiende-eeuwse scheepswrak vertalen naar reconstructies van objecten voor de eveneens zeventiende-eeuwse Batavia. Als erfgoedinstelling met een kennisfunctie is Batavialand lid van de landelijke Vereniging van Science Centra en van EXARC, de internationale vereniging van openluchtmusea op het gebied van experimentele archeologie. Landelijk vertegenwoordigt Batavialand Flevoland in het Overleg van provinciale Erfgoedhuizen in Nederland.

LOCATIE

Batavialand is geworteld in Flevoland, de grootste polder ter wereld en het grootste scheepskerkhof op aarde. Het park doet zijn standplaats recht door het erfgoed en de (bodem)archieven van de provincie goed te beheren en het verhaal over het ontstaan en de ontwikkeling van Flevoland op attractieve wijze te vertellen. Batavialand vervult een belangrijke rol in de verdere ontwikkeling van het Batavia Kwartier in Lelystad.

Batavialand dankt zijn naam aan de reconstructie van het zeventiende-eeuwse V.O.C. Retourschip 'de Batavia'. Dit schip, gebouwd in de periode 1985-1995 in Lelystad, is het icoon van de stad en naamgever van diverse ontwikkelingen in het kustgebied. Vanwege de prominente rol van de Batavia en de essentie van de locatie van het erfgoedpark, namelijk op nieuw gecreëerd land, is de keuze voor de naam Batavialand een logische en is de aanwezigheid van Batavialand in het Batavia Kwartier naast Batavia Stad een vanzelfsprekendheid.



BEZOEKERSPROFIEL

Bezoekersaantallen

Batavialand trok in 2018 91.693 bezoekers.

Profiel doelgroepen

Batavialand richt zich met name op:

- Nederlandse (dag)toeristen (gezinnen en 50+)
- Schoolgroepen
- Buitenlandse bezoekers

Naast de reguliere nationale en internationale individuele bezoekers en groepsbezoek zoals scholen, ontvangt Batavialand tevens bezoekers vanuit verenigingen, bedrijven en touroperators.

3. PUBLIEKSAANBOD

Voor het publiek is bij Batavialand in 2018 nieuw aanbod ontwikkeld zoals:

- De Flevowand, een zestig meter lang borduurwerk met de geschiedenis van het Zuiderzee-/IJsselmeergebied van de IJstijd tot de 21ste eeuw. Veertien jaar is er onafgebroken gewerkt aan het doek door gemiddeld 225 borduursters uit Biddinghuizen. Op 14 juni hadden de burgemeester van Dronten en de locoburgemeester van Bayeux de laatste steken uitgevoerd en was door HKH prinses Beatrix als symbool voor de afronding van het werk een gouden naald in het doek gestoken (deze naald is te zien in de tentoonstelling). Op 15 juni kwam het zestig meter lange borduurwerk van Biddinghuizen naar Batavialand. De opening werd verricht door burgemeester van Lelystad Ina Adema. Andere sprekers waren de voorzitter van de Stichting Flevowand, Gert Jan van Tilburg en gedeputeerde Cultuur van de provincie, Michiel Rijsberman. Bij de opening werden verhalen en anekdotes verteld over het ontstaan en werd het lied over de geschiedenis van Flevoland gezongen door de mythische 'Ariadne', dochter van koning Minos van Kreta;
- De vernieuwde tentoonstelling IJsselkogge met objecten uit de kogge en uit het maritiem archeologisch depot en met twee filmpjes en een 3-D-opname die de conservering van de kogge tonen en drie spellen waarmee je op een zandtafel zelf vaargeulen kunt maken om scheepjes te laten varen, een schip moet laden met houten blokken en lading moet vervoeren naar Kampen.

TIJDELIJKE TENTOONSTELLINGEN

In het kader van '100 Jaar Zuiderzeewet' verzorgde Batavialand bij de Nieuwjaarsreceptie van de provincie Flevoland een kleine pop up tentoonstelling in het provinciehuis en werd in Batavialand de Werkkamer van Lely ingericht. De Werkkamer was gevuld met meubels van Lely, voor dit doel in bruikleen gekregen van nazaten van Lely, en documenten uit het archief van de Zuidervereeniging, beheerd door Batavialand. In de overgang van de tentoonstelling Polderen naar Water de Baas is in het museum van Batavialand een expositie Depotschatten Zuiderzeeproject ingericht.

PUBLIEKSACTIVITEITEN EN EVENEMENTEN

Batavialand organiseert door het hele jaar heen extra publieksactiviteiten zoals de Smedendagen en de Scheepsmodelbouwdag & Expo. Deze activiteiten varieerden van activiteiten als workshops bij de verschillende ambachten tot lezingen en de aanwezigheid van reenactors 'Leven aan boord' tot ingehuurde activiteiten zoals verhalenvertellers, workshops handlettering enz.



De vakanties staan in het teken van ‘Springlevend Verleden’ met zeventiende-eeuwse dagen en activiteiten variërend van zwaardvechten, vuur maken en kanon schieten tot het maken van eigen smeedwerk, boekbinden en zeekaart lezen.

Het hele jaar door zijn er speurtochten en kun je mee op de ontdekkingsreis ‘Wind in de zeilen’.

Tijdens de Zuiderzee Havendagen was Batavialand gratis open en konden bezoekers een kijkje nemen bij de nieuwe tentoonstellingen De Flevowand en de Werkkamer van Lely.

Op 16 juli werd de Batavia gekeerd, wat op zich ook een evenement is om te bekijken.

SYMPOSIUM DYNAMISCH ERFGOED

Op 11 oktober organiseerden de Stichting Archeologie & Publiek en het Cornelis Lely Centrum van Batavialand het Symposium Dynamisch Erfgoed, een verkenning tussen archeologie en immaterieel erfgoed. Er waren 40 deelnemers uit het hele land.

VOC-DAG

De VOC- dag is een jaarlijks terugkerend evenement dat bezoekers meeneemt naar de Gouden Eeuw met activiteiten zoals kanonschieten, wantklimmen en demonstraties van verschillende ambachten.

PIRATENDAG

Begin september vond de Piratendag plaats op de werf van Batavialand. Overall waren piraten te zien en piratenactiviteiten te doen. Als je de activiteiten goed uitvoerde kon je een piratendiploma halen en een piratenmunt (met korting bij een herhaalbezoek) mee naar huis nemen. Dit jaar trok de Piratendag meer bezoekers dan ooit: meer dan 1.600.

CORNELIS LELY LEZING

Elk jaar wordt door Batavialand en de Stichting Kennistransfercentrum Flevoland rond de geboortedag van Cornelis Lely, 23 september, in het provinciehuis van Flevoland een Cornelis Lely Lezing georganiseerd. In 2018 werd de lezing gehouden door minister van Infrastructuur en Waterstaat, Cora van Nieuwenhuizen. Het co-referaat werd verzorgd door dijkgraaf Hetty Klavers van Waterschap Zuiderzeeland en burgemeester van Lelystad, Ina Adema, verzorgde de inleiding.

OKTOBER - MAAND VAN DE GESCHIEDENIS

Oktober is de Maand van de Geschiedenis: hét grootste historische evenement van Nederland. Het thema van 2018 was 'Opstand'. Batavialand organiseerde maar liefst drie lezingen rond dit thema. Voormalig havenmeester Jan van Urk deed zijn verhaal over het verzet van de Urkers tegen de afsluiting en gedeeltelijke droogmaking van de Zuiderzee. Amateurhistoricus en vrijwilliger van Batavialand Fred van der Zwan vertelde over de invloed van de Reformatie op de Nederlandse samenleving en Anne Doedens gaf uitleg over de resultaten van vernieuwd historisch onderzoek naar de watergeuzen. Zijn stelling was dat het strijdtoneel van de watergeuzen vooral de zee betrof, en wel de Waddenzee.

NATIONALE ARCHEOLOGIEDAGEN

Batavialand heeft op 13 en 14 oktober 2018 met verschillende activiteiten deelgenomen aan de Nationale Archeologiedagen. Een dag eerder was in het museum van Batavialand de ArcheoHotspot feestelijk geopend en daar werden cursussen gegeven. Bezoekers konden deelnemen aan een rondleiding in het Maritiem Depot onder leiding van de conservator.

DE PIETENFABRIEK

Net als afgelopen jaren werd begin december het evenement Sinterklaas op de Batavia georganiseerd.

KERSTMARKT

Op de Lelybaan, gelegen tussen Bataviahaven en Bataviastad nam Batavialand deel aan de Kerstmarkt.

3.1. MARKETING

PERS EN MEDIA

In 2018 werd media ingekocht. Er is gebruik gemaakt van zowel off- als online media. Ingekocht is bij verschillende recreatiekranten, Kidsweek, Kidsproof, dagjeuit.nl en magazines zoals Ouders van nu en Vriendin, maar ook het Museumtijdschrift. Daarnaast is gebruik gemaakt van Facebook-campagnes en vermeldingen in online agenda's. Om de lokale markt betrokken te houden bij Batavialand is ook geadverteerd bij Omroep Flevoland en in de Flevopost.

Batavialand heeft deelgenomen aan de Metropool Campagne van Amsterdam Marketing. Het doel van de Metropoolcampagne is om bezoekers die in Amsterdam overnachten te verleiden een bezoek te brengen aan de regio, waaronder dus ook Batavialand.

Batavialand heeft in 2018 verschillende persberichten uitgezet en met name de lokale media heeft deze berichten goed opgepakt.

ACTIES

In 2018 zijn (kortings)acties opgezet met lokale kranten zoals de Flevopost. In totaal hebben ca. 10.000 bezoekers gebruik gemaakt van een actie. De samenwerkingsactie met Albert Heijn (verkoop ticket via AH en dagje uit spaarprogramma) was erg succesvol met ca. 1.100 bezoekers, deze zal voor 2019 dan ook worden gecontinueerd. Ook de samenwerking met de ANWB (verkoop tickets) is positief te noemen met ca. 1.000 bezoekers.

In 2018 heeft Batavialand ook samen gewerkt met de Loterijen Webshop. Als mensen een prijs wonnen bij de Vriendenloterij, Postcodeloterij of Bankgiroloterij konden ze zelf hun prijs uitzoeken bij de loterijen webshop,

waaronder tickets voor Batavialand. Voor elk verzilverd ticket ontvangt Batavialand een bedrag. In totaal heeft Batavialand bijna 3.700 bezoekers via deze webshop mogen ontvangen. Ook deze samenwerking zal in 2019 worden gecontinueerd.

NATIONALE PROFILERING

Batavialand neemt deel aan Nederland Waterland, een samenwerkingsverband met onder andere de Rijksdienst voor het Cultureel Erfgoed, het ministerie van Infrastructuur en Waterstaat, Rijkswaterstaat, een aantal kustprovincies en toeristische organisaties zoals Toerisme Flevoland. Doel is het creëren van een overkoepelend verhaal en versterking van het aanbod.

In deze samenwerking is Batavialand een van de zogenaamde watericonen, naast onder andere de Deltawerken en de Afsluitdijk.

ZAKELIJK AANBOD

Batavialand biedt veel mogelijkheden voor de zakelijke markt; zowel op de werf als in het museum zijn er vergaderfaciliteiten en is er ruimte voor extra activiteiten.

GROEPEN

In 2018 heeft Batavialand weer volop groepen mogen verwelkomen zoals schoolexcursies, kinderfeestjes, bedrijfsuitjes en familiedagen.

SAMENWERKINGSVERBANDEN

COMBINATIETICKETS

Batavialand heeft combinatietickets en arrangementen met Aviodrome, Orchideeënhoeve en het Zuiderzeemuseum. Bezoekers kunnen het bezoek aan Batavialand combineren met een bezoek aan een andere instelling voor een voordelig tarief. Voor groepen zijn er arrangementen inclusief catering samengesteld zodat er een compleet dagje uit kan worden aangeboden.

KAJUITSESSIES

In samenwerking met de Underground Lelystad zijn er drie akoestische concerten aan boord van de Batavia georganiseerd. Alle drie de concerten waren snel uitverkocht. Na de kajuitsessies zijn er veel enthousiaste reacties binnengekomen van de bezoekers van de concerten. Deze samenwerking zal in 2019 worden voortgezet.

TRAVEL TRADE

Batavialand neemt sinds 2015 actief deel aan de coalitie Travel Trade Flevoland. Een samenwerking van bedrijven uit Flevoland om gezamenlijk de

trademarkt te bewerken. Dit is een initiatief van Toerisme Flevoland. Het doel van deze coalitie is om gezamenlijk meer touroperators naar Flevoland te trekken. Flevoland is voor tour- operators in het buitenland nog een relatief onbekende bestemming.

3.2. FONDSENWERVING

VRIENDEN

In 2018 is qua fondsenwerving de grootste aandacht gegaan naar de particulieren. Als gevolg van de fusie moesten de donateurs van de Bataviawerf en de vrienden van Nieuwland worden samengevoegd tot vrienden van Batavialand. Hierbij waren aanpassingen van de soorten vriendschappen, de tegenprestaties en de prijsstelling nodig. Door het gebruik van zeer verouderde systemen, bij beide fusieorganisaties, ten behoeve van de donateursadministratie was de overstap naar een nieuw systeem noodzakelijk. De conversie en invoer van de databestanden zijn door de grote tijdsdruk verre van vlekkeloos verlopen waardoor het hele jaar correcties zijn uitgevoerd. Door brand in het verleden bleken de dossiers ook niet volledig.

Om onze vrienden beter te kunnen bedienen is er ingezet op aanvulling van data en volledig krijgen van dossiers. Tegelijkertijd is er, om kosten te reduceren, aan de vrienden verzocht om van de acceptgiro af te stappen en over te stappen op een verzoek tot betaling per email of ons te machtigen voor een automatische incasso. Op onze verzoeken is er massaal gereageerd, een respons van 37%. Een vergelijkbare mailing bij andere goede doelen zit rond de 1% en 5%. Onze overweldigende respons geeft aan dat we een trouwe achterban hebben. Er is nog steeds een grote groep die acceptgiro's wil blijven ontvangen, we hopen dat we deze kostenpost in de komende jaren verder kunnen reduceren.

In 2018 is er ingezet op een wederkerige relatie met de vrienden. Er is gestart met het verstrekken een nieuwsbrief voor de vrienden 'Flessenpost', waarin projecten worden toegelicht. Door de rubriek 'Vriend in Beeld', korte portretten van vrienden, staan vrienden centraal. Via de Flessenpost worden de vrienden ook op de hoogte gesteld van de agenda, worden er oproepen om mee te denken geplaatst en zijn er uitnodigingen voor exclusieve vrienden bijeenkomsten. Deze bijeenkomsten werden in 2018 gewaardeerd met een gemiddelde van 8,9 op planning en ontvangst en met een gemiddelde 9,0 op inhoud.

Om de kosten van verzending van post en de flessenpost laag te houden communiceren we waar mogelijk per email. Dit kan niet zonder de verrijking van gegevens waar in 2018 aan gewerkt is. Ook wordt waar mogelijk een combinatie gemaakt als het gaat om fysieke mailingen om portokosten te besparen. Zo hebben alle vrienden een nieuwe pas ontvangen

tegelijkertijd met het verzoek tot aanvulling gegevens en het verzoek tot de overstap naar andere betaalmethode.

PROJECTEN

Qua financiering van projecten is er ingezet op de presentatie van Flevowand, het onderhoud van de Batavia, de presentatie op de HISWA en de tentoonstelling Water de Baas.

FLEVOWAND

De Flevowand is een uniek kleed van zestig meter met geborduurde historische scènes van Flevoland. De geschiedenis van de Zuiderzee vanaf de IJstijd tot de 21ste eeuw is zichtbaar gemaakt door de inzet van de bewoners van Biddinghuizen. 14 Jaar lang is er aan gewerkt, veertigduizend uur is erin gestoken. Om dit werk te kunnen presenteren is er een 60 meter lange ovale klimaatvitrine ontworpen. In samenwerking met Stichting de Flevowand zijn er succesvolle aanvragen gedaan bij LEADER en de provincie Flevoland om dit te kunnen bekostigen. Tevens heeft het Flevofonds een bijdrage geleverd voor de realisatie. Tenslotte, door het plaatsen van UV werend folie, door sponsor MeMo reclame, is de laatste stap in het bewaren voor de toekomst gezet.

BATAVIA

Voor het onderhoud van de Batavia is er in 2018 een onderzoek uitgevoerd en een groot onderhouds- en restauratieplan opgeleverd. Hiermee is er duidelijkheid gekomen over de benodigde financiële middelen. Het plan bestaat uit drie fases. Voor de eerste fase, noodmaatregelen, zijn er naast eigen middelen ook gelden van de provincie Flevoland beschikbaar gekomen. Voor de tweede fase, de Batavia aan Land brengen, zijn verschillende parallelle strategieën ingezet. Een grote aanvraag is niet toegekend waardoor er in 2019 verder zal worden geworven bij fondsen, particulieren en sponsors.

HISWA

Door de bijdrage van het Flevofonds kon Batavialand zich op het HISWA te water presenteren. Op dit event komen verschillende doelgroepen, maar een specifieke doelgroep, de NEXT generation, is voor Batavialand moeilijk te bereiken. Door de presentatie op en samenwerking met de HISWA te water is er een groei in deze doelgroep ingezet.

WATER DE BAAS

Voor de expositie Water de Baas die in 2019 zal worden geopend is er in 2018 een samenwerking aangegaan met het Waterschap Zuiderzeeland. Dit is de ideale partner als het gaat om kennis m.b.t. dit onderwerp. Naast de

kennisdeling heeft het Waterschap Zuiderzeeland ook een financiële injectie toegekend om de expositie te ontwikkelen.

SPONSOREN IN NATURA

De bijdragen van sponsors in natura zijn onmisbaar. Door de, al jarenlange, leveringen van verf door Herfst en Helder, duimstokken door Duimstokkenfabriek Schuil, de levering van touw door Paracord en het plaatsen van glazen ruiten door Lensink besparen we jaarlijks flinke kosten. We zijn dankbaar voor deze jarenlange partnerschappen! Dat geldt natuurlijk ook voor twee bedrijven die kortingen geven op leveringen die betrekking hebben op de veiligheid van onze gasten: G & G opleidingen voor de BHV en Ansul als het gaat om de brandblussers.

3.3. EDUCATIEAANBOD BATAVIALAND

Werf en museum bieden volop mogelijkheden om een educatief bezoek op waardevolle wijze in te richten.

MUSEUM JEUGD UNIVERSITEIT

Batavialand nam ook in 2018 deel aan de Museum Jeugd Universiteit, ooit een initiatief van de Vereniging van Science Musea, en organiseerde onder de titel 'Toen de Zuiderzee werd afgesloten' de volgende vier colleges en sprekers:

- * Hoe wild is de natuur in de Oostvaardersplassen? Een dag uit het leven van boswachter Mikal Folkertsma van Staatsbosbeheer;
- * Is wonen in Flevoland gevaarlijk? Door dijkgraaf Hetty Klavers;
- * Hoe kan een eiland goed zijn voor het water? Over de Markerwadden door Rita Oppenhuizen van Natuurmonumenten;
- * Waarom is wetenschap belangrijk? Door wetenschapsjournalist Diederik Jekel.

Veertig kinderen van acht tot twaalf jaar oud bezochten de colleges.

DE CULTURELE HAVEN

Batavialand is met Kubus, Bonte Hond en KAF initiatiefnemer en deelnemer van het project 'De Culturele Haven'. De Culturele Haven heeft een erfgoedleerlijn ontwikkeld voor het Flevolandse basisonderwijs en beoogt zoveel mogelijk basisscholen hieraan deel te laten nemen. Het project wordt met steun van het Fonds voor Cultuurparticipatie en de provincie Flevoland uitgevoerd.

In de eerste periode 2013-2017 lag het accent in de activiteiten op de ontwikkeling van de leerlijn en de samenstelling van voldoende educatief aanbod inclusief een website.

In 2017 is het project grondig geëvalueerd waarna een tweede periode 2018-2020 is toekend door het Fonds en de provincie. Nu ligt het accent vooral op de inzet van cultuurcoaches om de docenten te ondersteunen in hun werkzaamheden. Medewerkers van Batavialand participeren in de Stuur- en Projectgroep.

Batavialand heeft in 2018 met inzet van drie stagiaires van ArtEZ een educatieproject uitgevoerd op de werf dat aansluit op de lessenserie 'Slag op de Zuiderzee' uit het algemene lespakket. Om het project Graafwerk te verbeteren is ervoor gekozen om voor elke archeoloog die in een klas komt vertellen een eigen kist met lesmateriaal te maken.

Dankzij de deelname aan de Culturele Haven ontvangt Batavialand jaarlijks (met name in het voorjaar) veel basisscholen uit Flevoland.

SCHOLENDAG

In verband met de viering van '100 jaar Zuiderzeewet' heeft Batavialand op 15 juni een Scholendag georganiseerd. 120 Leerlingen van scholen in Lelystad mochten op deze vrijdag gratis deelnemen aan de workshops 'Duik in de archieven', 'De Zuiderzee als verkeersplein', 'De Werkkamer van Lely' en 'Arbeid 100 jaar geleden'. Bonte Hond verzorgde op deze twee dag twee theatervoorstellingen.

AUDIOTOUR WERF

Om de informatievoorziening op de werf van Batavialand te verbeteren is een audiotour ingericht via de gratis te gebruiken Izi Travel app. Teksten voor de rondleiding zijn tot stand gekomen met inbreng van vrijwilligers en ingesproken door Hetty Beugelink van Jeugd Theater Lelystad.

SPEUR- EN BORDUURACTIVITEIT

Bij de Flevowand is een 'Speur- en Borduuractiviteit' opgenomen waarmee Batavialand gezinnen met kinderen in de leeftijd van zes tot en met tien jaar oud uitdaagt om het borduurwerk te bekijken, te onderzoeken en daarna zelf met naald en draad aan de gang te gaan.

4. KENNIS EN COLLECTIES

Batavialand beheert collecties en verricht onderzoek naar deze collecties. Deze werkzaamheden en het bijbehorende publieksprogramma worden uitgevoerd bij Batavialand onder het label van het Cornelis Lely Centrum.

4.1. MARITIEM ARCHEOLOGISCHE RIJKSCOLLECTIE

Batavialand beheert de maritiem archeologische rijkscollectie en heeft een beheerovereenkomst afgesloten met het Rijk voor het beheer voor onbepaalde tijd.

De collectie wordt fysiek beheerd in drie depots in Lelystad (de kleine stukken), in Amersfoort (de grote stukken) en bij Nijkerk/Zeewolde (wrakken en wrakdelen begraven onder maaiveld).

Met de Rijksdienst voor het Cultureel Erfgoed is tevens een programma 'Wegwerken achterstanden' afgesproken voor in totaal € 1,4 miljoen waarvoor het de bedoeling is om de achterstanden in acht jaren samen weg te werken. Bij elke aanvraag binnen dit programma wordt bekeken hoe Batavialand en Rijksdienst kunnen bijdragen aan het inlopen van de achterstanden. In 2018 is gekozen voor uitvoering van de tweede tranches van de bouw en inrichting van een restauratieatelier en de ontwikkeling van een mobiele PEG-installatie, en het digitaliseren van het opgravingsarchief. In november 2016 is de rijkscollectie verhuisd naar het depot in Batavialand. In de loop van 2017 werd verhuisschade geconstateerd en is een leidraad ontwikkeld om de schade te inventariseren. De bijdrage van het Rijk voor 2017 werd met verhoogd om dit project in 2017-2018 met extra personele inzet uit te kunnen voeren.

Het verhaal van de maritieme archeologie wordt verteld in de vaste presentatie Vergane schepen en in de tentoonstelling over de IJsselkogge.

4.2. PROVINCIAAL DEPOT VOOR BODEMVONDSTEN VAN FLEVOLAND

De provincie Flevoland heeft met Batavialand een dienstverleningsovereenkomst gesloten voor het beheer van het Provinciaal Depot voor Bodemvondsten van Flevoland. Deze overeenkomst ging in op 1 juli 2017 en zal doorlopen tot en met 30 juni 2020.

Bij het in beheer geven van de collectie is afgesproken dat in 2017-2018 een uitbreiding van het organisch en anorganisch depot zou plaatsvinden en dat tijdelijk voor de duur van één jaar een 0,8 fte assistent-depotbeheerder zou worden aangesteld ten behoeve van de overdracht van kennis door de beheerder die in 2018 met pensioen zou gaan. Tevens zijn er aparte middelen beschikbaar voor de digitalisering van de vondstendocumentatie en de voorbereiding en invoering van de zogenaamde 'digitale pakbon'. Per

1 juni 2017 is de assistent-depotbeheerder voor een jaar in dienst getreden bij Batavialand en per 1 juni 2018 is deze assistent benoemd als opvolger van de beheerder die formeel per 1 augustus 2018 vanwege pensioen uit dienst ging. In 2018 heeft ook de verbouwing van het provinciaal archeologisch depot plaatsgevonden en is met de provincie afgesproken dat de digitalisering van de opgravingsdocumentatie en gebruik van de digitale pakbon in 2019 zullen plaatsvinden.

Batavialand heeft in 2018 als apart project voor de provincie Flevoland het grafveld S2 Swifterbantcultuur verbeeld door het plaatsen van een monument (negen palen ter markering van de gevonden graven, een grafzerk en een informatiebord) op deze locatie.

Het verhaal van de prehistorie wordt verteld in de vaste exposities Oer! (Neolithicum) en Michelle (Mesolithicum). Voor de kleine onderzoekers van Batavialand is er de expositie Ondergronds waar ze op zoek kunnen gaan naar schatten en boomringen kunnen tellen om al doende iets te leren over het oude verleden van Nederland.

4.3. ERFGOEDCOLLECTIES FLEVOLAND EN SCHEEPSBOUW

De collecties van de werf en het museum zijn ondergebracht in de Stichting Batavialand Collecties. Met de Stichting voor het Bevolkingsonderzoek in de drooggelegde Zuiderzeepolders (Sociaal Historisch Centrum voor Flevoland) is een bruikleenovereenkomst gesloten voor het beheer van de collecties van deze stichting, Hierin zijn afspraken vastgelegd over het beheer van de collectie.

De Stichting Historische Schepen is er voor het verwerven en beheren van schepen. Hierin zijn het beheer van de Batavia, het in aanbouw zijnde Waterschip en De 7 Provinciën voorzien.

4.4. COLLECTIEPLAN

Bij Batavialand wordt ernaar gestreefd om alle verschillende collecties zoveel mogelijk in onderlinge samenhang en op eenzelfde wijze te beheren om een zo groot mogelijke synergie en efficiency in het beheer van de collecties te kunnen bewerkstelligen. Dit stimuleert de beheerders van de verschillende collecties tot kennisdeling, samenwerking en afstemming van werkzaamheden. In het collectieplan worden de collecties en het beheer beschreven (herkomst, profiel, acquisitie/deponering, selectie en de-selectie, bewaring, conservering en restauratie, toegankelijkheid, bruiklenen, onderzoek, presenteren en veiligheid). Het collectieplan is een dynamisch document dat jaarlijks wijzingen en aanvullingen behoeft.

4.5. ACQUISITIE

Naast de deponering van vondsten in het provinciaal archeologisch depot en de maritiem archeologische rijkscollectie, verwerft Batavialand collectie via aankoop, legaten en schenkingen.

Batavialand is in 2017 aangewezen als key partner voor de deponering van vondsten van het project opgraving Rooswijk. In 2017 en 2018 vond de opgraving plaats. Na onderzoek en conservering in 2019 zal in 2020 de deponering plaatsvinden. Met de Rijksdienst voor het Cultureel Erfgoed is afgesproken dat Rooswijkvondsten uit eerdere opgravingen ook bij Batavialand in beheer gegeven zullen worden. Dit geldt niet voor de muntenverzameling, deze zal worden beheerd door De Nederlandsche Bank. Bijzondere schenkingen die Batavialand in 2018 kreeg waren het privéarchief van scheepsbouwmeester van de Batavia Willem Vos met daarin originele bouwtekeningen van de Batavia, werkarchieven van landschapsarchitecten van Flevoland en het privéarchief van dr. W.M. Otto, oud-directeur van de Rijksdienst voor de IJsselmeerpolders en oud-landdrost van het openbaar lichaam Zuidelijke IJsselmeerpolders. Het laatste archief kwam tot ons via Maarten Otto die zelf een biografie van zijn vader publiceerde.

4.6. KWALITEITSZORG

Batavialand is beheerder van zes depots:

1. een niet geklimatiseerd bibliotheekdepot, tevens quarantaineruimte;
2. een geklimatiseerd Museaal Depot;
3. een geklimatiseerd Archeologisch Depot;
4. een niet geklimatiseerd Maritiem Depot;
5. een geklimatiseerde archiefbewaarplaats die voldoet aan de eisen van de Archiefwet;
6. het zgn. wrakkendepot van Nijkerk/Zeevolde;
7. een niet geklimatiseerd depot bij de firma Pot in Amersfoort voor het beheer van pre-collectie en grote scheepsarcheologische objecten.

De collecties worden gemonitord op temperatuur, luchtvochtigheid en licht. Regulier wordt gewerkt aan het onderhoud van de collectie en ter voorbereiding op bruiklenen en tentoonstellingen worden objecten en archiefstukken gerestaureerd.

4.7. ONDERZOEK

In Batavialand wordt onderzoek uitgevoerd ten behoeve van collectiebeheer, ter ondersteuning van het publieks- en presentatieprogramma en met het oog op kennisvermeerdering en kennisdeling. Batavialand onderzoekt zelf, sluit aan bij het onderzoek van derden en verricht onderzoek in opdracht van derden.

In het kader van collectiebeheer worden archiefinventarissen en plaatsingslijsten gemaakt, tentoonstellingen ontwikkeld en artikelen geschreven. Ter ondersteuning van de publieksactiviteiten worden rondleidingen verzorgd, bijschriften gemaakt bij exposities en hand outs geschreven. Via het Studiecentrum van Batavialand en de Infodesk van de RCE wordt telefonisch en per mail informatie verstrekt. Voor speciaal geïnteresseerden worden erfgoedlunches, lezingen en congressen georganiseerd. Door interviews te geven wordt bijgedragen aan artikelen in kranten en tijdschriften. Met Omroep Flevoland is in 2018 een speciale serie radioprogramma's gemaakt waarin onderzoekers en collectiebeheerders vertellen over bijzondere Batavialandcollectie. Via sociale media vertellen medewerkers over hun werk; onder andere wordt wekelijks met de hashtag #collectievissen getwitterd over bijzondere objecten. De veel bezochte interactieve verhalenwebsite FlevolandsGeheugen.nl is het medium waarop bezoekers hun eigen verhalen kunnen plaatsen en onderzoekers de resultaten van de mondelinge geschiedschrijving van Flevoland zetten. Het is een dynamische website die jaarlijks wordt uitgebreid en aangevuld.

4.8. ADVISERING EN ONDERSTEUNING

Batavialand adviseert over en geeft inhoudelijke ondersteuning bij projecten van derden. De advisering en ondersteuning strekt zich uit tot de conservering van (groot) hout, het verrichten van scheepsopgravingen, het toegankelijk maken, beheren en presenteren van collecties, en het schrijven en publiceren van artikelen en boeken.

4.9. WERK IN OPDRACHT

Tegen betaling worden door Batavialand werkzaamheden uitgevoerd in opdracht van derden. In opdracht van Rijkswaterstaat wordt de IJsselkogge geconserveerd. Batavialand leende een medewerker uit aan Noord-Holland voor het maken van een basisrapportage over het zogenoemde Palmhoutwrak (wrak gevonden bij Texel). Met ADC Archeo Projecten werd door Batavialand met NWO-gelden een digitaal model ontwikkeld van de IJsselkogge.

Gemeente Noordoostpolder gaf aan de Rijksuniversiteit Groningen de opdracht om een scheepsopgraving uit te voeren in Noordoostpolder. In dit project werden uren van een senior archeoloog van Batavialand vergoed. Voor de provincie Flevoland schreef Batavialand een fact sheet over Flevoland en de Tweede Wereldoorlog en maakte Batavialand een monument Swifterbantcultuur in het rivierduingebied van Oostelijk Flevoland. Woondiensten Oostelijk Flevoland gaf Batavialand de opdracht om ter gelegenheid van het vijftigjarige bestaan in 2019 een oral history onderzoek uit te voeren naar de geschiedenis van de woningcorporatie. Uitgeverij Van Wijnen vroeg Batavialand om medewerking bij de heruitgave

van het Botterboek van Peter Dorleijn. Het Sociaal Historisch Centrum voor Flevoland (partner van Batavialand) heeft het copyright van dit boek. Als tegenprestatie financierde Van Wijnen de digitalisering van de tekeningen door Karmac in Lelystad.

4.10. TOEGANKELIJKHEID

De collecties van Batavialand zijn beschreven in verschillende catalogussystemen. Het Maritiem Depot maakt gebruik van Adlib voor de objectenregistratie, conservering objecten en bibliotheek, en van Picturae voor registratie van de afbeeldingen. Het Provinciaal Depot voor Bodemvondsten beschrijft de collectie met The Museum System en de erfgoedcollecties van Flevoland, inclusief werfarchief en bibliotheek zijn beschreven in één catalogus op maat (Atlantis 5.0) gemaakt door Deventit uit Bunschoten.

In 2018 zijn alle collecties van Batavialand toegankelijk gemaakt via één portaal: CollectieNederland.nl. De bezoeker kan hier in alle collecties zoeken of selecteren op dataprovider en zo een deelcollectie raadplegen. De diensten van het Studiecentrum van Batavialand worden in samenwerking met Het Flevolands Archief aangeboden.

4.11. PROJECTEN

SCHEEPSBOUW EN ONDERHOUD

Batavialand heeft een werf met de Batavia, de 7 Provinciën, het Waterschip en de werkplaatsen: modelbouw, zeilmakerij, smidse, tuigerij en beeldsnijderij.

In 2018 is de Batavia gekeerd nadat met steun van Rijkswaterstaat daartoe in de vaargeul is gebaggerd omdat het schip anders niet voor de kering kon manoeuvreren. Voor de Batavia is een situatietanalyse gemaakt waarop een integraal onderhoudsplan is geschreven met een meerjarenplanning en -begroting, tussentijds is het reguliere onderhoud voortgezet en is ook een 'zo goed waterdicht maken actie' uitgevoerd om het instromen van hemelwater zoveel als mogelijk tegen te gaan.

Batavialand is in 2016 gestart met de herbouw van het 16,5 meter lange overnaads gebouwde zestiende-eeuwse Waterschip ZM 22 dat in 1978 in Zeewolde bij de Appelvinkweg is gevonden. Voor de reconstructie van dit scheepstype is gekozen omdat dit type schip in het verleden het meest voorkwam op de Zuiderzee (tien procent van de schepen gevonden in Flevoland is waterschip). Van het schip zijn het opgravingsarchief en een model aanwezig. Na het gereedkomen van de romp, de kiel en de steven zijn in 2018 meerdere huidgangen geplaatst.

Door vrijwilligers van Batavialand wordt flink mos geplozen omdat het schip gebreeuwd wordt met mos. Met studenten is in het maritiem depot van Batavialand onderzoek gedaan ten behoeve van een zo authentiek mogelijke reconstructie van het Waterschip. Zij bekeken bijvoorbeeld een vingerling uit het tweede kwart van de zestiende eeuw voor de ophanging van het roer. Veel activiteiten vinden plaats op weekenddagen zodat het aanwezige publiek kan genieten van deze aansprekende historische bouwmethode. Bij de EOC traditionele schepenbeurs is het Batavialandproject gepresenteerd.

CONSERVERING VAN DE IJSSELKOGGE

De in 2015 in de IJssel bij Kampen gelichte kogge is in 2016 ondergebracht in het speciaal voor dat doel bij Batavialand gebouwde conserveringsstation. In oktober 2017 is, na een zorgvuldig onderzoeks- en voorbereidingstraject, het conserveringsbesluit door Rijkswaterstaat, de Rijksdienst voor het Cultureel Erfgoed en Batavialand ondertekend. Dit besluit houdt in dat de conservering van de kogge zal plaatsvinden conform de inhoud van het conserveringsplan waarbij wordt uitgegaan van een uitvoeringsperiode van circa zes jaar.

Begin 2018, de conservering was nog niet gestart, heeft zich een in het conserveringsplan opgenomen risico gemanifesteerd. Bij een storm in 2017 was al een grote transportdeur uitgewaaid en was schade ontstaan aan het kwetsbare 'doeken' dak. Begin 2018 trok opnieuw en een nog zwaardere storm over het land, en raakte het dak onherstelbaar beschadigd. Juist ook vanwege de extreme weeromstandigheden is veel inzet gepleegd om de gevolgen voor de kogge tot een minimum te beperken. Duidelijk was dat met deze kwetsbare bouwkundige situatie de conservering onmogelijk op een verantwoorde wijze van start kon gaan. Met vertegenwoordigers van Rijkswaterstaat en de Rijksdienst is in goed overleg besloten tot het plaatsen van een degelijk vast dak en het uitvoeren van werkzaamheden aan de installaties. Door Rijkswaterstaat is een aanvullende bijdrage toegekend zodat in 2018 de herstelwerkzaamheden uitgevoerd konden worden. Deze hebben geleid tot een stabiele bouwkundige situatie. Ook zijn extra stellingen gebouwd en geplaatst voor de berging van los hout. De daadwerkelijke conservering kon daarmee begin 2019 daadwerkelijk van start gaan. Direct daarvoor is door het voltallige college van Burgemeester en Wethouders van de gemeente Kampen, onder aanvoering van burgemeester Bort Koelewijn, nog een werkbezoek aan Batavialand en de IJsselkogge afgelegd. Vanaf de start van de conservering is op veiligheids- en technische conserveringsgronden geen publieksbezoek meer mogelijk.

CONSERVERING LOS SCHEEPSHOUT VAN IJSSELKOGGE EN ZWAMMERDAMSCHEPEN

In 2017 is met steun van de Rijksdienst voor het Cultureel Erfgoed een start gemaakt met de ontwikkeling van een installatie waarmee ‘los scheepshout’ geconserveerd kan worden. De installatie is in meerdere compartimenten van roestvrijstaal gebouwd en is voorzien van meet- en regelapparatuur en verwarming. De installatie, gebouwd door de firma De Ruiter in Sneek, is in 2018 met succes getest, opgeleverd en eind 2018 daadwerkelijk in gebruik genomen. De loods waarin de installatie is gehuisvest is uitgerust met aanvullende voorzieningen zoals een hijsinstallatie en voldoende elektrisch vermogen. De eerste lading bestaat uit het hout van IJsselkogge en Zwammerdamschepen. Naar verwachting is een periode van ongeveer anderhalf jaar nodig om het hout in de gewenste conditie te brengen. Daarna zal een volgende lading worden voorbereid op conservering. De inzet van deze in de wereld unieke installatie zorgt er voor dat achterstanden in de conservering van de rijkscollectie successievelijk weggewerkt kunnen worden. Daarna, en mogelijk ook al eerder, is de installatie inzetbaar voor nieuwe scheepsvondsten maar ook voor gebruik door derden uit binnen- en buitenland.

MODELBOUW

Er wordt al een aantal jaren door vrijwilligers gewerkt aan het prachtige model van De 7 Provinciën, de afronding lijkt altijd nabij, maar vergt toch nog de nodige tijd en inspanningen. De laatste verwachting is dat het model in 2019 dusdanig zal zijn voltooid dat het van de werkplaats naar een vaste presentatieplek kan verhuizen.

De vrijwilligers zijn inmiddels ook begonnen met de bouw van scheepskamelen én het model van de IJsselkogge.

DIGITALE PAKBON EN DUURZAAM DIGITAAL BEHEER

Van opgravingsbedrijven in Nederland wordt verwacht dat zij digitale opgravingsdocumentatie gestandaardiseerd overdragen aan depots met een zogenoemde ‘digitale pakbon’. Om zich op de komst van deze digitale pakbon voor te bereiden heeft Batavialand in 2018 een 0,5 fte externe projectmedewerker verzocht om studie te maken van de implementatie van de pakbon bij Batavialand. De financiering van dit project geschiedde vanuit de kadergelden 2018 die Batavialand ontvangt van het Rijk. Het project is afgerond. Resultaat is een gedegen rapport over de aansluiting van de pakbon en bestaande databases met aanbevelingen voor een goed duurzaam beheer van digitale informatie.

INVENTARISATIE VERHUISSCHADE MARITIEM ARCHEOLOGISCHE RIJKSCOLLECTIE

In februari 2018 is met extra inzet van een externe projectmedewerker het project Inventarisatie verhuisschade van start gegaan. De gehele

depotcollectie in Lelystad, inclusief kluis en textielkasten, is nagekeken op schade ten gevolge van de verhuizing van de collectie naar Batavialand in november 2016. Op de helft van het project is een voortgangsrapportage geschreven, het eindrapport zal verschijnen in het voorjaar van 2019. Het project is gefinancierd vanuit de kadergelden 2017 die Batavialand ontvangt van het Rijk.

VISUALISERING ERFGOED VAN FLEVOLAND: GRAFVELD S2 SWIFTERBANTCULTUUR

Voor de provincie Flevoland maakte Batavialand een monument Swifterbantcultuur op locatie S2 in Oostelijk Flevoland. Het monument bestaat uit negen markeringspalen, een grafzerk en een informatiebord. Bij de uitvoering van het werk is gekozen voor materiaal en vormgeving die duurzaam zijn en daardoor weinig onderhoud behoeven.

De feestelijke opening van het monument vond plaats op 13 juli door gedeputeerde Cultuur Michiel Rijsberman die de gelegenheid aangreep om depotbeheerder Dick Velthuizen te eren met een gouden kiekendief van Flevoland.

ARCHEOHOTSPOT

ArcheoHotspots zijn herkenbare plekken in Nederland waar bezoekers kennis kunnen maken met archeologie. Zij kunnen er gratis binnenlopen en meehelpen met archeologisch onderzoek, bijvoorbeeld door materiaal uit opgravingen te sorteren of door mee te helpen puzzelen met bij het uitzoeken van scherven. Er zijn ongeveer vijftien ArcheoHotspots in Nederland.

In oktober 2018, tijdens de Archeologiedagen, opende Batavialand in het museum de elfde permanente ArcheoHotspot. De hotspot is geopend op woensdagmiddag en vrijdag en wordt tevens gebruikt om het publiek te informeren over de (scheeps-)archeologie van Flevoland en de maritieme archeologie in Nederland. Flevolandse vrijwilligers van de Archeologische Werkgemeenschap Nederland werken mee aan de bemensing van de hotspot.

VERKIEZING ARCHIEFSTUK VAN HET JAAR

Aansluitend op de Maand van de Geschiedenis deed Batavialand mee met de verkiezing van het Archiefstuk van het jaar, een online publieksevenement van de Nederlandse archieven. Batavialand zond een foto in van opstandige Urker vissers die vreesden voor hun inkomen na de afsluiting van de Zuiderzee.

DIGITALISERING OPGRAVINGSDOCUMENTATIE

In 2018 is gestart met het digitaliseren van de opgravingsdocumentatie horende bij de maritiem archeologische rijkscollectie. Het project wordt gefinancierd uit de RCE-gelden 'Wegwerken achterstanden'. Doel van het

project is om twintig meter archief te digitaliseren en online toegankelijk te maken via het E-Depot van de Nederlandse Archeologie/DANS.

WOONDIENSTEN OOSTELIJK FLEVOLAND

Voor Woondiensten Oostelijk Flevoland heeft Batavialand een oral history onderzoek gedaan naar de geschiedenis van de woningcorporatie die in 2019 vijftig jaar bestaat en ter gelegenheid daarvan een e-magazine wil laten verschijnen. Het project is uitgevoerd voor € 10.890 en reiskosten op basis van nacalculatie.

5. HUMAN RESOURCE MANAGEMENT

5.1. PERSONEEL

In 2018 is een nieuwe Raad van Toezicht geïnstalleerd. Directeur Hans Maris beëindigde per 1 september zijn werkzaamheden. Jan Vriezen werd benoemd tot waarnemend directeur-bestuurder. Vijf medewerkers kwamen in dienst, acht medewerkers vonden een baan elders.

De organisatie van Batavialand bestaat per 31 december uit 37 medewerkers (30,8 fte). Elf medewerkers worden extern ingehuurd, op uitzendbasis, als ZZP-er of via het Werkbedrijf Lelystad. Voor projecten die de capaciteit van de organisatie overstijgen worden ook tijdelijk medewerkers ingehuurd. In 2018 zijn alle personeelsdossiers gedigitaliseerd en is een personeelsinformatiesysteem geïmplementeerd. Medewerkers en vrijwilligers met een publieksfunctie zijn van nieuwe bedrijfskleding voorzien.

5.2. ARBO

Batavialand hecht aan een goed arbobeleid en het creëren van een gezonde en veilige omgeving voor medewerkers en bezoekers. In 2018 is een nieuw calamiteiten- en ontruimingsplan gemaakt en is de Bedrijfshulpverlening opnieuw opgezet. Er is ook een nieuwe RI&E met plan van aanpak opgesteld.

5.3. DIVERSITEIT

Werkbedrijf Lelystad en Batavialand bieden mensen met een afstand tot de arbeidsmarkt een gelegenheid om te werken, te leren en te re-integreren. In 2018 nam Batavialand deel aan het project Lelytalent en zijn twee werkervaringsplaatsen ingevuld. Deelnemers worden begeleid door de leermeesters van Batavialand. Weten we ook het aantal deelnemers dat is gepasseerd?

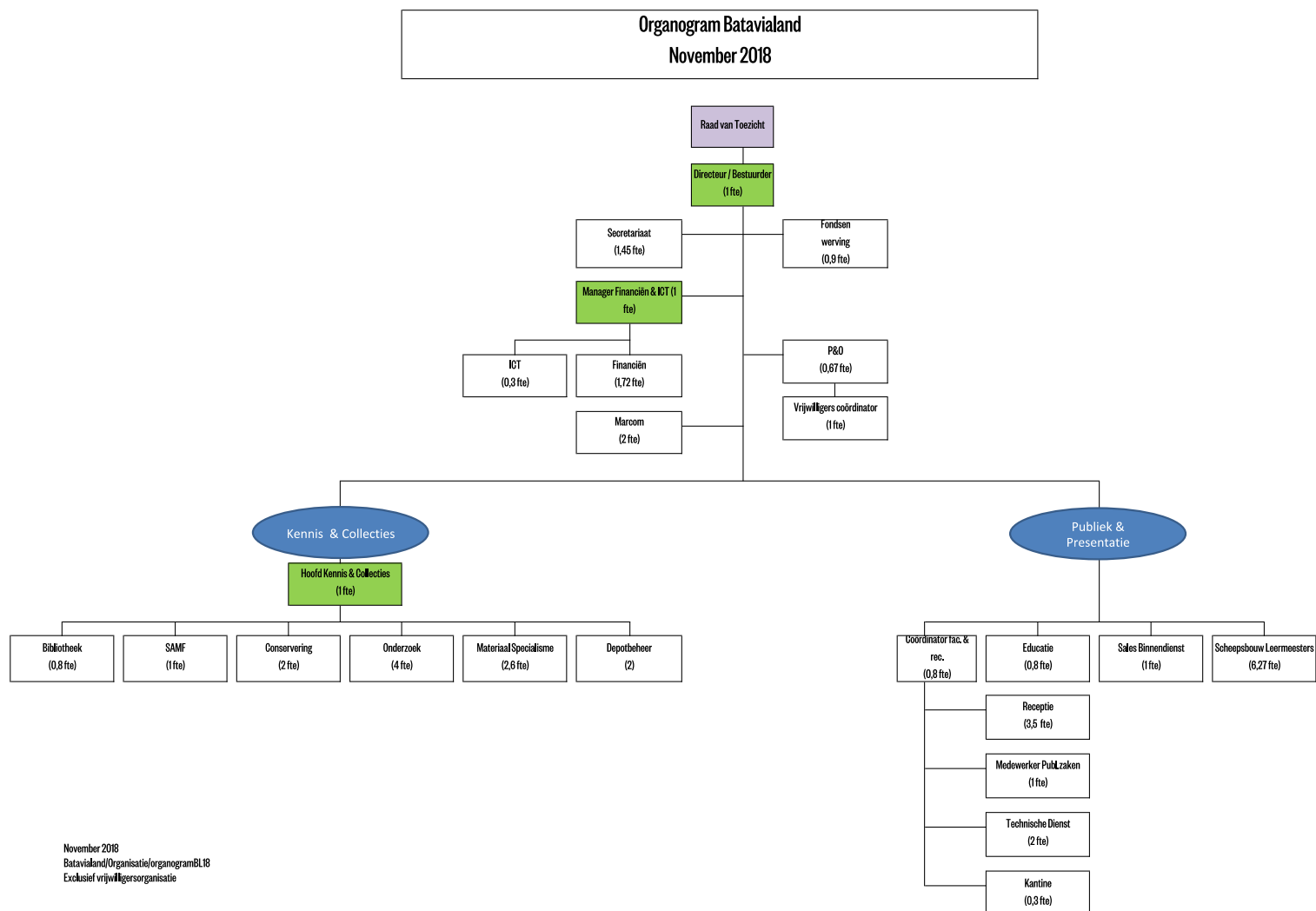
Met financiering van het Europese jongeren uitwisselingsprogramma Erasmus Plus konden drie buitenlandse studenten een plek krijgen bij Batavialand. Internationale vrijwilligers kregen taallessen en culturele programma's aangeboden. Zij worden begeleid door medewerkers en vrijwilligers van Batavialand die als mentor optreden. Batavialand heeft een accreditatie aangevraagd voor een capaciteitsuitbreiding voor het internationale uitwisselingsprogramma zodat een groter aantal jongeren bij Batavialand aan de slag kunnen. Ook op grond van de goede reputatie van Batavialand bij de beoordelende instantie is die aanvraag inmiddels gehonoreerd. Voor 2019 bestaat het voornemen om tot een verdubbeling te komen: van 3 naar 6 actieve jongeren uit heel Europa. Een voorwaarde daarvoor is ook dat voor hen huisvesting in Lelystad beschikbaar is.

5.4. VERZUIM

Het verzuimpercentage over 2018 was 3%. De verzuimfrequentie was 1.

5.5. ORGANISATIE

De structuur van de organisatie bestaat uit twee pijlers, de afdelingen Publiek en Presentaties en Kennis en Collecties. Deze worden ondersteund door stafafdelingen.



5.6. VRIJWILLIGERS

Vrijwilligers maken een essentieel onderdeel uit van de organisatie van Batavialand. Op 31 december 2017 had Batavialand er 292, op 31 december 2018 waren er 262. Het aantal vrijwilligers is per saldo afgenomen met dertig personen (minus tien procent).

Het aantal uur dat vrijwilligers in Batavialand aan het werk zijn is bijna 70.000 uur op jaarbasis.

In totaal zijn er in 2018 83 mensen uitgeschreven als vrijwilliger van Batavialand. Hiervan is ruim 21% één jaar of minder vrijwilliger geweest. Nog eens 21% zijn zogenaamde slapende vrijwilligers. Per 1 januari 2018 zijn we gaan werken met een nieuw HRM systeem voor vrijwilligers. Hiermee heeft een opschoning plaatsgevonden van de zogenaamde slapende vrijwilligers. Het ging om achttien mensen. De meest genoemde redenen om te stoppen als vrijwilliger zijn het gaan volgen van onderwijs, het vinden van een betalende baan of de gezondheid. Een relatief klein aantal mensen is gestopt als vrijwilliger vanwege de overgang van Bataviawerf naar Batavialand; maar vaak speelt hier ook een combinatie met ouderdom en een afnemende gezondheid.

In 2018 zijn er 29 nieuwe vrijwilligers bijgekomen. In het voorjaar van 2018 is Batavialand gestart met een wervingscampagne via Omroep Flevoland, de regionale krant, vacaturesites en sociale media, en door direct de doelgroep te benaderen. Hoewel de eerste reacties qua aantal positief waren, merken we toch dat de daadwerkelijke instroom lager ligt.

Het merendeel van de vrijwilligers doet uitvoerend werk, een klein aantal coördineert. Het aantal vrijwilligersfuncties binnen Batavialand is 24. Doordat het merendeel van de vrijwilligers (naar schatting 90%) contact heeft met de bezoekers of zichtbaar zijn, zijn juist zij het visitekaartje van de organisatie. Mede hierom hecht Batavialand grote waarde aan 'de vrijwilligers' worden de vrijwilligers goed betrokken bij en geïnformeerd over de laatste ontwikkelingen.

5.7. ERASMUS PLUS

Ook in 2018 waren buitenlandse studenten actief bij Batavialand in het kader van het Erasmus Plus project. Deze trajecten worden gefinancierd door de EVS en de deelnemers krijgen Nederlandse taallessen en culturele programma's aangeboden en worden begeleid door een vrijwilliger van Batavialand. In 2018 ontving Batavialand van EVS het positieve bericht van uitbreiding van het programma met nog eens drie studenten.

5.8. MEDEZEGGENSCHAP

In 2018 zijn bij Batavialand verkiezingen uitgeschreven voor een Ondernemingsraad. Aangezien zich geen kandidaten hebben aangemeld is er geen raad tot stand gekomen.

Wel is er in 2018 in samenwerking met vrijwilligers een reglement opgesteld voor een in 2019 in te stellen vrijwilligersraad. Naar verwachting zal die in 2019 worden geïnstalleerd.

6. DE FINANCIËLE ORGANISATIE VAN BATAVIALAND

6.1. RISICOBEBEERSING BINNEN STICHTING ERFGOEDPARK BATAVIALAND

Op dit moment heeft Stichting Erfgoedpark Batavialand nog geen volwaardig risicomangement; gewerkt wordt aan het formaliseren van processen en procedures die nader worden uitgewerkt en ingebed zullen worden in de organisatie waardoor het systeem van risicomangement wordt verankerd in de organisatie, het gedrag en de cultuur.

De volgende risico's binnen Stichting Erfgoedpark Batavialand kunnen worden aangegeven:

Strategisch/financieel

- Afhankelijkheid bezoekersstroom: Bij tegenvallende bezoekersaantallen en/of teruglopende omzet kan de financiële positie worden verzwakt. De financiële afhankelijkheid kan echter wel worden beïnvloed door bewust strategische keuzes te maken ten aanzien van het 'verdienmodel' (diversificatie van activiteiten) en het creëren van een financiële buffer. Door het opstellen van resultaat- en liquiditeitsprognoses worden de resultaten nauwlettend gevolgd. Deze prognoses en mogelijke acties die hieruit voortkomen worden besproken met de Raad van Toezicht.
- Subsidiegelden: Wanneer prestatieafspraken niet volledig worden nagekomen bestaat het risico op korting of terugbetaling van een toegezegde subsidie. Door continu monitoren van de realisatie van de prestatieafspraken en periodieke verslaglegging van de voortgang van projecten is dit risico geminimaliseerd/gemitigeerd.

Operationeel

- IT-infrastructuur & -organisatie: Het risico dat de IT-infrastructuur kwetsbaar is door veroudering en onvoldoende aansluit op de verschillende bedrijfsprocessen en bedrijfsdoelstellingen. Gericht op het realiseren van efficiency, kwaliteitsbewaking en -verbeteringen. Door tekortkomingen in systemen (koppelingen) worden de interne processen onvoldoende geoptimaliseerd om effectiviteit en efficiency te waarborgen. In 2019 zullen de bevoegdheden op het gebied van inkoop en kassa opnieuw worden beoordeeld. Er zullen vaker controles op systemen worden uitgevoerd om de toepassing van bevoegdheden te blijven monitoren.

De financiële administratie en informatievoorziening van de projecten zijn verbeterd, waardoor budgethouders meer sturingsmogelijkheden hebben. In 2019 wordt de herijking van de Administratieve Organisatie aangepakt. In de komende jaren zal verder worden geïnvesteerd in ontwikkeling van de capaciteiten en vaardigheden van het personeel.

Bestuursvergoeding

Stichting Erfgoedpark Batavialand volgt de geldende WNT normen met betrekking tot bestuursvergoedingen.

Wet- en regelgeving

In de komende jaren kunnen zich op het gebied van wet- en regelgeving ontwikkelingen voordoen. Stichting Erfgoedpark Batavialand zal dit nauwgezet volgen om dit - indien noodzakelijk - tijdig op te pakken.

6.2. FINANCIËLE INSTRUMENTEN

Valuta- en prijsrisico

Stichting Erfgoedpark Batavialand is primair werkzaam in Nederland en voert haar dienstverlening en inkoopactiviteiten uit in de Eurozone. Van een valutarisico is derhalve geen sprake. Stichting Erfgoedpark Batavialand bezit geen effecten of andere beursgenoteerde financiële instrumenten en heeft relatief weinig voorraden en loopt derhalve geen prijsrisico.

Rente- en kasstroomrisico

Stichting Erfgoedpark Batavialand maakt gebruik van een kleine kredietfaciliteit, waardoor een renterisico aanwezig is, voor eventuele veranderingen in de rente en de afgesproken aflossingen. Als gevolg van de lage rentestanden in combinatie met de omvang van de kredietfaciliteit worden financiële risico's inzake de rente als beperkt ingeschat.

Ten aanzien van de overvloedige liquide middelen, heeft de onderneming een beperkt risico voor wat betreft de variabele rente op de spaarrekeningen.

Kredietrisico

Stichting Erfgoedpark Batavialand heeft geen significante concentraties van kredietrisico. Door Stichting Erfgoedpark Batavialand wordt geen kredietwaardigheidstoets uitgevoerd. Verkopen vindt in het algemeen plaats op basis van krediettermijnen van 14 dagen.

Liquiditeitsrisico

Stichting Erfgoedpark Batavialand maakt geen gebruik van een kredietfaciliteit bij een bank en heeft per balansdatum € 970.910,- aan liquide middelen.

Een onzekerheid over de mogelijkheden om geld aan te trekken is aanwezig, dit brengt een risico met zich mee.

6.3. CONTINUÏTEIT

In 2018 is het Masterplan Batavialand tot stand gekomen. De focus lag tot en met 2018 op de fase Richten (tot stand komen Masterplan). Vanaf 2019

wordt begonnen met het invullen van het in het Masterplan geschetste initiatief.

De inkomsten staan licht onder druk doordat verwachte bezoekersaantallen niet zijn gerealiseerd. Daarnaast is in het recente verleden de subsidie omtrent IFMAF gestopt waardoor een deel van de personele kosten voor rekening van Stichting Erfgoedpark Batavialand blijven.

Bovenstaande punten zullen meegenomen worden bij:

- Het optimaliseren van dienstverlening;
- Het in kaart brengen van mogelijkheden tot efficiencyverbeteringen.

De jaarrekening is opgesteld op basis van continuïteit. Dit is gedaan omdat:

- In 2018 randvoorwaarden zijn gecreëerd die leiden tot een beter zicht op financiën;
- Er wordt gewerkt aan een Master- en businessplan met als oogmerk een gezonde bedrijfsvoering.

6.4. BALANS, RESULTATEN, OMZET EN LASTEN

In onderstaande paragrafen zullen de resultaten van Stichting Erfgoedpark Batavialand worden toegelicht. Dit verkort financieel verslag is ontleend aan het financieel jaarverslag 2018 van de Stichting Erfgoedpark Batavialand.

In 2018 heeft Stichting Erfgoedpark Batavialand haar resultaatverwachting niet kunnen realiseren. In het verslagjaar is een negatief resultaat behaald van € 155.893,-. Dit komt met name door lagere bezoekersaantallen en door tegenvallende weersomstandigheden waar landelijk meer instellingen mee geconfronteerd werden.

Verder zijn er personele lasten ad € 44.645,- gemaakt voor scheepsbouw die niet waren gesubsidieerd/begroot. Deze lasten worden onttrokken aan de bestemmingsreserve scheepsbouw. Het resterende saldo ad € 111.248,- negatief zal worden onttrokken aan de continuïteitsreserve.

BALANS PER 31 DECEMBER 2018

na resultaatbestemming

(bedragen in €)

Activa	31 december 2018	31 december 2017
Materiele vaste activa		
Inventaris	3.605.668	3.612.899
Vervoermiddelen	13.842	18.586
	3.619.510	3.631.485
Vorraden	53.712	58.507
Vorderingen		
Handelsdebiteuren	68.472	213.613
Belastingen en premies sociale verzekering	165.248	196.289
Overige vorderingen en overlopende activa	301.303	96.229
	535.023	506.131
Liquide middelen	970.910	1.087.328
Totaal Activa	5.179.155	5.283.451

MATERIËLE VAST ACTIVA

Voor 2018 volgen wij de gekozen waarderingssystematiek (actuele waarde van de materialen en kostprijs) op schepen welke in voorgaande jaren is toegepast in de jaarrekening van de Bataviawerf waarbij geen afschrijving plaatsvindt.

Ten aanzien van de waardering van de Batavia en 7 Provinciën het volgende: De waardering is gebaseerd op een berekening (taxatie juni 2014) van de “gecorrigeerde vervangingswaarde” zoals deze gebruikelijk is voor de taxatie van “incourante” materiële vaste activa. De schepen (Batavia en De 7 Provinciën) zijn als zodanig gekwalificeerd omdat marktreferenties inzake de verkoop van soortgelijke schepen nu eenmaal ontbreken. Bij deze berekening wordt uitgegaan van vervanging door soortgelijke zaken, in dit geval eikenhout, waarbij technische en economische veroudering in beschouwing worden genomen.

In 2019 zal een hertaxatie worden uitgevoerd conform de laatste inzichten en voorschriften waarbij de waarderingsgrondslagen en systematiek opnieuw worden beoordeeld.

VORDERINGEN

De afwijking op handelsdebiteuren en overige vorderingen en overlopende activa betreft herrubricering van posten waardoor verschuiving heeft plaatsgevonden.

BALANS PER 31 DECEMBER 2018

na resultaatbestemming

(bedragen in €)

Passiva	31 december 2018	31 december 2017
Stichtingsvermogen		
Continuïteitsreserve	1.175.215	1.286.463
Bestemmingsreserve	2.393.411	2.438.056
	3.568.626	3.724.519
Lang lopende schulden		
Schulden aan kredietinstellingen	17.127	51.381
Kortlopende schulden		
Aflossingsverplichting langlopende schulden	34.255	34.255
Schulden aan leveranciers en handelskredieten	551.714	641.235
Belastingen en premies sociale verzekeringen	89.615	136.371
Overlopende passiva	917.818	695.690
	1.593.402	1.507.551
Totaal passiva	5.179.155	5.283.451

LANGLOPENDE SCHULDEN

De afwijking met betrekking tot 2017 betreft de jaarlijkse aflossing.

KORTLOPENDE SCHULDEN

De afwijking betreft met name overlopende passiva waarin meer vooruit ontvangen subsidiegelden zijn opgenomen in 2018.

Voor uitgebreidere financiële informatie verwijzen wij u naar (het openbare stuk van) de jaarrekening van Stichting Erfgoedpark Batavialand over 2018.

STAAT VAN BATEN EN LASTEN

(Alle bedragen in dit overzicht zijn in euro's)	Realisatie 2018	Begroting 2018	Realisatie 2017
Baten			
<i>Subsidiebaten</i>			
Subsidie Prov. Flevoland ontwikkelgeld	921.561	1.080.000	665.181
Subsidie Prov. Flevoland verbouwing prov. depot	81.519	0	141.613
Subsidie Prov. Flevoland exploitatie	1.487.959	1.458.783	729.392
Subsidie Prov. Flevoland SAMF	121.480	123.000	119.000
Subsidie Prov. Flevoland assistent depotbeheerder	14.517	0	22.436
Subsidie Prov. Flevoland prov. depot bodemvondsten	157.916	154.820	77.410
Subsidie Prov. Flevoland Swifterbantgrafveld	8.012	0	
Subsidie RCE exploitatie	534.711	621.000	320.018
Subsidie RCE wegwerken achterstanden	138.823	250.000	0
Subsidie EVS	26.555	0	27.336
Subsidie RWS	176.059	225.000	0
<i>Overige baten</i>			
Donaties etc.	94.827	200.000	194.346
Sponsoring fondsenwerving	84.785	218.760	15.810
Entreegelden	646.494	715.575	707.637
Winkel	91.209	126.830	95.514
Commerciële activiteiten	250.510	275.350	172.880
Overige baten	66.833	52.350	58.773
Totaal baten	4.903.770	5.501.468	3.347.346

STAAT VAN BATEN EN LASTEN

(Alle bedragen in dit overzicht zijn in euro's)	Realisatie 2018	Begroting 2018	Realisatie 2017
Lasten			
Project lasten	1.242.930	1.230.000	0
Kostprijs baten	241.303	443.367	244.514
Personeelslasten	2.193.187	2.289.063	1.674.114
Afschrijvingen	16.399	36.983	32.282
Huisvestingslasten	789.286	823.313	572.351
Exploitatielasten	241.528	371.940	304.136
Kantoorlasten	176.025	101.615	200.963
Autolasten	4.864	0	5.313
Verkooplasten	49.918	83.920	95.290
Algemene lasten	94.967	106.660	202.630
Totaal lasten	5.050.407	5.486.861	3.331.593
Saldo financiële baten en lasten			
Financiële baten en lasten	9.256	11.640	8.963
Totaal financiële baten en lasten	9.256	11.640	8.963
Saldo baten en lasten (voor bestemming)	-155.893	2.967	6.790

Voor uitgebreidere financiële informatie verwijzen wij u naar (het openbare stuk van) de jaarrekening van Stichting Erfgoedpark Batavialand over 2018. De begrote cijfers voor 2018 zijn, waar nodig, opnieuw gerubriceerd ter vergelijkbaarheid.

6.5. RESULTATEN 2018 IN RELATIE TOT DE BEGROTING 2018

ANALYSE VAN DE RESULTATEN

De belangrijkste conclusies zijn:

- De baten lopen achter doordat de overgang naar Batavialand in 2017 halverwege het jaar heeft plaatsgevonden waardoor in de uitvoering de subsidiebaten nog niet volledig benut zijn;
- Investerings welke gedekt zijn vanuit de subsidiebaten zijn direct ten laste gekomen van de subsidiebaten;
- Door tegenvallende bezoekersaantallen mede door wisselende tegenvallende weersomstandigheden zijn de geraamde baten niet gerealiseerd;
- Niet alle lasten zijn gedekt door subsidiegelden.

De afwijkingen ten opzichte van de begroting 2018 ad € 158 k zijn als volgt:

BATEN

De *baten* lopen ad € 597 k achter op de begroting doordat:

- De overgang naar Batavialand later heeft plaatsvonden;
- Daardoor nog niet gerealiseerde subsidiegelden (ontwikkeling);
- Bepaalde subsidiegelden ten tijde van het begroten niet bekend waren wat een afwijking geeft ad € 181 k t.o.v. de begroting;
- Investering m.b.t. subsidiebaten direct ten laste van subsidiebaten ad € 315 k zijn gekomen waarbij € 19 k betrekking heeft op ontwikkelgelden, € 108 k. op provinciaal depot & bodemvondsten, € 63 k op RWS gelden en € 125 k op RCE exploitatie gelden;
- Een stelselwijziging heeft plaatsgevonden met betrekking tot de verantwoording van de donateursgelden, waardoor verantwoording van donateursgelden op basis van het toerekeningsbeginsel plaatsvindt in plaats van het gebruikte kasstelsel in 2017. Dit geeft een afwijking van € 105 k t.o.v. de begroting;
- Te hoog geraamde sponsoring fondsenwerving ad € 134 k;
- Achterblijvende inkomsten uit commerciële activiteiten ad € 25 k.
- Minder bezoekers waardoor minder entreegelden ad € 69 k en winkelomzet museum ad € 36 k;
- Meer overige baten gerealiseerd ad € 14 k.

LASTEN

De lasten lopen ad € 436 k achter op de begroting door nog niet gerealiseerde lasten met betrekking tot subsidiegelden en financiering van activiteiten uit projectgelden waarbij lasten welke betrekking op subsidiegelden doorlopen naar het volgend boekjaar.

De personele lasten zijn lager dan begroot door het anders invullen van opengevallen functies. Daarnaast zijn de huisvestingskosten lager dan begroot door een onjuiste calculatie waardoor een huurverlaging heeft plaatsgevonden. Daarnaast zijn de exploitatie- en verkooplasten lager dan begroot door verschuiving van kosten naar projectlasten.

De kantoorlasten zijn daarentegen hoger dan begroot door met name hogere automatiseringslasten door onder andere optimalisatie van het eind 2017 geïmplementeerde AFAS systeem

6.6. RESULTATEN 2018 IN RELATIE TOT DE REALISATIE 2017

In verband met het opgaan van museum en onderzoek van Nieuw Land Erfgoedcentrum en de Bataviawerf in Batavialand en het onderbrengen van de taken voor het behoud en beheer van de maritieme rijkscollectie bij Batavialand is een zuivere vergelijking niet mogelijk. Noemenswaardig is dat de provincie Flevoland tijdens een controle van de berekening van de huurpenningen een onjuistheid heeft geconstateerd die resulteert in een lagere huurprijs. Voor 2017/2018 volgt hieruit een restitutie van € 108 k. Voor uitgebreidere financiële informatie verwijzen wij u naar (het openbare stuk van) de jaarrekening van Stichting Erfgoedpark Batavialand over 2018.

7. VOORUITBLIK

In 2018 is veel aandacht gegaan naar de complexe verantwoording over het bijzondere (gebroken) boekjaar 2017 en naar het inrichten en op orde brengen van administratieve systemen. Dat is een randvoorwaarde voor een goed inzicht en beheersing van de beschikbare middelen. Maar de blik is ook op de toekomst gericht: in 2018 kwam ook het Masterplan Erfgoedpark Batavialand tot stand. Het plan voorziet in een uitgewerkte visie op hoe het park zich op en rond de huidige locatie kan ontwikkelen. Onder de premisse “Ontdekken hoe Nederland gemaakt is” is het plan uitgewerkt. De bezoeker zal zich bij een (toekomstig) bezoek aan het park bewust worden dat Nederland grotendeels land was, water werd en weer land werd. Dat eeuwenoude gegeven vormde ons als bewoners, zich aanpassend aan de omstandigheden maar ook zelf steeds de omstandigheden beïnvloedend. Natuur en mens vormen het Nederlandse land en zijn bewoners tot wat het nu is. Batavialand wil zich ontwikkelen tot een volwaardige dagbestemming, de inhoud van het plan rechtvaardigt dat.

Vanwege het vertrek van directeur Maris en in afwachting van diens opvolging heeft Batavialand besloten het uitdragen van het plan van enige terughoudendheid voorzien.

Intussen is wel doorgewerkt aan berekeningen voor de benodigde investeringen, is een fasering voor de realisatie opgesteld, is een model gebouwd waarmee de impact van investeringen en plannen via diverse scenario's ingeschat en berekend kan worden.

In 2019 willen we plannen wereldkundig maken, stakeholders enthousiasmeren voor het plan en wegen voor (deel)financiering zoeken.

Wij zien het plan voor Batavialand niet als een op zichzelf staande actie. Er is meer aan de hand in Flevoland: in 2018 is het Nationaal Park Nieuw Land uitgeroepen, het nieuwste land, De Markerwadden, zijn nog in ontwikkeling maar al wel te bezoeken, Lelystad wil de kust verder ontwikkelen, er zijn plannen in de maak om aan de kust eilanden en/of schiereilanden te bouwen die deels een recreatieve functie kunnen krijgen. En natuurlijk is Bataviastad er al, met haar grote bezoekersstroom. Ook gaat er bij Bataviastad weer gebouwd worden en is de haven ook actief in het aantrekken van meerdaagse evenementen zoals de Hiswa. Midden in dit geheel van ontwikkelingen en mogelijkheden ligt Batavialand. Als al deze plannen tot realisatie komen ontstaat er een omgeving waar bezoekers langere tijd kunnen verblijven, ook meerdere dagen. Voorwaarde daartoe is dat er ook voldoende betaalbare overnachtingsmogelijkheden zijn. Al deze plannen zijn meer dan de som der delen, ze bieden Lelystad en Flevoland zicht op een duurzame versterking en het toeristisch aanbod en daarmee van de regionale en lokale economie, werkgelegenheid en vestigingsklimaat.

Het Masterplan gaat vooral over de langere termijn. Op de kortere termijn moet Batavialand werken aan een verbetering van de publiekspropositie zodat meer bezoekers een bezoek zullen afleggen. Het Masterplan biedt daartoe aanknopingspunten, zo is de ontwikkeling van de programmering voor 2019 en ook 2020 al in het teken gezet van vier thema's: de geschiedenis van Flevoland, scheepsbouw, maritieme archeologie en waterbeheer. Aan alle thema's wordt voortaan permanent dan wel wisselend aandacht besteed zodat er voor de bezoeker een herkenbaar aanbod ontstaat. De grootste beperking daarbij zijn de beperkt beschikbare middelen.

DE BATAVIA

In 2018 is spoedeisend werk verricht aan De Batavia om de inwerking van hemelwater zo goed mogelijk tegen te gaan, dit werk werd mogelijk door toestemming van de Provincie Flevoland om een deel van de ontwikkelgelden hiervoor aan te wenden.

Voor een volgende onderhouds- en restauratiefase is het noodzakelijk het schip aan land te brengen; Batavialand beschikt hiertoe over onvoldoende financiële middelen en zal voor een belangrijk deel afhankelijk zijn van externe geldstromen. In 2019 wordt daartoe een campagne opgezet.

ZEEKADETTEN

In 2019 wordt ook een samenwerking aangegaan met het nieuwe opgerichte 20ste Zeekadettencorps in Lelystad. Batavialand heet de kadetten, waarschijnlijk met een te onderhouden schip, van harte welkom op de werf!

NIEUW

Op werf en Batavia gaan we een nieuwe vorm van rondleiding/informatieverstrekking neerzetten: een tot de bezoeker sprekende scheepskat! Daarover meer in het verslag over 2019.

Ook zal in 2019 een nieuwe educatieve tentoonstelling/activiteit het licht zien, dit in samenwerking met en financiële steun van onder meer het Waterschap Zuiderzeeland.

De in 2018 ietwat aarzelend gestarte verbeterde weekendprogrammering zal in 2019 verder ontwikkeld en versterkt worden.

Punt van aandacht is de onhandige scheiding tussen museumgebouw en werf door een openbare weg; in 2019 willen we hier een drempelverlagende looproute tot stand brengen.

Verband houdend met alles wat hiervoor is genoemd herschikken we de beschikbare middelen voor communicatie en marketing.

Eén ding is zeker: 2019 wordt geen rustig jaar, hier aan de kust.

BATAVIALAND ONTWIKKEL STICHTING

Batavialand bouwt verder aan zijn fondsenwervingscapaciteit. Daarvoor wordt in 2019 een nieuwe culturele anbi stichting opgericht die onder het CBF keurmerk gaat functioneren. Doel van deze stichting is het verwerven van middelen om de ontwikkeling van Batavialand mede mogelijk te maken. Uitvoering van delen van het Masterplan en het op land brengen van De Batavia voor groot onderhoud zijn al benoemde doelen.



8. VERSLAG VAN DE RAAD VAN TOEZICHT

In 2018 heeft Batavialand de “maiden voyage” gevaren met een bestuurder en Raad van Toezicht, dit ten opzichte van voorgaande jaren waarbij er sprake was van een directeur en bestuur. Voor beide onderdelen van de governance ontstond een nieuwe setting en zoals dat gaat met nieuwe zaken: er gaat een hoop goed en er is ruimte voor verbetering.

Voor de samenstelling van de Raad van Toezicht is gestreefd naar een balans tussen expertisegebieden, ervaring en netwerk. Medio 2018 hebben de voormalige voorzitter Cees van Bommel en lid Jaap van Gelder aangekondigd dat zij, na jarenlange trouwe dienst aan Batavialand en haar rechtsvoorgangers, terug wilden treden. In dezelfde periode heeft ook de bestuurder zijn vertrek aangekondigd en zo kwam het dat in september 2018 afscheid is genomen van een zeer gewaardeerde bestuurder Hans Maris en al even zo gewaardeerde voorzitter van de Raad van Toezicht Cees van Bommel en lid Jaap van Gelder.

De samenstelling van de Raad van Toezicht is eind 2018 als volgt:

- Mevr. D.E. (Dorien) Fröhling
- Mevr. M.J. (Mireille) Huizenga, voorzitter
- Mevr. C.E.C. (Charlotte) Huygens
- Dhr. M.(Menno) Smits
- Vacature

GOVERNANCE CODE CULTUUR

De Raad van Toezicht en de bestuurder hanteren de principes van goed cultureel bestuur zoals in de Governance Code Cultuur is samengevat. Deze Code is in november 2018 hernieuwd. De rollen, taken en verantwoordelijkheden zijn in de statuten van de stichting opgenomen.

BESTUURSVERGADERINGEN IN 2018

Het bestuur heeft in 2018 zes keer vergaderd en er zijn speciale vergaderingen geweest met specifiek onderwerpen zoals het Masterplan. Daarnaast heeft de (waarnemend) directeur tussentijds veelvuldig overleg gevoerd met de voorzitter van de Raad om deze te informeren over de ontwikkelingen. De reguliere Raad van Toezicht vergaderingen kennen een vaste agenda: opening-afstemming agenda, ingekomen stukken, verslag voorgaande vergadering, governance/bestuur, presentatie & collectie, bedrijfsvoering, financiën, afsluiting & rondvraag.

In 2018 is door de Raad ook gesproken met de heer Patrick van Mil, die is aangesteld als toezichthouder namens de Provincie. Bijzondere aandacht in de tweede helft van het kalenderjaar ging uit naar financiële aspecten rond de ontvlechting die in 2017 zijn beslag kreeg.

AANSTELLEN NIEUWE BESTUURDER

Met het vertrek van Hans Maris heeft de Raad van Toezicht besloten voor een periode een interim bestuurder aan te stellen. Dit gaf ruimte om in kwartaal vier opzoek te gaan naar een geschikte bestuurder. Voorafgaande aan de sollicitatieprocedure zijn er eisen en wensen opgesteld waaraan een kandidaat moest voldoen, rekening houdend met het dynamische speelveld wat een dergelijke functie vereist. In december 2018 is het zoekproces afgesloten en heeft de Raad van Toezicht, na het zien van verschillende kandidaten, de knoop doorgehakt en gekozen voor Jan Vriezen, een ervaren bestuurder en goed ingevoerd in de wereld van Batavialand. Per 1 februari 2019 is de aanstelling formeel. Reacties van personeel, vrijwilligers en andere belanghebbenden zoals gemeente Lelystad, Het Werkbedrijf Lelystad en de Rijksdienst voor het Cultureel Erfgoed zijn positief. Vriezen is als medeaandeelhouder verbonden aan XPEX dat bij Batavialand een eerder gestarte en nog lopende opdracht heeft rond de ontwikkeling van masterplan en programmering. Tussen Batavialand en Vriezen zijn duidelijke schriftelijke afspraken gemaakt met betrekking tot toekomstige opdracht aanneming door XPEX waardoor mogelijke risico's in verband met belangenbehartiging op adequate wijze worden gemitigeerd.

SCHEIDING VAN UITVOERING, BESTUREN EN TOEZICHT

De leden van de Raad hebben in geen enkele vorm belangen in de Stichting. Het functioneren van de Raad wordt jaarlijks geëvalueerd door een zelfevaluatie. Met de Rijksdienst voor het Cultureel Erfgoed en de Provincie Flevoland wordt op bestuurlijk niveau minimaal één keer per jaar gesproken. De leden hebben recht op een beperkte vergoeding en desgewenst een vergoeding van reiskosten. Hiervan is over 2018 gebruik gemaakt.

EFFICIËNTE EN DOELMATIGE BESTEDING VAN MIDDELEN

De Stichting Erfgoedpark Batavialand streeft naar een efficiënte en doelmatige besteding van de middelen. De financiële administratie is hierop ingericht. De uit het contract met Rijkswaterstaat beschikbare middelen worden uitsluitend besteed aan het conserveringsproject IJsselkogge en aan dit project gerelateerde activiteiten. Hetzelfde geldt voor de besteding van de door OCW/RCE en de provincie Flevoland beschikbaar gestelde meerjarige middelen.

DUIDELIJKHEID OVER ONGANG MET BELANGHEBBENDEN

De Stichting Erfgoedpark Batavialand betreft de bestuurlijke en maatschappelijke omgeving bij de evaluatie en het formuleren van het beleid. Middels jaarverslag en (interne) nieuwsbrieven en bijeenkomsten worden belanghebbenden geïnformeerd. Stichting Erfgoedpark Batavialand zal beleid ontwikkelen ten aanzien van donateurs en sponsors. Voor de vele vrijwilligers zijn informatiebijeenkomsten georganiseerd. De

werkorganisatie kent diverse overleggen waaronder Management Team overleg.

BEDRIJFSVOERING

In haar rol als toezichthouder heeft de Raad van Toezicht scherp gekeken naar de (financiële) afronding van de fusie uit 2017, hoe dit is ingebed in de bedrijfsvoering voor de komende jaren en de impact die dat heeft op toekomstplannen. Met de uitvoering van missie, visie en strategie kan gesteld worden dat Batavialand steeds meer één geheel en sterk genoeg wordt om een stevige ambitie te realiseren.

TOT SLOT

Na een onverwacht roerig jaar met veel veranderingen op het personele vlak, is de Raad van Toezicht ervan overtuigd dat met de nieuwe bestuurder en een gemotiveerd Batavialandteam een mooi jaar in het verschiet ligt waar plannen werkelijkheid worden. Dit alles is mogelijk als Batavialand haar missie scherp houdt en alle belanghebbenden in het Bataviakwartier, de Flevopolder en Nederland enthousiast weet mee te nemen in het verhaal op de grens van land en water.

Almere, 25 april 2019

Mireille Huizenga
Voorzitter van de raad van toezicht

9. BIJLAGEN: PROVINCIE FLEVOLAND, BESCHIKKING EENMALIGE SUBSIDIE ONTWIKKELGELDEN

Hernieuwde aanvraag € 2.750.000,-

2018: € 1.080.000,-

9.1. PRESTATIEAFSPRAKEN

In het kader van de meerjarige toekenning van de zogenaamde Ontwikkelgelden voor Batavialand is op 25 oktober 2017 door de Provincie Flevoland een beschikking afgegeven waarin de te realiseren prestaties zijn aangegeven. In juni 2018 heeft Batavialand de Provincie een wijzigingsverzoek doen toekomen ten aanzien van een specifieke prestatie voor De Batavia. De Provincie heeft daarop bij beschikking op 20 juni 2018 positief gereageerd.

De voor 2018 geplande prestaties worden hierna toegelicht.

OPSTELLEN DEFINITIEF ONTWERP BATAVIALAND

Eerder is een zogenaamd visiedocument opgesteld dat de richting omvatte waarin Batavialand zich wil ontwikkelen. In 2018 is vervolgens een Masterplan opgesteld waarin uitvoerig ingegaan wordt op de te hanteren uitgangspunten, de beoogde doelgroepen, de ook door externe stakeholders aangegeven randvoorwaarden, etc. Kern van de rapportage is vanzelfsprekend het idee dat inhoudelijk uitgewerkt is een zogenaamde 'storyline' en een scenario. De beleving voor de diverse bezoekersgroepen zijn beschreven in 'klantreizen', overdrachtsmiddelen zijn benoemd en er is een visie op de programmering ontwikkeld, variërend in vaste en flexibele onderdelen. Ook de toegankelijkheid en het niveau van duurzaamheid zijn concreet benoemd.

Het uitdragen van de inhoud van het plan is in 2018 vanwege het vertrek van de directeur enige tijd aangehouden. Wel is doorgedaan met het in kaart brengen van de mogelijk faseringen in de realisatie van het plan, daarvoor zullen uiteraard de omvang van en het moment waarop hiervoor middelen beschikbaar komen bepalend zijn. De aanvankelijke visie waarop binnen de beschikbare middelen voor het ontwerp van Batavialand volgende stappen worden gezet is toe aan een aanpassing waarover Batavialand met de Provincie in gesprek gaat.

WERVEN VAN FONDSEN

De voor de fondsenwerving beschikbare tijd is voor meerdere activiteiten ingezet. Belangrijke prioriteit had het op orde brengen van de vrienden en donateursadministratie, aansluitend op het nieuw ingerichte financieel systeem. Ook is de communicatie met en het informeren van deze voor Batavia belangrijke groep stakeholders van veel aandacht voorzien. De nodige tijd is verder besteed aan het voorbereiden en opstellen van een fondsaanvraag ter verkrijging van middelen om het aan land plaatsen van De Batavia te kunnen bekostigen. Voor het financieel mogelijk maken van de tentoonstelling van de Flevowand zijn aanvragen voor subsidies begeleid en zijn additioneel van het Flevofonds en uit het bedrijfsleven bijdragen verkregen.

In het verslagjaar zijn voorbereidingen getroffen voor een Vriendendag die begin 2019 in de agenda verscheen.

In samenwerking met een externe fondsenwervingsbureau is een verkenning uitgevoerd naar een voor particuliere schenkers fiscaal aantrekkelijk leningsmodel, dat uiteraard ook voor Batavialand profijtelijk kan zijn.

Batavialand is een stichting met een ANBI-status, onderzocht en voorbereid is hoe de organisatie het CBF-keurmerk kan verwerven, opname van dat keurmerk in het Goede Doelen Register is wenselijk voor het verkrijgen van fondsbijdragen e.d.

UITVOEREN VAN EEN POSITIONERINGS- /LANCERINGSCAMPAGNE

In 2018 heeft Batavialand gaandeweg haar huisstijl verder doorgevoerd. De gebruikelijke communicatiekanalen zijn benut met enkele bijzonderheden. Zo is er voor het eerst een commercial opgesteld die op de landelijke televisie is vertoond. Uitzendingen vonden plaats voor de zomer- en herfstvakanties. In de maand oktober was hierop de meeste respons te bespeuren. De tweede nieuwe tentoonstelling in 2018 betreft die van de Flevowand, een zestig meter lang borduurwerk over de hele geschiedenis van Flevoland van de IJstijd tot aan de Markerwadden. Het werk is geplaatst in een zestig meter lange geklimatiseerde vitrine. Ook voor het eerst is voor deze tentoonstelling op NS-stations billboard ruimte ingekocht.

OPSTELLEN VAN EEN PLAN VAN AANPAK VOOR HET PROJECT BATAVIA OP HET LAND

In combinatie met het uitgevoerde onderzoek naar de staat van De Batavia is tevens een meerjarige aanpak beschreven die, door het wegwerken van achterstallig onderhoud en restauratie, moet leiden tot het behoud van het schip. Juist omdat in deze aanpak werd aangegeven dat het zo goed mogelijk beschermen tegen de inwatering van hemelwater de eerste prioriteit had heeft Batavialand de provincie Flevoland verzocht de voor het

opstellen van het plan van aanpak niet meer nodige middelen in te mogen zetten voor deze hoogste prioriteit. Die toestemming is verkregen en de werkzaamheden zijn snel ter hand genomen. De beoogde resultaten zijn nagenoeg behaald; van belang is te weten dat de aard en omvang van het schip bij voortdurende aandacht blijft vragen, ook op dit punt.

PUBLIEKSPROJECTEN, EVENEMENTEN/FESTIVALS EN EDUCATIE

In 2018 stonden veel evenementen in het teken van ‘100 jaar Zuiderzeewet’ en vonden evenementen plaats aansluitend op nieuwe tentoonstellingen en het publieksprogramma. Feestelijk zijn geopend de Flevowand, de expositie Werkkamer van Lely en de herinrichting van de tentoonstelling over de IJsselkogge.

In het voorjaar opende de IJsselkogge tentoonstelling. Omdat het bij Batavialand te conserveren schip gedurende de komende jaren om redenen van veiligheid en klimaatbeheersing niet te bezichtigen is werd een interactieve tentoonstelling ingericht met een drietal spellen, uitleg over onderzoek en conservering en een 3-D fly-over beeld.

De Piratendag en Modelbouwbeurs waren wederom een groot succes. In mei 2018 is er voor het eerst een modelbouwbeurs georganiseerd. Deze was dusdanig succesvol dat in 2019 een volgende uitvoering is gepland, rond die beurs zal ook de hiervoor genoemde modelbouw tentoonstelling geopend zijn.



Batavialand neemt deel aan een voorbereidingsgroep met als doel het in september 2019 laten plaatsvinden van een meerdaags evenement rond mobiel erfgoed, dus over schepen, vliegtuigen, auto's en mogelijk ook treinen. Batavialand zal onder meer een congres over dit thema faciliteren.

Het eerste exemplaar van het boek *Van Schokland gekomen* van Mario Withoud werd in de Cantine bij het museum overhandigd aan wethouder P. Schot van Lelystad. De Cornelis Lely Lezing vond plaats in het provinciehuis; de lezing werd gehouden door minister van IenW Cora van Nieuwenhuizen, Hetty Klavers, dijkgraaf van Waterschap Zuiderzeeland, hield het co-referaat en de inleiding werd verzorgd door burgemeester van Lelystad, Ina Adema. In het rivierduingebied in Oostelijk Flevoland onthulde gedeputeerde cultuur van de provincie Flevoland, Michiel Rijsberman, het monument dat Batavialand maakte voor de Swifterbantcultuur. Archeologisch medewerker Dick Velthuisen die met pensioen ging in augustus opende in oktober in het museum de ArcheoHotspot in Batavialand.

HANS BRINKER TENTOONSTELLING

In het verslagjaar heeft de Schatkamer ruimte geboden aan het internationaal vermaarde verhaal over “Hansje Brinker”, tal van publicaties en ook AV-materiaal is bijeengebracht.

WERKKAMER VAN LELY

Ter gelegenheid van ‘100 jaar Zuiderzeewet’ is in Batavialand de wisseltonoonstelling Werkkamer Lely gepresenteerd met originele stukken (foto's, brochures, boeken en kaarten) van Lely verkregen via de Familie Lely en afkomstig uit het archief van de Zuiderzeevereeniging dat door Batavialand wordt beheerd. De werkkamer gaf het beeld van de kamer anno 1929 het jaar waarin ingenieur en oud-minister Lely overleed. De kamer was opgesteld naast de vaste filmpresentatie ‘De droom van Cornelis Lely’ over het Zuiderzeeproject. Onderdeel van de expositie was de Lely-suite, een documentaire over het leven en werk van Lely, met een speciaal ter gelegenheid van het herdenkingsjaar gecomponeerd muziekstuk dat als leitmotiv terugkwam in de film.

WATERSCHIP

Op de werf wordt voortgang geboekt in de bouw van het Waterschip. Dit schip wordt op basis van onderzoek zo getrouw mogelijk nagebouwd, zo is bijvoorbeeld speciaal ijzer uit Engeland geïmporteerd dat in de smederij van de werf wordt omgesmeed naar spijkers en sintels. Door het jaar heen wordt er een aantal keren ook in het weekend aan gewerkt, bijvoorbeeld door het plaatsen van zojuist gestoomde houten delen. Dergelijke activiteiten worden door de bezoekers bijzonder gewaardeerd.

WATERTHEATER

Het speelse, populaire en educatieve watertheater vergde in 2018 de nodige aandacht om het geheel functioneel te houden.



ZUIDERZEEHAVENDAGEN

Op 14 juni werd in Batavialand het congres ‘Nederland over 100 jaar’ gehouden in bijzijn van minister Cora van Nieuwenhuizen van het ministerie van Infrastructuur en Waterstaat. Bij deze gelegenheid opende zij officieel de expositie van de Werkkamer van Lely.

Op 16 juni, tijdens de Zuiderzeehavendagen, opende Batavialand gratis zijn deuren en liet bezoekers een kijkje nemen bij de gloednieuwe tentoonstellingen Flevowand en de Werkkamer van Lely. Burgemeester van Lelystad Ina Adema opende de tentoonstelling van de Flevowand.

Naast de nieuwe tentoonstellingen organiseerde Batavialand in dit weekend ook een Vossenjacht met karakters van honderd jaar geleden en was de werf volop in bedrijf.

VOORBEREIDINGEN 2019

Presentaties en tentoonstellingen worden vaak geruime tijd tevoren opgezet, dit kan zelfs enkele jaren in het vooruit zijn. Voor 2019 zijn in 2018 werkzaamheden aangevat voor de nieuwe educatieve tentoonstelling Water de Baas en voor een modelbouwtentoonstelling.

PUBLIEKSBENADERING / PROJECTEN

Batavialand is voornemens de besteding van het hiervoor beschikbare budget plaats te laten vinden in aansluiting op de ontwikkeling van het Masterplan.

9.2. VERPLICHTINGEN:

- *U moet in persberichten, uitnodigingen, aankondigingen, PR-materiaal en andere publicaties vermelden dat de activiteit mede mogelijk gemaakt is door een subsidie van de Provincie Flevoland.*
In 2018 hebben wij consequent aangegeven dat de activiteiten van Batavialand mogelijk zijn gemaakt met subsidie van de provincie Flevoland.
- *U leeft aantoonbaar de Code Cultural Governance na.*
In 2017 is het bestuursmodel omgevormd naar een Raad van Toezicht model conform de Code Cultural Governance. In januari 2018 is de Raad van Toezicht geïnstalleerd. De Raad en directeur-bestuurder werken in lijn met de code
- *Minimaal 6x per jaar ambtelijk overleg met een beleidsmedewerker van de Provincie Flevoland.*
Gedurende het verslagjaar is meerdere malen overleg gevoerd met beleidsmedewerkers van de Provincie door (oud) directeur-bestuurder Hans Maris, directeur-bestuurder Jan Vriezen, Manager Financiën en ICT Berry van den Hoorn en Hoofd Kennis en Collecties Willy van der Most over uiteenlopende onderwerpen zoals de voortgang van Batavialand, de ontwikkeling van het Masterplan, bekostigings- en prestatieafspraken en gebouwbeheer.
- *Minimaal 2x per jaar bestuurlijk overleg met een gedeputeerde van de Provincie Flevoland.*
In 2018 heeft diverse keren een bestuurlijk overleg plaatsgevonden met gedeputeerde cultuur Michiel Rijsberman. Hierbij was namens Batavialand de directeur aanwezig.

ONDERBOUWING, WAARUIT BLIJKT OP WELKE WIJZE DE GESUBSIDIEERDE ACTIVITEITEN EN PRESTATIES, ZOVEEL ALS MOGELIJK AANTOONBAAR, HEBBEN BIJGEDRAGEN AAN DE PROVINCIALE DOELEN:

- *De groei van de bekendheid van de Flevolandse geschiedenis, het draagvlak voor behoud en versterking van het Flevolands cultureel erfgoed*
Archeologie en prehistorie van Flevoland

Het verhaal van de maritieme archeologie wordt verteld in twee exposities: 'Vergane schepen' met het wrak van de Ventjager, een zeemansgraf en enkele objecten uit de zeevaartgeschiedenis en 'de IJsselkogge' met een toelichting op het project de conservering van de IJsselkogge en twee spellen (bootje varen en een schip besturen). Het maritiem depot is een half open depot dat op afspraak te bezoeken is. Het verhaal van de prehistorische bewoning van het Zuiderzee-/IJsselmeergebied wordt verteld in Oer! met daarin de Swifterbantman (Neolithicum) en Michelle (Mesolithicum).

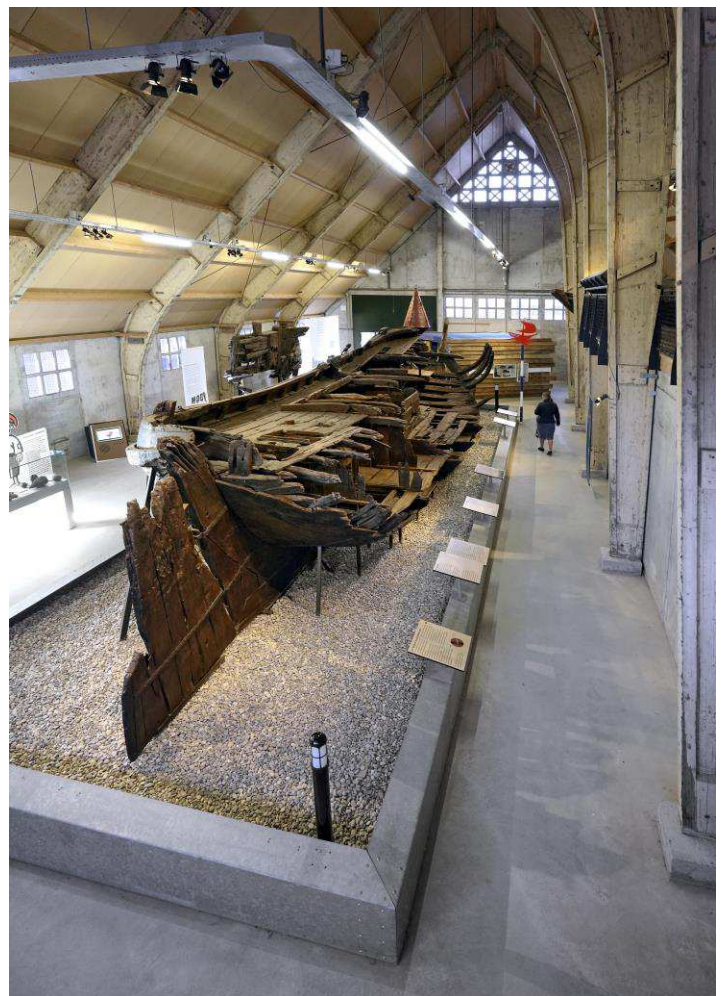
Ondergronds is een kindertentoonstelling waarin kinderen kunnen spelen en leren hoe je oude voorwerpen uit de grond kunt halen en aan de hand van boomringen kunt zien hoe oud een boom is.

De ArcheoHotspot nodigt bezoekers uit om mee te helpen bij het toegankelijk maken van archeologische objecten. Tegelijkertijd wordt informatie gegeven over de Flevolandse land- en maritieme archeologie.

Batavialand werkt nauw samen met de afdeling Flevoland van de Archeologische Werkgemeenschap Flevoland; de beheerder van het provinciaal archeologisch depot geeft begeleiding bij veldwerk, onder andere een scheepsopgraving in Noordoostpolder in 2018, en Batavialand biedt werkruimte (depot) en publieksruimte (ArcheoHotspot) aan deze vrijwilligers.

Batavialand organiseert ook erfgoedprojecten buiten de eigen locatie. In het rivierduingebied van Oostelijk Flevoland is op de vindplaats grafveld S2 een monument Swifterbantcultuur gemaakt.

Waterbeheer en Zuiderzeeproject



Het Watertheater is een kindertentoonstelling waarin kinderen kunnen spelen en tegelijkertijd leren over dijken, sluizen en overstromingen.

De tijdelijke tentoonstellingen Hans Brinker, Werkkamer van Lely en het Zuiderzeeproject in voorwerpen pasten in 2018 bij het thema '100 jaar Zuiderzeewet'.

De film 'de droom van Lely' geeft aan bezoekers in vier talen een introductie op het Zuiderzeeproject.

Geschiedenis Flevoland

De tentoonstellingen Flevoland en Land-water-land (inclusief Canon van Flevoland) zijn overzichtstentoonstellingen die de bezoeker meenemen op een reis door de Flevolandse geschiedenis van prehistorie tot en met het heden.

- *De toeristisch-recreatieve gebiedspromotie en ontwikkeling van het kustgebied van Lelystad*

Batavialand neemt deel aan Nederland Waterland. Voor de provincie Flevoland is Batavialand één van de watericonen naast o.a. Museum Schokland en het Waterloopbos. Eén van de doelstellingen binnen Nederland Waterland is het creëren en aantrekken van internationaal bezoek aan iconische plekken/gebieden. Voor de ontwikkeling van het kustgebied van Lelystad participeert Batavialand in de stuurgroep Bataviakwartier waarbij onder leiding van de gemeente Lelystad wordt nagedacht over het verder ontwikkelen en aantrekkelijker maken van het kustgebied.

9.3. FINANCIËEL OVERZICHT 2018 IN RELATIE TOT BEGROTING (AANVRAAG SUBSIDIE)

(Alle bedragen in dit overzicht zijn in euro's)

		Realisatie	Begroting	Verschil
PF1801	Voorlopig ontwerp opdracht masterplan	62.372	150.000	87.628
PF1802	Definitief ontwerp opdracht masterplan	0	150.000	150.000
PF1803	Fondsenwerving	72.270	85.000	12.730
PF1804	Positionerings/lanceringscampagne/ marketing	138.006	110.000	-28.006
PF1805	Batavia op het land	23.518	75.000	51.482
PF1806	Publieksprojecten	156.784	150.000	-6.784
PF1807	Evenementen/festivals	36.726	55.000	18.274
PF1808	Educatie	27.031	55.000	27.969
PF1809	Publiekbenadering/onderzoek	990	25.000	24.010
PF1810	Frictiekosten	70.636	40.000	-30.636
PF1811	Versterking organisatie	152.628	150.000	-2.628
		740.961	1.045.000	304.039
	Opslag overhead	188.000	188.000	0
	Totaal	928.961	1.233.000	304.039

De afwijkingen ten opzichte van de begroting 2018 zijn als volgt:

PROJECTEN

De *projecten* lopen ongeveer € 304 k. achter op de begroting doordat:

- Het ontwerp volgend op het masterplan is wat benadering betreft toe aan een aanpassing waarover Batavialand met de Provincie in gesprek is;
- De lasten met betrekking tot fondsenwerving zijn nog niet volledig tot uitnutting gekomen waarbij in 2019 extra (beheersmatige) inspanningen worden verwacht;
- De hogere lasten met betrekking tot positionerings/lanceringscampagne/marketing hebben met name betrekking op verlegde lasten vanuit 2017 van de implementatie van de huisstijl. Tevens is de uitvoering van meertaligheid tot stand gekomen in 2018;
- De lasten met betrekking tot de Batavia op het land lopen achter doordat in beginsel werkzaamheden zijn uitgevoerd om de waterdichtheid van het dek te borgen. De werkzaamheden waar grote lasten uit voort vloeien volgen in 2019;
- De lasten voor publieksprojecten zijn gemaakt;
- De lasten met betrekking tot evenementen/festivals en educatie zijn volledig benut, in 2019 zal intensivering plaatsvinden op grond inmiddels ontwikkelde gestructureerde programmering;
- Door het later beschikbaar komen van het masterplan zijn de lasten met betrekking tot publieksbenadering/onderzoek even aangehouden. In 2019 zal hier vervolg aan worden gegeven in combinatie met de ontwikkelde programmering;
- Het budget van 2017 voor de onvoorziene lasten ad € 30 k. is in 2018 tot uitgave gekomen;
- De lasten voor versterking van de organisatie zijn gemaakt.

10. BIJLAGEN: PROVINCIE FLEVOLAND, BESCHIKKING SUBSIDIEVERLENING BOEKJAARSUBSIDIE

1-1-2018 t/m 31-12-2018 € 1.487.959,-

10.1. PRESTATIE AFSPRAKEN

1. *Beheer van de collecties conform de geldende museale normen*

Batavialand beheert collecties en verricht onderzoek naar deze collecties. Deze werkzaamheden en het bijbehorende publieksprogramma worden uitgevoerd bij Batavialand onder het label van het Cornelis Lelycentrum. Ten grondslag aan het beheer van de collecties liggen qua wetgeving, regelgeving, kaders en randvoorwaarden de Erfgoedwet, de Kwaliteitsnorm Nederlandse Archeologie en de Museumregistratie van de Nederlandse Museumvereniging die eisen stelt aan het collectiebeheer en aan Batavialand als geregistreerd museum.

Namens de overheid houdt de Erfgoedinspectie toezicht op het beheer van de (overheids-)collecties van Batavialand.

Batavialand beheert de maritieme archeologische rijkscollectie en heeft hiervoor een beheerovereenkomst afgesloten met het Rijk. In de beheerovereenkomst spreekt de minister van OCW de intentie uit om aan het Maritiem Depot van Batavialand de status te geven van Nationaal Scheepsarcheologisch Depot. Het beheer van de collectie is afgesproken voor onbepaalde tijd. De collectie wordt fysiek beheerd in drie depots, in Lelystad de kleine stukken, bij Pot in Amersfoort de grote stukken en bij Nijkerk/Zeewolde bevindt zich een 'wrakkenkerkhof' waarin wrakken en delen daarvan onder het maaiveld begraven liggen.

Bij het in beheer geven van de collectie is door Batavialand een stand van zaken opgemaakt van het beheer van de collectie en is met de Rijksdienst voor het Cultureel Erfgoed een programma afgesproken voor het wegwerken van de achterstanden in acht jaren tijd voor in totaal 1,4 miljoen euro. Bij elke aanvraag binnen dit programma wordt bekeken op welke wijze Batavialand en Rijksdienst kunnen bijdragen aan het inlopen van de achterstanden. In 2018 is gekozen voor een tweede tranche voor de bouw en inrichting van een restauratieatelier, een tweede tranche voor de ontwikkeling van een mobiele PEG-installatie, waarmee los scheepshout geconserveerd kan worden en voor het toegankelijk maken en digitalisering van het opgravingsarchief.

In de loop van 2017 is verhuisschade geconstateerd en is een leidraad ontwikkeld om deze verhuisschade te inventariseren. Dit project liep in 2018 en is met extra personele inzet uitgevoerd en zal worden afgerond in maart 2019.

De provincie Flevoland heeft met Batavialand een dienstverleningsovereenkomst gesloten voor het beheer van het Provinciaal Depot voor Bodemvondsten van Flevoland voor de duur van drie jaren. Bij het in beheer geven van de collectie is afgesproken dat in 2017-2018 een uitbreiding van het organisch en anorganisch depot zou plaatsvinden en dat tijdelijk voor de duur van één jaar een 0,7 fte assistent-depotbeheerder zou worden aangesteld ten behoeve van de overdracht van kennis door de beheerder die in 2018 met pensioen zal gaan en voor de digitalisering van de vondstendocumentatie en voorbereiding op de invoering van de zogenaamde 'digitale pakbon'. Per 1 juni 2018 is de assistent-depotbeheerder in dienst getreden bij Batavialand en per 1 augustus is de depotbeheerder met pensioen gegaan. In 2018 heeft de verbouwing, uitbreiding en herinrichting van het depot plaatsgevonden.

De collecties van de werf en het museum zijn ondergebracht in de Stichting Batavialand Collecties. Doel van deze stichting is het in stand houden, beheren en verwerven van collecties op het gebied van Flevoland en de maritieme geschiedenis (incl. maritieme archeologie) en het beheer van onderzoeksmateriaal op voornoemde gebieden. Met de Stichting voor het Bevolkingsonderzoek in de drooggelegde Zuiderzeepolders/Sociaal Historisch Centrum voor Flevoland is een bruikleenovereenkomst gesloten voor het beheer van de collecties. Een 'beheercommissie' ziet erop toe dat besluiten over de collectie en het historisch onderzoek naar deze collectie door de directeur/bestuurder worden genomen in overeenstemming met en na overleg met deze commissie. In deze commissie hebben zitting hoogleraar bestuurskunde Erasmus Universiteit Amsterdam Wim Derksen, emeritus hoogleraar Land en Water Ontwikkeling, UNESCO-IHE, Delft, Bart Schultz en hoofdofficier van het Parket-Generaal in Den Haag, Diederik Greive.

De Stichting Historische Schepen is apart door Batavialand in het leven geroepen voor het verwerven en beheren van schepen. Hierin zijn het beheer van de Batavia, het Waterschip en De 7 Provinciën voorzien.

Bij Batavialand wordt ernaar gestreefd om alle collecties zoveel mogelijk in onderlinge samenhang en op eenzelfde wijze te beheren om een zo groot mogelijke synergie en efficiency in het beheer van de collecties te kunnen bewerkstelligen.

In het collectieplan worden de collecties beschreven en wordt achtereenvolgens ingegaan op de herkomst van de collecties, het collectieprofiel van Batavialand, het acquisitiebeleid, de deponering van vondsten en bijbehorende documentatie, het proces van selectie en de-selectie, het fysieke beheer, de conservering en restauratie, de

toegankelijkheid, het bruikleenbeleid, het ter beschikking stellen aan derden, de presentatie van de collectie en de veiligheidszorg (in de vorm van collectiehulpverlening en een calamiteitenplan). Het werk aan het collectieplan is een continue activiteit geworden met aanpassingen op basis van voortschrijdend inzicht.

Batavialand is beheerder van zeven depots:

1. Een niet geklimatiseerd bibliotheekdepot met achtergrondwerken en tijdschriften in de kelder van de depottoren in Lelystad;
2. Een geklimatiseerd Museaal Depot met objecten betreffende de geschiedenis van Flevoland en het Zuiderzeeproject in de kelder van de depottoren in Lelystad;
3. Een geklimatiseerd Provinciaal Depot voor Bodemvondsten van Flevoland met archeologische vondsten betreffende de provincie Flevoland;
4. Een niet geklimatiseerd Maritiem Depot met kleine maritiem-archeologische objecten betreffende het maritieme verleden van Nederland op de eerste verdieping in de depottoren in Lelystad;
5. Een geklimatiseerde archiefbewaarpplaats die voldoet aan de eisen van de Archiefwet 1995 op de derde verdieping van de depottoren in Lelystad voor het bewaren van papieren en digitale archieven, foto's, dia's, films en video's, kaarten en tekeningen;
6. Het zgn. wrakkenkerkhof van Nijkerk/Zeewolde, aangewezen door de minister van OCW als bewaarplaats voor scheepsvondsten;
7. En een niet geklimatiseerd depot bij Pot in Amersfoort voor het beheer van pre-collectie en grote maritiem-archeologische objecten.

De collectiebeheerders monitoren de collectie van Batavialand in de depots en in de tentoonstellingen op temperatuur, luchtvochtigheid en licht. Bij te grote afwijkingen van de toegestane waarden wordt actie ondernomen in de zin van verplaatsing van objecten en/of aanbrengen van lichtwerende folie, bijstelling van en/of extra onderhoud aan de klimaatkasten of gebruikmaking van vochtonttrekkers.

Regulier wordt gewerkt aan het onderhoud van de collectie en ter voorbereiding op bruiklenen en tentoonstellingen worden objecten en archiefstukken gerestaureerd.

In 2018 is een nieuw concept-calamiteitenplan gemaakt en zijn extra dataloggers besteld om in 2019 op meer plekken het klimaat en de luchtvochtigheid te kunnen meten.

2. *Toegekende museumregistratie handhaven*

In 2017 verwierf Batavialand van het Bureau Museumregistratie van de Museumvereniging de status van museum.

3. *Realisatie van de standplaatscontrole voor één derde van de collecties*

Beleid is om jaarlijks een derde van de collectie (objecten Provinciaal Depot en Maritiem Depot) en de helft van de bibliotheekcollectie op de hand en met het oog te controleren op aanwezigheid en materiële staat.

In overleg en overeenstemming met mw. A. Rousseau van de provincie Flevoland is een controle van een derde van de collectie aangemerkt als een te hoge ambitie en prestatieafpraak.
4. *Realisatie van de standplaatscontrole van de bibliotheek voor tenminste 50% met ontwikkeling naar 75% aan het eind van 2018 van de aanwezige items*

Beleid is om jaarlijks een derde van de collectie (objecten Provinciaal Depot en Maritiem Depot) en de helft van de bibliotheekcollectie op de hand en met het oog te controleren op aanwezigheid en materiële staat. In oktober 2017 is een bibliothecaris aangesteld bij Batavialand. Zij heeft de meest geraadpleegde werken uit de bibliotheek van het Maritiem Depot ontdebeld en een plek gegeven in het studiecentrum zodat deze is geïntegreerd in de bibliotheek van Batavialand. De standplaatsen zijn gewijzigd in de catalogi. Dit betekent een volledige controle en herschikking van de reeds aanwezige boeken in het studiecentrum. In 2018 is een begin gemaakt met de controle van de achtergrondcollectie bibliotheek (kelderdepot).
5. *Realisatie van het Cultuur Historisch Jaarboek*

Batavialand heeft t.o.v. Nieuw Land Erfgoedcentrum het servicepakket voor Vrienden gewijzigd. Het Cultuur Historisch Jaarboek maakt geen deel meer uit van dit pakket.

Dit betekent dat de financiering van het jaarboek (eerder door Nieuw Land en het Flevofonds) is komen te vervallen. Batavialand en Stichting Uitgeverij de Twaalfde Provincie, de uitgever van het jaarboek, zijn in gesprek om te kijken of hervatting van de publicatiereeksen van Nieuw Land tot de mogelijkheid bestaat.
6. *Realisatie van twee Archiefpublicaties*

De volgende collecties werden geïnventariseerd en de inventaris vervolgens ingevoerd in de database (waarmee de collectie toegankelijk is voor het publiek):

Nr. 24	Archief Genootschap Flevo, 1938-2007;
Nr. 148	Collectie Roel de Wit;
Nr. 803	Archief Rijksdienst voor de IJsselmeerpolders, Sectie Natuurterreinen en beplantingen Oostvaardersplassen;
Nr. 806	Archief Coöperatieve Vereniging Lange Nering, 1972-1999;

- Nr. 846 Archief J.A. Marsman, 1953-2003;
Nr. 854 Archivalia Pieter Sandra (1902-1989);
Nr. 857 Collectie M. Spierings;
Nr. 691 Archief Hein van Delft;
Nr. 916 Archief B.H. Holter (via Niels Abcouwer ingekomen);
Nr. 920 Archief Nederland Bouwt V.O.C.-retourschip;
Nr. 2190 Archief IKV-Kern Almere, 1979-2002;
Nr. 2362 Els van Hulten-Delfgaauw. Archief Bestuur (1986-2015)
(betreft aanvullingen op het eerder overgedragen
archief);
Nr. 2366 Collectie ir. J.J. Betzema.

Aparte inventarissen zijn gemaakt:

Diepen, Remco van, *Inventarislijst ir. J.C.N. Ringeling* (Lelystad 2018).

Pruntel, Henk, *Inventaris W.M. Otto (verkort)* (Lelystad 2018).

Geïnterviewd werden ten behoeve van de opbouw van het audio-archief:

Kees de Kloet, Almere Poort, 28 juni 2018;

Robert van Waning, Lelystad, 13 september 2018;

Wim Revet, Biddinghuizen, 2 oktober 2018;

Gerard Corjanus, Dronten, 5 oktober 2018;

Jan de Graaf, Dronten, 9 oktober 2018;

Ton en Corry Boot, Dronten, 15 oktober 2018;

Hugo Kramer, Emmeloord, 16 oktober 2018;

Mario Ehlting, Dronten, 19 oktober 2018;

Kees en Els Steert, Swifterbant, 25 oktober 2018;

Laura Bouwmeester, Almere, 26 oktober 2018;

Bert Kijk in de Vegte, Dronten, 29 oktober 2018;

Claudia van Loveren, Biddinghuizen, 2 november 2018;

Truus Sweringa, Dronten, 12 november 2018.

Op de website FlevolandsGeheugen werd gepubliceerd vanuit het audio-archief:

Diepen, Remco van, “Ik ga hier nooit meer weg”. De wederopstanding van Lelystad’, *FlevolandsGeheugen.nl*.

Diepen, Remco van, ‘Het verschil tussen Lelystad en Almere. Almere heeft meer “Amsterdamse bluf”’, *FlevolandsGeheugen.nl*.

Diepen, Remco van, “Dat negatieve gedoe is nu achter de rug”. De reputatie van Lelystad’, *FlevolandsGeheugen.nl*

Diepen, Remco van, “Ik kan ook in mijn atelier gaan werken”.

Kunstenaar aan de rand van de wereld’, *FlevolandsGeheugen.nl*

Diepen, Remco van, “We gaan terug naar de cultuur”. In Almere ben ik geen vreemdeling’, *FlevolandsGeheugen.nl*

Etc. etc.

7. *Publicatie van tenminste twee artikelen*

Een onderzoeker van Batavialand is correspondent voor het *Tijdschrift voor Historische Geografie* en publiceert daarin elk kwartaal nieuws over Flevoland.

Publicaties:

Diepen, Remco van en Willy van der Most, *In vrijheid kiezen. Nationale viering van de Bevrijding in Flevoland - Almere 5 mei 2019* (Lelystad 2018).

Voor het e-magazine van Woondiensten Oostelijk Flevoland schreef Remco van Diepen (te verschijnen in 2019):

- “Geef die jongen een huis”. Dronten in de jaren zestig’;
- “Wie bouwt heeft gelijk”. Sociale woningbouw in de jaren zeventig’;
- “In één keer goed”. Professionalisering en verzelfstandiging’;
- ‘Gezond maar niet rijk’;
- ‘Inzet en betrokkenheid. De Huurdersbelangenvereniging van 2000 tot nu’;
- ‘Kwetsbare huurders?’;
- ‘Modernisering en duurzaamheid’;
- ‘OFW nu en in de toekomst’.

Holk, A.F.L. van, ‘Recensie Sicilië en de zee’, *Tijdschrift voor Mediterrane Archeologie* 29 (2018) Groninger Instituut voor Archeologie, 50.

Nieuwhof, A. en A.F.L. van Holk, ‘Een vondst van groot belang: de boot van Britsum (Fr.)’, *Paleo-aktueel* 29 (2018) Groninger Instituut voor Archeologie, p. 51-59.

Popta, Y.T. van en A.F.L. van Holk, ‘Where Are The Shipwrecks Of The Zuiderzee? A new version of the Shipwreck Database Flevoland (3.0), based on spatial and archaeohistorical research into wreck sites in the province of Flevoland, *Palaeohistoria* 59/60, Groningen Institute of Archaeology, University of Groningen, the Netherlands, p. 191-228.

Smale, Joran en Arent Vos, ‘Het maritiem depot van Batavialand’, *Arch. Populair wetenschappelijk magazine* (2018) (juli) p. 11.

Smale, Joran en Arent Vos, ‘Romeinse blokschaaf’, *Arch. Populair wetenschappelijk magazine* (2018) (juli) p. 12.

Smale, Joran en Arent Vos, ‘Leprozenklepper’, *Arch. Populair wetenschappelijk magazine* (2018) (juli) p. 13.

Smale, Joran en Arent Vos, ‘Sierlijke lontstok’, *Arch. Populair wetenschappelijk magazine* (2018) (juli) p. 26.

Smale, Joran en Arent Vos, ‘Bronzen kanon’, *Arch. Populair wetenschappelijk magazine* (2018) (juli) p. 27.

Smale, Joran en Arent Vos, ‘Twee citers’, *Arch. Populair wetenschappelijk magazine* (2018) (juli) p. 38.

- Smale, Joran en Arent Vos, 'Bronzen klok van Franciscus Hemony', *Arch. Populair wetenschappelijk magazine* (2018) (juli) p. 39.
- Smale, Joran en Arent Vos, 'Wrak van een ventjager', *Arch. Populair wetenschappelijk magazine* (2018) (juli) p. 50.
- Smale, Joran en Arent Vos, 'Suikerrietstengels als overdrukventiel', *Arch. Populair wetenschappelijk magazine* (2018) (juli) p. 51.
- Smale, Joran en Arent Vos, 'Kinderwant', *Arch. Populair wetenschappelijk magazine* (2018) (juli) p. 64.
- Smale, Joran en Arent Vos, 'Skelet van een schipper', *Arch. Populair wetenschappelijk magazine* (2018) (juli) p. 65.
- Vos, A.D., J. Opdebeeck en T. Coenen, *Palmhoutwrak: een venster naar de Gouden Eeuw. Archeologisch onderzoek Burgzand Noord 17(gem. Texel) in de periode 2014-2017*. Rapportage Archeologische Monumentenzorg nr. 253 (Amersfoort 2018).
- Withoud, Mario (auteur) en Willy van der Most (eindred.), *Van Schokland gekomen. Een roman gebaseerd op historische gebeurtenissen*. I.s.m. het Cornelis Lely Centrum van Batavialand (Lelystad 2018)

PRESENTATIES

8. *Openstelling van Batavialand van dinsdag tot en met zondag, bijzondere feestdagen uitgezonderd*
 Batavialand is geopend maandag t/m zaterdag van 10.00 tot 17.00 uur, en op zondag van 11.00 tot 17.00 uur. Op 25 december en 1 januari is Batavialand gesloten. Op 5 december, 24 december en 31 december sluit Batavialand om 15.00 uur. In 2017 heeft Batavialand een seizoensplanning ingevoerd die inhoudt dat Batavialand in de winterperiode vanaf 29 oktober tot 18 februari gesloten is voor bezoekers op de maandagen met uitzondering van de Kerst- en Krokusvakantie.
9. *Openstelling Maritiem Depot, inclusief de mogelijkheid van rondleidingen*
 Het Maritiem Depot is zodanig ingericht dat gemakkelijk rondleidingen in het depot kunnen worden gegeven. Bij de verhuizing van de collectie en inrichting van het depot is erop gelet dat ook mensen met een beperking zich ook gemakkelijk tussen de vitrinekasten door zouden kunnen bewegen. Hierdoor is een zogenaamd 'half open depot' ontstaan waar bij verschillende gelegenheden in 2018 rondleidingen zijn gegeven.
10. *Openstelling leeszaal op tenminste 3 dagdelen per week*
 De collectiebeheerders zijn het directe aanspreekpunt voor het publiek. Zij zijn per telefoon en e-mail bereikbaar voor afspraken in het studiecentrum. Het studiecentrum is voor het publiek geopend van dinsdag tot en met donderdag van 13.00 tot 17.00 uur, maar de

medewerkers van Batavialand bieden ook buiten deze tijden ondersteuning bij het raadplegen van de collecties.

In de landelijk verschijnende Erfgoedmonitor wordt kond gedaan van de bezoekers van het studiecentrum (Provinciaal archeologisch depot en Maritiem Depot) en het gebruik van de collecties door veelal liefhebbers, amateurhistorici, (maritiem)archeologen en leden van verenigingen als de archeologische werkgemeenschap en genealogische vereniging. Overigens is een medewerker van Batavialand de samensteller van de landelijke Erfgoedmonitor.

11. Minimaal 108.000 bezoekers tussen 1 januari en 31 december 2018.

Batavialand biedt met een binnen- en buitenlocatie (museum en werf) een attractie waar je kunt zien, doen en beleven. Of het nu mooi of slecht weer is. In de genoemde periode heeft Batavialand 91.693 bezoekers mogen verwelkomen.

12. Minimaal twee tentoonstellingen tussen 1 januari en 31 december 2018 aanvullend op de presentatie van de vaste collecties van de Bataviawerf en het museum.

In 2018 waren vele vaste tentoonstellingen te zien bij Batavialand. Wisselexposities waren:

- 1) De Flevowand;
- 2) de Werkkamer van Lely;
- 3) Hans Brinker;
- 4) de IJsselkoggetentoonstelling;
- 5) Het Zuiderzeeproject in voorwerpen.

13. Bijdrage aan educatieve activiteiten, waaronder Museum Jeugd Universiteit, NAT en de Culturele Haven.

Batavialand nam ook in 2018 deel aan de Museum Jeugd Universiteit, ooit een initiatief vanuit de Vereniging van Science Musea, en organiseerde onder de titel 'Toen de Zuiderzee werd afgesloten' de volgende vier colleges en sprekers:

- * Hoe wild is de natuur in de Oostvaardersplassen? Een dag uit het leven van boswachter Mikal Folkertsma van Staatsbosbeheer;
- * Is wonen in Flevoland gevaarlijk? Door dijkgraaf Hetty Klavers;
- * Hoe kan een eiland goed zijn voor het water? Over de Markerwadden door Rita Oppenhuizen van Natuurmonumenten;
- * Waarom is wetenschap belangrijk? Door wetenschapsjournalist Diederik Jekel.

Veertig kinderen van acht tot twaalf jaar bezochten de colleges.

Batavialand is met Kubus, Bonte Hond en KAF initiatiefnemer en deelnemer van het project 'De Culturele Haven'. De Culturele Haven

heeft een erfgoedleerlijn ontwikkeld voor het Flevolandse basisonderwijs en beoogt zoveel mogelijk basisscholen hieraan deel te laten nemen. Het project wordt met steun van het Fonds voor Cultuurparticipatie en de provincie Flevoland uitgevoerd.

In de eerste periode 2013-2017 lag het accent in de activiteiten op de ontwikkeling van de leerlijn en de samenstelling van voldoende educatief aanbod inclusief een website.

In 2017 is het project grondig geëvalueerd waarna een tweede periode 2018-2020 is toegekend door het Fonds en de provincie. Nu ligt het accent vooral op de inzet van cultuurcoaches om de docenten te ondersteunen in hun werkzaamheden. Medewerkers van Batavialand participeren in de Stuur- en Projectgroep.

Batavialand heeft in 2018 met inzet van drie stagiaires van ArtEZ een educatieproject uitgevoerd op de werf dat aansluit op de lessenserie 'Slag op de Zuiderzee' uit het algemene lespakket. Om het project Graafwerk te verbeteren is ervoor gekozen om voor elke archeoloog die in een klas komt vertellen een eigen kist met lesmateriaal te maken.

Dankzij de deelname aan de Culturele Haven ontvangt Batavialand jaarlijks (met name in het voorjaar) veel basisscholen uit Flevoland.

In verband met de viering van 100 jaar Zuiderzeewet heeft Batavialand op 15 juni een Scholendag georganiseerd. 120 Leerlingen van scholen in Lelystad mochten op deze vrijdag gratis deelnemen aan de workshops 'Duik in de archieven', 'De Zuiderzee als verkeersplein', 'De Werkkamer van Lely' en 'Arbeid 100 jaar geleden'. Bonte Hond verzorgde op deze twee dag twee theater voorstellingen.

Om de informatievoorziening op de werf van Batavialand te verbeteren is een audiotour ingericht via de gratis te gebruiken Izi Travel app. Teksten voor de rondleiding zijn tot stand gekomen met inbreng van vrijwilligers en ingesproken door Hetty Beugelink van Jeugd Theater Lelystad.

Bij de tentoonstelling van de Flevowand is een 'Speur- en Borduuractiviteit' opgenomen waarmee Batavialand gezinnen met kinderen in de leeftijd van zes tot en met tien jaar oud uitdaagt om de het borduurwerk te bekijken, te onderzoeken en daarna zelf met naald en draad aan de gang te gaan.

10.2. VERPLICHTINGEN:

- *U moet in persberichten, uitnodigingen, aankondigingen, PR-materiaal en andere publicaties vermelden dat de activiteit mede mogelijk gemaakt is door een subsidie van de Provincie Flevoland.*

In 2018 hebben wij consequent aangegeven dat de activiteiten van Batavialand mogelijk zijn gemaakt met subsidie van de provincie Flevoland.

- *U leeft aantoonbaar de Code Cultural Governance na.*
In 2017 is het bestuursmodel omgevormd naar een Raad van Toezicht model conform de Code Cultural Governance. In januari 2018 is de Raad van Toezicht geïnstalleerd. De Raad en directeur-bestuurder werken in lijn met de code
- *Minimaal 6x per jaar ambtelijk overleg met een beleidsmedewerker van de Provincie Flevoland.*
Gedurende het verslagjaar is meerdere malen overleg gevoerd met beleidsmedewerkers van de Provincie door (oud) directeur-bestuurder Hans Maris, directeur-bestuurder Jan Vriezen, Manager Financiën en ICT Berry van den Hoorn en Hoofd kennis en Collecties Willy van der Most over uiteenlopende onderwerpen zoals de voortgang van Batavialand, de ontwikkeling van het Masterplan, bekostigings- en prestatieafspraken en gebouwbeheer.
- *Minimaal 2x per jaar bestuurlijk overleg met een gedeputeerde van de Provincie Flevoland.*
In 2018 heeft diverse keren een bestuurlijk overleg plaatsgevonden met gedeputeerde cultuur Michiel Rijsberman. Hierbij was namens Batavialand de directeur aanwezig.
- *In 2018 viert de provincie Flevoland met u en alle andere Flevolandse dat 100 jaar geleden de Zuiderzeewet tot stand kwam. Wij waarderen het als u met uw activiteiten in 2018 hierbij kunt aansluiten. Dit kunt u doen door projecten en evenementen die aansluiten bij dit thema en die voor publiek toegankelijk zijn te melden bij info@100jaarzuiderzeewet.com.*
In 2018 stonden veel activiteiten van Batavialand in het teken van '100 jaar Zuiderzeewet' en vonden evenementen plaats aansluitend op nieuwe tentoonstellingen en het publieksprogramma. Feestelijk zijn geopend de Flevowand en de Werkkamer van Lely, de Cornelis Lely Lezing werd gehouden door minister Cora van Nieuwenhuizen, het congres Nederland over 100 jaar vond plaats in Batavialand en het boek Van Schokland gekomen van Mario Withoud is verschenen.

ONDERBOUWING, WAARUIT BLIJKT OP WELKE WIJZE DE GESUBSIDIEERDE ACTIVITEITEN EN PRESTATIES, ZOVEEL ALS MOGELIJK AANTOONBAAR, HEBBEN BIJGEDRAGEN AAN DE PROVINCIALE DOELEN:

- *De groei van de bekendheid van de Flevolandse geschiedenis*
Batavialand vertelt het verhaal van leven op de grens van land en water. Dat is zichtbaar in onze collectie en in het aanbod van activiteiten. Mede door onze participatie in de Culturele Haven kunnen leerlingen van het basisonderwijs in Batavialand leren en ontdekken over de Flevolandse geschiedenis.
- *Het draagvlak voor behoud en versterking van het Flevolands cultureel erfgoed*
Batavialand biedt ook inhoudelijke ondersteuning aan projecten van derden, bijvoorbeeld door mee te werken aan het veldwerk van de werkgroep Over de Maas in Dreumel, om zodoende begeleiding te geven bij scheepsopgravingen of zich in te zetten voor de conservering en presentatie van de Zwammerdamschepen bij Archeon in Alphen aan den Rijn.
Experts van Batavialand zijn bestuurlijk actief in provinciale verenigingen (NGV Flevoland, AWN Flevoland, Heemschut Flevoland, St. Kennistransfercentrum Flevoland, Genootschap Flevo) en (inter)nationale organisaties (OPEN: Overleg van Provinciale Erfgoedhuizen Nederland, Vereniging voor Science Centra, EXARCH (experimentele archeologie)). Hiermee dragen zij in aanzienlijke mate bij aan de bekendmaking over, het behoud en de versterking van het Flevolandse en nationale varende en waterstaats-erfgoed.
- *De toeristisch-recreatieve gebiedspromotie en ontwikkeling van het kustgebied van Lelystad.*
Batavialand neemt deel aan Nederland Waterland. Voor de provincie Flevoland is Batavialand één van de watericonen naast o.a. Museum Schokland en het Waterloopbos. Een van de doelstellingen binnen Nederland Waterland is het creëren en aantrekken van internationaal bezoek aan iconische plekken/gebieden.
Voor de ontwikkeling van het kustgebied van Lelystad participeert Batavialand in de Stuurgroep Bataviakwartier waarbij onder leiding van de gemeente Lelystad wordt nagedacht over het verder ontwikkelen en aantrekkelijker maken van het kustgebied.

OVERIG:

- *De positionering van Batavialand in de museale wereld en de wereld van themaparken*
Het jaar 2018 was het jaar van ‘100 jaar Zuiderzeewet’ en de totstandkoming van het Masterplan Batavialand. Tegelijkertijd trad Batavialand in 2018 ook meer naar buiten via de website, de huisstijl, de bedrijfskleding voor medewerkers met een publieksfunctie, meer op de producten afgestemde foto’s, de reclamespot via NPO 2 en de postercampagne op treinstations.
- *De publieke aandacht voor en attractieve presentatie van de collecties die Batavialand beheert en die recht doet aan de waarde en betekenis van de collectie*
In 2018 is op basis van het product met de bijbehorende doelgroep gerichte media ingekocht. Er is gebruik gemaakt van zowel offline als online media. Er is er ingekocht bij bijvoorbeeld verschillende recreatiekranten, Kidsweek, Kidsproof, dagjeuit.nl en magazines zoals Ouders van nu en Vriendin, maar ook het Museumtijdschrift. Daarnaast is gebruik gemaakt van Facebook-campagnes en gratis en betaalde vermeldingen in online agenda’s.
Het is belangrijk dat de lokale markt betrokken wordt, is en blijft bij Batavialand. Mede daarom is er geadverteerd bij Omroep Flevoland en in de Flevopost.
- *De kwaliteit van de activiteiten en tentoonstellingen*
Batavialand heeft expertise in huis om kwalitatief hoogwaardige tentoonstellingen en activiteiten te realiseren. De tentoonstellingen worden aangevlogen als project waarvoor projectgroepen worden gevormd vanuit alle geledingen van de organisatie. De projectgroepen staan onder leiding van een projectleider die voor de tentoonstelling of activiteit over de relevante deskundigheid en expertise beschikt. Op deze wijze zijn inhoud, uitvoering en communicatie binnen de organisatie geborgd. Waar nodig maken we gebruik van externe deskundigheid.
- *De toegankelijkheid van de door Batavialand beheerde collecties voor geïnteresseerden, specifiek ook voor de archeologische werkgemeenschap.*
De collecties van Batavialand zijn beschreven in verschillende catalogussystemen. Het Maritiem Depot maakt gebruik van Adlib voor de objectenregistratie, conservering objecten en bibliotheek, en van Picturae voor registratie van de afbeeldingen. Het Provinciaal Depot voor Bodemvondsten beschrijft de collectie met The Museum System en de erfgoedcollecties van Flevoland, incl. werfarchief en boekerij

zijn beschreven in één catalogus op maat (Atlantis 5.0) gemaakt door Deventit te Bunschoten.

In 2018 waren alle collecties van Batavialand voor het publiek toegankelijk via één portaal: CollectieNederland.nl.

FlevolandsGeheugen.nl is een veel bezochte verhalenwebsite waarop onderzoekers de resultaten van de mondelinge geschiedschrijving van Flevoland plaatsen. Ook bezoekers kunnen hun verhaal op deze site kwijt en men kan op elkaars verhaal reageren, favoriete verhalen markeren en verhalen met vrienden en anderen delen via sociale media.

Voor sommige projecten van Nieuw Land zijn nog steeds websites aanwezig (Waterschrijvers, Canon van Flevoland, Vergane Schepen, blog Zuiderzeevisserij) waarvan de content geleidelijk aan wordt overgezet naar de website en huisstijl van Batavialand.

De Flevolandse afdeling van de Archeologische Werkgemeenschap Nederland heeft haar honk in Batavialand. Voor hen is een speciale werkplaats ingericht in het verbouwde depot en zij hebben een publieksplek gekregen in de ArcheoHotspot in het museum.

Ook nemen zij deel aan alle activiteiten van het provinciaal depot en al het archeologische veldwerk zowel voor wat betreft de landarcheologie als de maritieme archeologie.

10.3. FINANCIËEL OVERZICHT IN RELATIE TOT BEGROTING (AANVRAAG SUBSIDIE)

STAAT VAN BATEN EN LASTEN

(Alle bedragen in dit overzicht zijn in euro's)

	Realisatie 2018	Begroting 2018	Verschil
Baten			
<i>Subsidiebaten</i>			
Subsidie Prov. Flevoland ontwikkelgeld	921.561	1.080.000	-158.439
Subsidie Prov. Flevoland verbouwing prov. depot	81.519	0	81.519
Subsidie Prov. Flevoland exploitatie	1.487.959	1.458.783	29.176
Subsidie Prov. Flevoland SAMF	121.480	123.000	-1.520
Subsidie Prov. Flevoland assistent depotbeheerder	14.517	0	14.517
Subsidie Prov. Flevoland prov. depot bodemvondsten	157.916	154.820	3.096
Subsidie Prov. Flevoland Swifterbantgrafveld	8.012	0	8.012
Subsidie RCE exploitatie	534.711	621.000	-86.289
Subsidie RCE wegwerken achterstanden	138.823	250.000	-161.177
Subsidie EVS	26.555	0	26.555
Subsidie RWS	176.059	225.000	-48.941
<i>Overige baten</i>			
Donaties etc.	94.827	200.000	-105.173
Sponsoring fondsenwerving	84.785	218.760	-133.975
Entreegelden	646.494	715.575	-69.081
Winkel	91.209	126.830	-35.621
Commerciële activiteiten	250.510	275.350	-24.840
Overige baten	66.833	52.350	14.483
Totaal baten	4.903.770	5.501.468	-597.698

De afwijkingen ten opzichte van de begroting 2018 ad € 158 k. zijn als volgt:

BATEN

De *baten* lopen ad € 597 k. achter op de begroting door dat:

- De overgang naar Batavialand later heeft plaatsvonden;
- Daardoor nog niet gerealiseerde subsidiegelden (ontwikkeling);
- Bepaalde subsidiegelden ten tijde van het begroten niet bekend waren wat een afwijking geeft ad € 181 k. t.o.v. de begroting;
- Investering m.b.t. subsidie baten direct ten laste van subsidiebaten ad € 315 k. zijn gekomen waarbij 19 k. betrekking heeft op ontwikkelgelden, € 108 k. op provinciaal depot & bodemvondsten, € 63 k op RWS gelden en € 125 k. op RCE exploitatie gelden;
- Een stelselwijziging heeft plaatsgevonden met betrekking tot de verantwoording van donateursgelden. Waardoor verantwoording van donateursgelden op basis van het toerekeningsbeginsel plaatsvindt in plaats van het gebruikte kasstelsel in 2017. Dit geeft een afwijking van € 105 k. t.o.v. de begroting;
- Te hoog geraamde sponsoring fondsenwerving ad € 134 k.;
- Achterblijvende inkomsten uit commerciële activiteiten ad € 25 k.
- Minder bezoekers waardoor minder entreegelden ad € 69 k en winkelomzet museum ad € 36k;
- Meer overige baten gerealiseerd ad € 14 k.

STAAT VAN BATEN EN LASTEN

(Alle bedragen in dit overzicht zijn in euro's)	Realisatie	Begroting	Vershil
	2018	2018	
Lasten			
Project lasten	1.242.930	1.230.000	12.930
Kostprijs baten	241.303	443.367	-202.064
Personeelslasten	2.193.187	2.289.063	-95.876
Afschrijvingen	16.399	36.983	-20.584
Huisvestingslasten	789.286	823.313	-34.027
Exploitatielasten	241.528	371.940	-130.412
Kantoorlasten	176.025	101.615	74.410
Autolasten	4.864	0	4.864
Verkooplasten	49.918	83.920	-34.002
Algemene lasten	94.967	106.660	-11.693
Totaal lasten	5.050.407	5.486.861	-436.454
Saldo financiële baten en lasten			
Financiële baten en lasten	9.256	11.640	-2.384
Totaal financiële baten en lasten	9.256	11.640	-2.384
Saldo baten en lasten (voor bestemming)	-155.893	2.967	-158.860

LASTEN

De lasten lopen ad € 436 k. achter op de begroting door nog niet gerealiseerde kosten met betrekking tot subsidiegelden en financiering van activiteiten uit projectgelden waarbij kosten welke betrekking op subsidiegelden doorlopen naar het volgend boekjaar.

Daarnaast zijn er de volgende afwijkingen zichtbaar:

- De personele lasten zijn lager dan begroot door het anders invullen van opengevallen functies.
- De huisvestingskosten zijn lager dan begroot door een onjuiste calculatie waardoor een huurverlaging heeft plaatsgevonden.
- De exploitatie- en verkooplasten lager dan begroot door verschuiving van kosten naar projectlasten.
- De kantoorlasten zijn hoger dan begroot door met name hogere automatiseringslasten door onder andere optimalisatie van het eind 2017 geïmplementeerde AFAS systeem.

11. BIJLAGEN: JAARREKENING STICHTING ERFGOEDPARK BATAVIALAND



RAPPORT INZAKE JAARREKENING 2018

**STICHTING ERFGOEDPARK BATAVIALAND
LELYSTAD**

INHOUDSOPGAVE

Pagina

ACCOUNTANTSRAPPORTAGE

1	Opdracht	3
---	----------	---

FINANCIEEL VERSLAG

JAARREKENING

1	Balans per 31 december 2018	6
2	Staat van baten en lasten over 2018	8
3	Grondslagen voor waardering en resultaatbepaling	9
4	Toelichting op de balans per 31 december 2018	13
5	Toelichting op de staat van baten lasten over 2018	20
6	Overige toelichtingen	25

OVERIGE GEGEVENS

1	Controleverklaring van de onafhankelijke accountant	28
---	---	----

Aan het bestuur van
Stichting Erfgoedpark Batavialand
Oostvaardersdijk 01-13
8200 AB Lelystad

Almere, 29 april 2019

Geacht bestuur,

Hierbij brengen wij verslag uit over boekjaar 2018 met betrekking tot uw stichting.

1 OPDRACHT

Ingevolge uw opdracht hebben wij de jaarrekening 2018 van uw stichting, waarin begrepen de balans met tellingen van € 5.179.155 en de staat van baten en lasten sluitende met een resultaat van € - 155.893, gecontroleerd.

Voor de controleverklaring verwijzen wij u naar het hoofdstuk "Overige gegevens" op pagina 28 van dit rapport.

JAARREKENING

1 BALANS PER 31 DECEMBER 2018

		31-12-2018	31-12-2017
		€	€
ACTIVA			
VASTE ACTIVA			
Materiële vaste activa	(1)		
Inventaris		3.605.668	3.612.899
Vervoermiddelen		13.842	18.586
		3.619.510	3.631.485
VLOTTENDE ACTIVA			
Vorraden	(2)	53.712	58.507
Vorderingen	(3)		
Handelsdebiteuren		68.472	113.771
Belastingen en premies sociale verzekeringen		165.248	196.289
Overige vorderingen en overlopende activa		301.303	143.959
		535.023	454.019
Liquide middelen	(4)	970.910	1.087.328
		5.179.155	5.231.339

**STICHTING ERFGOEDPARK BATAVIALAND
LELYSTAD**

	31-12-2018	31-12-2017
	€	€
PASSIVA		
STICHTINGSVERMOGEN	(5)	
Continuïteitsreserve	1.175.215	1.286.463
Bestemmingsreserves	2.393.411	2.438.056
	3.568.626	3.724.519
LANGLOPENDE SCHULDEN	(6)	
	17.127	51.381
KORTLOPENDE SCHULDEN	(7)	
Aflossingsverplichtingen langlopende schulden	34.255	34.255
Schulden aan leveranciers en handelskredieten	551.714	641.235
Belastingen en premies sociale verzekeringen	89.615	136.371
Overige schulden en overlopende passiva	917.818	643.578
	1.593.402	1.455.439
	5.179.155	5.231.339

2 STAAT VAN BATEN EN LASTEN OVER 2018

		Realisatie 2018	Begroting 2018	Realisatie 2017
		€	€	€
Baten				
Subsidiebaten	(8)	3.669.112	3.912.603	2.102.386
Overige baten	(9)	1.234.658	1.588.865	1.244.960
Som der baten		<u>4.903.770</u>	<u>5.501.468</u>	<u>3.347.346</u>
Lasten				
Lasten ten behoeve van projecten				
Projecten	(10)	1.242.930	1.230.000	-
Inkoopwaarde overige baten				
Lasten overige baten	(11)	241.303	443.367	244.514
Overige lasten				
Personeelslasten	(12)	2.193.187	2.289.063	1.674.114
Afschrijvingen	(13)	16.399	36.983	32.282
Overige lasten organisatie	(14)	1.356.588	1.487.448	1.380.683
		<u>3.566.174</u>	<u>3.813.494</u>	<u>3.087.079</u>
Saldo voor financiële baten en lasten		-146.637	14.607	15.753
Financiële baten en lasten	(15)	-9.256	-11.640	-8.963
Saldo		<u>-155.893</u>	<u>2.967</u>	<u>6.790</u>
Resultaatbestemming				
Continuïteitsreserve		-111.248	2.967	28.732
Bestemmingsreserves		-44.645	-	-11.942
Bestemmingsfonds		-	-	-10.000
		<u>-155.893</u>	<u>2.967</u>	<u>6.790</u>

3 GRONDSLAGEN VOOR WAARDERING EN RESULTAATBEPALING

ALGEMEEN

Activiteiten

De Stichting Erfgoedpark Batavialand gevestigd te Lelystad heeft onder andere ten doel: de oprichting, de instandhouding en de exploitatie van een erfgoedpark, waarin de historie en de karakteristieken van Nederland, levend op de grens van land en water, op allerlei wijzen worden verbeeld, beschreven en tentoongesteld.

ALGEMENE GRONDSLAGEN VOOR DE OPSTELLING VAN DE JAARREKENING

De jaarrekening is opgesteld volgens de Richtlijnen voor de Jaarverslaggeving 640 "Organisaties zonder winststreven".

De waardering van activa en passiva geschiedt, voor zover niet anders is vermeld, tegen nominale waarde. Winsten worden toegerekend aan de periode waarin ze zijn gerealiseerd. Verliezen worden verantwoord in het jaar waarin ze voorzienbaar zijn.

Continuïteitsveronderstelling

De gehanteerde grondslagen voor waardering en resultaatbepaling zijn gebaseerd op de continuïteitsveronderstelling van de onderneming.

Stelselwijziging

De jaarlijkse baten van de donateurs werden in de jaarrekening verantwoord op het moment dat deze bijdrage ontvangen werd (kasstelsel). Stichting Erfgoedpark Batavialand heeft een stelselwijziging toegepast, zodat de toerekening van deze baten op basis van het toerekeningbeginsel plaatsvindt. Aangezien het cumulatieve effect met betrekking tot de vergelijkende cijfers redelijkerwijs niet kan worden bepaald is de stelselwijziging in 2018 prospectief verwerkt in de jaarrekening van 2018. Dat betekent dat de vergelijkende cijfers in de jaarrekening van 2018 worden gepresenteerd op basis van het oude stelsel.

Vergelijking met voorgaand jaar

De gehanteerde grondslagen van waardering en van resultaatbepaling zijn ongewijzigd gebleven ten opzichte van het voorgaande jaar met uitzondering van bovengenoemde stelselwijziging.

Collectie

De stichting waardeert haar collectie op basis van de volgende uitgangspunten:

- De actuele waarde van de materialen; en
- Kostprijs.

Voor beide methoden geldt dat men niet afschrijft.

De waardering van de actuele waarde van de materialen is gebaseerd op een taxatierapport van juni 2014 (in 2019 zal een nieuwe taxatie worden uitgevoerd). Bij de bepaling van de actuele waarde is de zogenaamde kostenmethode toegepast, waarbij schattingen worden gemaakt van de kosten voor reconstructie naar huidige prijspeil van de thans fysiek aanwezige zaken - inclusief de toe te rekenen voorraden - en worden hierop vervolgens correcties toegepast voor technische en functioneel/economische veroudering.

De waarderingsgrondslag per collectie item is als volgt:

- VOC - schip "Batavia" - actuele waarde van de materialen;
- Admiraliteitsschip "De Zeven Provinciën" - actuele waarde van de materialen;
- De Flevo Aak - kostprijs;
- Het Waterschip - kostprijs.

Schattingen

Om de grondslagen en regels voor het opstellen van de jaarrekening te kunnen toepassen, is het nodig dat het bestuur van Stichting Erfgoedpark Batavialand zich over verschillende zaken een oordeel vormt, en dat het bestuur schattingen maakt die essentieel kunnen zijn voor de in de jaarrekening opgenomen bedragen. Indien het voor het geven van het in artikel 2:362 lid 1 BW vereiste inzicht noodzakelijk is, is de aard van deze oordelen en schattingen inclusief de bijbehorende veronderstellingen opgenomen bij de toelichting op de betreffende jaarrekeningposten.

Vergelijkende cijfers

De in deze jaarrekening opgenomen vergelijkende cijfers zijn waar nodig aangepast ter bevordering van de inzichtvereiste.

Financiële instrumenten

Onder financiële instrumenten worden zowel primaire financiële instrumenten, zoals vorderingen en schulden, als financiële derivaten verstaan. Voor de grondslagen van primaire financiële instrumenten wordt verwezen naar de behandeling per balanspost. De stichting maakt geen gebruik van derivaten.

GRONDSLAGEN VOOR DE WAARDERING VAN ACTIVA EN PASSIVA

Materiële vaste activa

Overige materiële vaste activa worden gewaardeerd tegen verkrijgings- of vervaardigingsprijs inclusief direct toerekenbare kosten, onder aftrek van lineaire afschrijvingen gedurende de verwachte toekomstige gebruiksduur en bijzondere waardeverminderingen.

Bijzondere waardeverminderingen van vaste activa

De stichting beoordeelt op iedere balansdatum of er aanwijzingen zijn dat een vast actief aan een bijzondere waardevermindering onderhevig kan zijn. Indien dergelijke indicaties aanwezig zijn, wordt de realiseerbare waarde van het actief vastgesteld. Indien het niet mogelijk is de realiseerbare waarde voor het individuele actief te bepalen, wordt de realiseerbare waarde bepaald van de kasstroomgenererende eenheid waartoe het actief behoort. Van een bijzondere waardevermindering is sprake als de boekwaarde van een actief hoger is dan de realiseerbare waarde; de realiseerbare waarde is de hoogste van de opbrengstwaarde en de bedrijfswaarde. Een bijzonder-waardeverminderingverlies wordt direct als last verwerkt in de staat van baten en lasten onder gelijktijdige verlaging van de boekwaarde van het betreffende actief.

Vorraden

Vorraden grond- en hulpstoffen en handelsgoederen worden gewaardeerd tegen verkrijgingsprijs of lagere netto-opbrengstwaarde. Deze lagere netto-opbrengstwaarde wordt bepaald door individuele beoordeling van de voorraden. De waardering van de voorraden grond- en hulpstoffen komt tot stand op basis van fifo prijzen.

Vorderingen en overlopende activa

De vorderingen worden bij eerste verwerking opgenomen tegen de reële waarde en vervolgens gewaardeerd tegen de geamortiseerde kostprijs. De reële waarde en geamortiseerde kostprijs zijn gelijk aan de nominale waarde. Noodzakelijk geachte voorzieningen voor het risico van oninbaarheid worden in mindering gebracht. Deze voorzieningen worden bepaald op basis van individuele beoordeling van de vorderingen.

Langlopende schulden

Langlopende schulden worden bij de eerste verwerking gewaardeerd tegen reële waarde. Langlopende schulden worden na eerste verwerking gewaardeerd tegen geamortiseerde kostprijs, zijnde het ontvangen bedrag rekening houdend met agio of disagio. Het verschil tussen de bepaalde boekwaarde en de uiteindelijke aflossingswaarde wordt op basis van de effectieve rente gedurende de geschatte looptijd van de langlopende schulden in de winst-en-verliesrekening als interestlast verwerkt.

Bestemmingsreserves

Deze reserves worden gevormd door (een deel van) het voordelig resultaat van enig jaar te bestemmen voor een toekomstige investering en/of activiteit. Per categorie wordt haar aandeel in deze reserves toegelicht. De bestemmingsreserves staan vrij ter beschikking van de stichting. Eventuele aanvullende beperkingen zijn opgenomen bij de bestemmingsreserve in de toelichting op de balans.

GRONDSLAGEN VOOR DE BEPALING VAN HET RESULTAAT

Resultaatbepaling

Het resultaat wordt bepaald als het verschil tussen de baten en lasten met inachtneming van de hiervoor vermelde waarderinggrondslagen.

Winsten zijn verantwoord in het jaar waarin de goederen zijn geleverd c.q. de diensten zijn verricht. Verliezen welke hun oorsprong vinden in het boekjaar zijn in aanmerking genomen zodra deze voorzienbaar zijn.

Exploitatiesubsidies

Exploitatiesubsidies worden ten gunste van de staat van baten en lasten gebracht in het jaar ten laste waarvan de gesubsidieerde uitgaven komen/waarin de opbrengsten zijn gedeerd/waarin het exploitatietekort zich heeft voorgedaan.

Lasten algemeen

De personeelskosten en andere kosten worden toegerekend aan de bestedingen in het kader van de verstrekte subsidie (projecten), de overige lasten worden toegerekend aan de inkoopwaarde overige baten en overige lasten.

Personeelslasten

Pensioenregeling personeel

De voor het personeel geldende pensioenregelingen worden gefinancierd door afdrachten aan de pensioenuitvoerder. De verschuldigde premie wordt als last in de winst-en-verliesrekening verantwoord.

Als de reeds betaalde premiebedragen de verschuldigde premie overtreffen, wordt het meerdere opgenomen als overlopend actief voor zover sprake zal zijn van terugbetaling door het fonds of van verrekening met in de toekomst verschuldigde premies.

Indien er, naast de verplichting voor periodieke pensioenpremies, een verplichting bestaat voor per balansdatum opgebouwde pensioenrechten (backserviceverplichtingen), wordt de verplichting in de balans opgenomen tegen de contante waarde.

Ultimo 2018 (en 2017) waren er voor de vennootschap geen pensioenvorderingen en geen verplichtingen naast de betaling van de jaarlijks aan de pensioenuitvoerder verschuldigde premie.

Afschrijvingen

De afschrijvingen op de materiële vaste activa zijn berekend door middel van vaste percentages van de aanschaffingswaarde, op basis van de verwachte economische levensduur. Boekwinsten en -verliezen bij verkoop van materiële vaste activa zijn begrepen onder de afschrijvingen.

Financiële baten en lasten

De rentebaten en -lasten betreffen de op de verslagperiode betrekking hebbende rente-opbrengsten en -kosten.

4 TOELICHTING OP DE BALANS PER 31 DECEMBER 2018

ACTIVA

VASTE ACTIVA

1. Materiële vaste activa

	Inventaris	Vervoer- middelen	Totaal
	€	€	€
<i>Boekwaarde per 1 januari 2018</i>			
Aanschaffingswaarde	9.615.143	23.725	9.638.868
Cumulatieve afschrijvingen en waardeverminderingen	-6.002.242	-5.141	-6.007.383
	<u>3.612.901</u>	<u>18.584</u>	<u>3.631.485</u>
<i>Mutaties</i>			
Investeringsen	4.424	-	4.424
Afschrijvingen	-11.657	-4.742	-16.399
Onttrekking aan de subsidies	-315.292	-	-315.292
Project investeringen	315.292	-	315.292
	<u>-7.233</u>	<u>-4.742</u>	<u>-11.975</u>
<i>Boekwaarde per 31 december 2018</i>			
Aanschaffingswaarde	9.304.275	23.725	9.328.000
Cumulatieve afschrijvingen en waardeverminderingen	-5.698.607	-9.883	-5.708.490
Boekwaarde per 31 december 2018	<u>3.605.668</u>	<u>13.842</u>	<u>3.619.510</u>

De investeringen in machines en installaties en inventaris welke volledig gedekt zijn vanuit de subsidiebaton (investeringsubsidie) zijn in mindering gebracht op het geïnvesteerde bedrag zelf. In 2018 bedraagt deze investering € 315.292.

Begin 2017 zijn de schepen van Stichting Bataviawerf overgedragen aan de Stichting Erfgoedpark Batavialand. Het juridisch eigendom van de schepen ligt bij de Stichting Historische Schepen Batavialand (met uitzondering van het Waterschip en de Flevo Aak).

De waardering is gebaseerd op het taxatierapport van juni 2014.
In 2019 zal een nieuwe taxatie plaatsvinden van de schepen.
Daarnaast zal de directie en de RvT van de stichting in 2019 de waarderingsgrondslagen opnieuw beoordelen.

Afschrijvingspercentages

	%
Inventaris	20

Vervoermiddelen 20

VLOTTENDE ACTIVA

2. Voorraden

	31-12-2018	31-12-2017
	€	€
Gereed product en handelsgoederen		
Winkel	58.712	58.507
Afwaardering gereed product en handelsgoederen	-5.000	-
	53.712	58.507

3. Vorderingen

Handelsdebiteuren

Debiteuren	68.472	113.771
------------	--------	---------

Belastingen en premies sociale verzekeringen

Omzetbelasting	165.248	196.289
----------------	---------	---------

Overige vorderingen en overlopende activa

Nog te ontvangen bedragen	79.472	7.500
Huur	12.811	-
Nog te factureren projecten RWS	10.456	47.730
Vooruitbetaalde kosten	28.167	12.087
Rekening-courant HFA	507	14.765
Te ontvangen subsidie Provincie Flevoland (SAMF)	-	12.975
Rekening-courant Flevofonds	-	6.007
Overige vorderingen en overlopende activa	34.991	13.619
Nog te ontvangen van Museumkaart	27.039	29.276
Nog te ontvangen van Provincie Flevoland (geen subsidie)	107.860	-
	301.303	143.959

4. Liquide middelen

Rabobank	845.426	787.452
ING Bank N.V.	116.731	286.243
Kas	8.244	12.946
Gelden onderweg	509	687
	970.910	1.087.328

De liquide middelen staan ter vrije beschikking van de stichting.

PASSIVA

5. Stichtingsvermogen

	2018	2017
	€	€
Continuïteitsreserve		
Stand per 1 januari	1.286.463	32.811
Dotatie	-	1.224.920
Resultaatbestemming	-111.248	28.732
Stand per 31 december	1.175.215	1.286.463

De continuïteitsreserve is ontstaan als gevolg van de fusie van de Bataviawerf met Stichting Erfgoedpark Batavialand per 1 juli 2017 en de integratie van de museale- en onderzoeksactiviteiten van het voormalig Nieuw Land Erfgoedcentrum in Batavialand per diezelfde datum.

De aard van de reserve is het dekken van de fluctuaties in het resultaat van Stichting Erfgoedpark Batavialand.

Een nadere toelichting hierop is in het bestuursverslag uiteengezet.

De onttrekking aan de continuïteitsreserve is door het bestuur vastgesteld.

	31-12-2018	31-12-2017
	€	€
Bestemmingsreserves		
Bestemmingsreserve IJsselkogge	8.974	8.974
Bestemmingsreserve Scheepsbouw	195.413	240.058
Bestemmingsreserve Activa doelstelling	2.153.284	2.153.284
Bestemmingsreserve stormschade Batavia	35.740	35.740
	2.393.411	2.438.056

	2018	2017
	€	€
<i>Bestemmingsreserve IJsselkogge</i>		
Stand per 1 januari	8.974	8.974
Stand per 31 december	8.974	8.974

De bestemmingsreserve IJsselkogge is ontstaan als gevolg van de fusie van de Bataviawerf met Stichting Erfgoedpark Batavialand per 1 juli 2017 en de integratie van de museale- en onderzoeksactiviteiten van het voormalig Nieuw Land Erfgoedcentrum in Batavialand per diezelfde datum.

De bestemmingsreserve IJsselkogge is ter dekking van de mogelijke toekomstige aanvullende lasten voor de IJsselkogge.

**STICHTING ERFGOEDPARK BATAVIALAND
LELYSTAD**

	2018	2017
	€	€
<i>Bestemmingsreserve Scheepsbouw</i>		
Stand per 1 januari	240.058	-
Dotatie	-	252.000
Resultaatbestemming	-44.645	-11.942
Stand per 31 december	195.413	240.058

De bestemmingsreserve Scheepsbouw is ontstaan als gevolg van de fusie van de Bataviawerf met Stichting Erfgoedpark Batavialand per 1 juli 2017 en de integratie van de museale- en onderzoeksactiviteiten van het voormalig Nieuw Land Erfgoedcentrum in Batavialand per diezelfde datum.

De bestemmingsreserve Scheepsbouw is ter dekking van de toekomstige kosten ten behoeve van de scheepsbouw.

De onttrekking aan de reserve is door het bestuur vastgesteld.

Bestemmingsreserve Activa doelstelling

Stand per 1 januari	2.153.284	-
Dotatie	-	2.153.284
Stand per 31 december	2.153.284	2.153.284

De bestemmingsreserve activa doelstelling is ontstaan als gevolg van de fusie van de Bataviawerf met Stichting Erfgoedpark Batavialand per 1 juli 2017 en de integratie van de museale- en onderzoeksactiviteiten van het voormalig Nieuw Land Erfgoedcentrum in Batavialand per diezelfde datum.

Deze reserve is ter dekking van de waardeveranderingen van de schepen.

Bestemmingsreserve stormschade Batavia

Stand per 1 januari	35.740	-
Dotatie	-	35.740
Stand per 31 december	35.740	35.740

De bestemmingsreserve stormschade Batavia is ontstaan als gevolg van de fusie van de Bataviawerf met Stichting Erfgoedpark Batavialand per 1 juli 2017 en de integratie van de museale- en onderzoeksactiviteiten van het voormalig Nieuw Land Erfgoedcentrum in Batavialand per diezelfde datum.

De bestemmingsreserve stormschade Batavia is ter dekking van de toekomstige kosten welke gemaakt zullen worden als gevolg van eventuele stormschade aan het schip Batavia.

	31-12-2018	31-12-2017
	€	€
6. Langlopende schulden		
Schulden aan kredietinstellingen	17.127	51.381

	31-12-2018	31-12-2017
	€	€
Schulden aan kredietinstellingen		
Lening Gemeente Lelystad	17.127	51.381
	2018	2017
	€	€
<i>Lening Gemeente Lelystad</i>		
Stand per 1 januari	85.637	-
Overgenomen bij de fusie	-	119.891
Aflossing	-34.255	-34.255
Stand per 31 december	51.382	85.636
Aflossingsverplichting komend boekjaar	-34.255	-34.255
Langlopend deel per 31 december	17.127	51.381

Deze lening ad € 290.000 is verstrekt ter financiering. Aflossing vindt plaats over een periode van 13,5 jaar. Het rentepercentage bedraagt 4,35%. De halfjaarlijkse aflossing bedraagt € 17.217.

7. Kortlopende schulden

	31-12-2018	31-12-2017
	€	€
Aflossingsverplichtingen langlopende schulden		
Leningen	34.255	34.255
Schulden aan leveranciers en handelskredieten		
Crediteuren	551.714	641.235
Belastingen en premies sociale verzekeringen		
Loonheffing	70.290	113.386
Pensioenen	19.325	22.985
	89.615	136.371

**STICHTING ERFGOEDPARK BATAVIALAND
LELYSTAD**

	31-12-2018	31-12-2017
	€	€
Overlopende passiva		
Vakantiegeld	59.737	61.334
Vakantiedagen	74.317	60.641
Nettoloon	2.968	3.991
Nog te betalen kosten	66.524	64.510
Vooruitontvangen subsidiegelden Provincie Flevoland	200.103	58.437
EVS Project	24.733	22.748
Borg parkeerkaarten	2.415	2.160
Subsidie ten behoeve van Erfgoedcommissie	2.485	-
Te besteden subsidie RCE	442.413	369.757
Vooruitontvangen donateursbaten	42.123	-
	917.818	643.578

Niet in de balans opgenomen verplichtingen

Meerjarige financiële verplichtingen

Huurverplichting

Voor de huur van kantoor-, expositie, depot- en overige ruimten gelegen aan de Oostvaardersdijk te Lelystad is een tijdelijke huurovereenkomst aangegaan voor de duur van 10 jaar, ingaande op 1 juli 2017. De jaarlijkse huurverplichting bedraagt € 502.114 per jaar.

Voor de huur van de ruimte (Bataviawerf) gelegen aan de Oostvaardersdijk te Lelystad is een huurovereenkomst aangegaan voor de duur van onbepaalde tijd, ingaande op 1 maart 2011. De huur bedraagt circa € 21.023 per jaar.

Voor de huur van de opslagruimte gelegen aan de Oostvaardersdijk te Lelystad is een tijdelijke huurovereenkomst aangegaan ingaande op 1 maart 2011. De huur bedraagt circa € 7.555 per jaar.

Voor de huur van opslagruimte gelegen aan de Databankweg te Amersfoort is een Tijdelijke huurovereenkomst aangegaan tot en met 2021. De huur bedraagt circa € 25.300 per jaar.

Voor de huur van bedrijfsruimte gelegen aan de Pottenbakkersstraat te Sneek is een tijdelijke huurovereenkomst aangegaan voor de duur van 2 jaar, ingaande op 1 oktober 2018. De huur bedraagt circa € 15.300 per jaar.

Leasing

Er is een leaseovereenkomst voor de printers afgesloten. Deze brengt jaarlijks een verplichting mee van circa € 9.100. De leaseovereenkomst heeft een looptijd van 72 maanden en is afgesloten per 1 juli 2017.

Er is een leaseovereenkomst voor een printer afgesloten. Deze brengt jaarlijks een verplichting mee van circa € 3.444. De leaseovereenkomst heeft een looptijd van 60 maanden en is afgesloten per 4 april 2018.

5 TOELICHTING OP DE STAAT VAN BATEN LASTEN OVER 2018

	Realisatie 2018	Begroting 2018	Realisatie 2017
	€	€	€
8. Subsidiebaten			
Subsidie Provincie Flevoland (ontwikkelgeld)	921.561	1.080.000	665.181
Subsidie Provincie Flevoland (verbouwing provinciaal depot)	81.519	-	77.410
Subsidie RCE	673.534	871.000	320.018
Subsidie Provincie Flevoland (assistent depot beheer)	14.517	-	22.436
Subsidie Provincie Letlands (provinciaal depot bodemvondsten)	157.916	154.820	141.613
Subsidie Provincie Flevoland SAMF	121.480	123.000	119.000
Subsidie Provincie Flevoland (exploitatiegeld)	1.487.959	1.458.783	729.392
Subsidie EVS	26.555	-	27.336
Subsidie Provincie Flevoland (Swifterbandgeld)	8.012	-	-
Subsidie RWS (conservering IJsselkogge)	176.059	225.000	-
	<u>3.669.112</u>	<u>3.912.603</u>	<u>2.102.386</u>

Exploitatiesubsidie

De Provincie Flevoland verstrekt jaarlijks een exploitatiesubsidie aan Stichting Erfgoedpark Batavialand conform de Algemene subsidieverordening Flevoland 2012 en de nota Cultuurbeleid 2017-2020 en programmabegroting 2018 (onderdeel Cultuur) van de Provincie Flevoland.

Het betreft een meerjarige afspraak.

Jaarlijks dient Stichting Erfgoedpark Batavialand de subsidie aan te vragen voor het daaropvolgende kalenderjaar.

Voor de subsidievaststelling dient Stichting Erfgoedpark Batavialand jaarlijks voor 1 mei een jaarrekening met controleverklaring in.

Overige subsidies

Alle overige subsidies hebben een langlopend karakter en dienen na afloop afgerekend te worden.

Analyse staat van baten en lasten

De analyse van de staat van baten en lasten is in het bestuursverslag opgenomen.

9. Overige baten

Donaties	94.827	200.000	194.346
Schenken	-	-	3.000
Sponsoring/fondsenwerving	84.785	168.000	7.810
Giften	-	-	5.000
Entreegelden	646.494	766.335	707.637
Winkel	91.209	126.830	95.514
Horeca	189.792	205.850	135.439
Zaalhuur	60.718	69.500	37.441
Overige baten	66.833	52.350	58.773
	<u>1.234.658</u>	<u>1.588.865</u>	<u>1.244.960</u>

Lasten ten behoeve van projecten

	Realisatie 2018	Begroting 2018	Realisatie 2017
	€	€	€
10. Projecten			
Doorbelastingen naar projecten	1.242.930	1.230.000	-
Inkoopwaarde overige baten			
11. Lasten overige baten			
Entreegelden	47.218	8.775	72.495
Winkel	55.383	67.367	51.074
Horeca	137.211	164.250	111.365
Evenementen	1.491	202.975	7.080
Kosten cultuurparticipatie Flevoland	-	-	2.500
	<u>241.303</u>	<u>443.367</u>	<u>244.514</u>
12. Personeelslasten			
Lonen en salarissen	1.274.471	1.487.293	826.703
Sociale lasten	221.797	237.967	133.465
Pensioenlasten	202.852	218.594	100.363
Overige personeelskosten	494.067	345.209	613.583
	<u>2.193.187</u>	<u>2.289.063</u>	<u>1.674.114</u>
<i>Lonen en salarissen</i>			
Brutolonen	1.402.807	1.487.293	827.327
Mutatie vakantiedagenverplichting	12.079	-	81.017
Doorbelast naar projecten	-140.415	-	-81.641
	<u>1.274.471</u>	<u>1.487.293</u>	<u>826.703</u>
<i>Sociale lasten</i>			
Premies sociale verzekeringen	<u>221.797</u>	<u>237.967</u>	<u>133.465</u>
<i>Pensioenlasten</i>			
Pensioenlasten	<u>202.852</u>	<u>218.594</u>	<u>100.363</u>

**STICHTING ERFGOEDPARK BATAVIALAND
LELYSTAD**

	Realisatie 2018	Begroting 2018	Realisatie 2017
	€	€	€
<i>Overige personeelskosten</i>			
Inhuur personeel	390.161	168.800	427.360
Reis- en verblijflasten	236	600	-
Reislastenvergoedingen	41.189	43.100	23.695
Kilometervergoeding	-	-	1.023
Onkostenvergoedingen	6.586	852	2.149
Werkkleding	476	2.300	41.985
Kantinelasten	29.323	21.275	27.290
Opleidingslasten	6.540	28.700	14.702
Ziekteverzuimverzekering	25.974	43.200	22.530
Arbodienst	-	-	1.287
Wervingskosten	-	-	29.728
Overige personeelslasten	29.197	36.382	21.834
Doorberekende overige personeelslasten	-35.615	-	-
	<u>494.067</u>	<u>345.209</u>	<u>613.583</u>

WNT-verantwoording

Verantwoordingsdocument is in de overige toelichtingen opgenomen.

Personeelsleden

Bij de vennootschap waren in 2018 gemiddeld 30 personeelsleden (in fte's) werkzaam (2017: 19).

	2018	2017
<i>Onderverdeeld naar:</i>		
Algemeen	<u>30</u>	<u>19</u>

	Realisatie 2018	Begroting 2018	Realisatie 2017
	€	€	€
13. Afschrijvingen			
Materiële vaste activa	<u>16.399</u>	<u>36.983</u>	<u>32.282</u>

14. Overige lasten organisatie

Huisvestingslasten	789.286	823.313	496.428
Exploitatielasten	241.528	371.940	380.059
Kantoorlasten	176.025	101.615	200.963
Autolasten	4.864	-	5.313
Verkooplasten	49.918	83.920	95.290
Algemene kosten	94.967	106.660	202.630
	<u>1.356.588</u>	<u>1.487.448</u>	<u>1.380.683</u>

**STICHTING ERFGOEDPARK BATAVIALAND
LELYSTAD**

	Realisatie 2018	Begroting 2018	Realisatie 2017
	€	€	€
<i>Huisvestingslasten</i>			
Huur onroerende zaak	548.811	516.013	375.659
Energielasten	142.243	132.200	104.391
Onderhoud onroerende zaak	25.351	53.100	12.752
Beveiligingslasten	2.562	23.050	7.780
Verzekering	2.691	-	2.022
Schoonmaaklasten	95.694	84.300	24.872
Belasting en verzekering	14.261	7.700	5.845
Overige huisvestingslasten	9.986	6.950	8.588
	<u>841.599</u>	<u>823.313</u>	<u>541.909</u>
Doorbelaste huisvestingslasten	-52.313	-	-45.481
	<u>789.286</u>	<u>823.313</u>	<u>496.428</u>
<i>Exploitatielasten</i>			
Machines en installaties t.b.v. projecten	4.381	-	-
Reparatie en onderhoud	1.864	3.240	-
Verzekering	2.208	-	-
Kleine aanschaffingen	2.896	-	11.133
Lasten onderhoud tentoonstelling	57	-	45.773
Lasten documentatie en collectievorming	115.298	123.000	29.365
Lasten activiteiten en tentoonstellingen	4.444	144.000	208.335
Onderhoud- en overige lasten van de werf	115.380	101.700	85.453
	<u>246.528</u>	<u>371.940</u>	<u>380.059</u>
Doorbelaste exploitatielasten	-5.000	-	-
	<u>241.528</u>	<u>371.940</u>	<u>380.059</u>
<i>Kantoorlasten</i>			
Kantoorbenodigdheden	8.118	5.200	9.807
Drukwerk	7.417	9.950	12.552
Onderhoud inventaris	-	-	1.328
Automatiseringslasten	78.751	37.100	143.545
Telefoon	19.541	22.425	12.070
Porti	8.964	6.000	8.173
Contributies en abonnementen	52.714	20.700	15.178
Verzekering	-	-	13.271
Overige kantoorlasten	520	240	39
Doorbelaste kantoorlasten	-	-	-15.000
	<u>176.025</u>	<u>101.615</u>	<u>200.963</u>
<i>Autolasten</i>			
Brandstof	907	-	-
Verzekering	543	-	-
Motorrijtuigenbelasting	644	-	348
Overige autolasten	2.770	-	4.965
	<u>4.864</u>	<u>-</u>	<u>5.313</u>

**STICHTING ERFGOEDPARK BATAVIALAND
LELYSTAD**

	Realisatie 2018	Begroting 2018	Realisatie 2017
	€	€	€
<i>Verkooplasten</i>			
Advertentie en marketing	23.993	50.470	91.099
Representatielasten	835	3.250	961
Reis- en verblijflasten	-	-	1.019
Provisies	-	-	817
Dotatie voorziening dubieuze debiteuren	-	600	-1.158
Educatiekosten	4.750	12.000	-
Overige verkooplasten	20.340	17.600	2.552
	<u>49.918</u>	<u>83.920</u>	<u>95.290</u>
<i>Algemene kosten</i>			
Accountantslasten	59.671	33.200	58.719
Administratielasten	1.250	18.750	65.517
Advieslasten	6.383	2.400	59.435
Juridische lasten	-	-	2.000
Verzekeringen	22.848	24.085	16.506
Bestuurskosten	10.270	250	-
Overige algemene lasten	-5.455	27.975	453
	<u>94.967</u>	<u>106.660</u>	<u>202.630</u>
15. Financiële baten en lasten			
Rentelasten en soortgelijke kosten	<u>-9.256</u>	<u>-11.640</u>	<u>-8.963</u>
<i>Rentelasten en soortgelijke kosten</i>			
Rente en lasten bank	5.929	3.540	4.616
Rentelasten lening	2.857	7.800	4.347
Overige rentelasten	470	300	-
	<u>9.256</u>	<u>11.640</u>	<u>8.963</u>

6 OVERIGE TOELICHTINGEN

Gebeurtenissen na balansdatum

Er zijn geen gebeurtenissen na balansdatum geweest, die van invloed zijn op het beeld van de jaarrekening 2018.

WNT-verantwoording 2018

De bezoldiging van de directie omvat periodiek betaalde beloningen, zoals salarissen, vakantiegeld en sociale lasten, beloningen betaalbaar op termijn, zoals pensioenlasten, uitkeringen bij beëindiging van het dienstverband.

Per 1 september 2018 is de bestuurder, in verband met uitdiensttreding van de heer H. Maris, vervangen voor een interim bestuurder, de heer J. Vriezen.

WNT verantwoording bestuur	Dhr. H. Maris	Dhr. J. Vriezen
Functies	Algemeen Directeur	Algemeen Directeur
Duur dienstverband in 2018	1/1 - 31/8	1/9 - 31/12
Omvang dienstverband (in FTE)	1	1
Gewezen topfunctionaris?	Nee	Nee
(Fictieve) dienstbetrekking?	Ja	Ja
Bezoldiging		
Beloning, incl. sociale lasten	93.017	58.380
Belastbare onkostenvergoedingen	-	-
Beloningen betaalbaar op termijn	-	-
Totaal bezoldiging	93.017	58.380
Toepasselijk WNT-maximum	189.000	189.000

Gegevens 2017

Functies	Algemeen Directeur
Duur dienstverband in 2017	1/1 - 31/12
Omvang dienstverband (in FTE)	1
Gewezen topfunctionaris?	Nee
(Fictieve) dienstbetrekking?	Ja
Bezoldiging	
Beloning, incl. sociale lasten	103.927
Belastbare onkostenvergoedingen	-
Beloningen betaalbaar op termijn	-
Totaal bezoldiging	103.927
Toepasselijk WNT-maximum	181.000

WNT verantwoording Raad van Toezicht	Dhr. C.W.J. van Bommel	Dhr. J. van Gelder	Mevr. M.J. Huizenga - Stutvoet	Dhr. M. Smits	Mevr. D.E. van der Net - Froling	Mevr. C.E.C. Huijgens
Functie(s)	RvT Lid	RvT Lid	RvT Lid	RvT Lid	RvT Lid	RvT Lid
Aanvang en einde functievervulling in 2018	1/1 - 1/9	1/1 - 1/9	27/2 - 31/12	27/2 - 31/12	27/2 - 31/12	27/2 - 31/12
Bezoldiging						
Totale bezoldiging	-	-	1.500	1.500	1.500	1.500
Totaal bezoldiging	-	-	1.500	1.500	1.500	1.500
Toepasselijk WNT-maximum	28.350	18.900	28.350	18.900	18.900	18.900

Gegevens 2017

WNT verantwoording Raad van Toezicht	Dhr. C.W.J. van Bommel	Dhr. H.O. van den Berg	Dhr. M. Arts	Dhr. J. van Gelder	Dhr. H.P.H. van den Brand
Functie(s)	RvT Lid	RvT Lid	RvT Lid	RvT Lid	RvT Lid
Aanvang en einde functievervulling in 2018	1/1 - 31/12	1/1 - 31/12	1/1 - 31/12	1/1 - 31/12	1/1 - 31/12
Bezoldiging					
Totale bezoldiging	-	-	-	-	-
Totaal bezoldiging	-	-	-	-	-
Toepasselijk WNT-maximum	18.100	18.100	18.100	18.100	18.100

Overige rapportageverplichtingen op grond van de WNT

Naast de hierboven vermelde topfunctionarissen zijn er geen overige functionarissen met een dienstbetrekking die in 2018 een bezoldiging boven het individueel toepasselijke drempelbedrag hebben ontvangen

Ondertekening directeur-bestuurder en raad van toezicht voor akkoord

Lelystad, 29 april 2019

J. Vriezen (directeur)

M. Huizenga (voorzitter RvT)

OVERIGE GEGEVENS