

STICHTING ERFGOEDPARK BATAVIALAND

BESTUURSVERSLAG 2019



INHOUDSOPGAVE

1.	Voorwoord	3
2.	Batavialand 2019	5
3.	Publieksaanbod.....	9
3.1.	Publieksactiviteiten en evenementen	9
3.2.	Marketing & communicatie	13
3.3.	Fondsenwerving	19
3.4.	Educatieaanbod Batavialand.....	22
4.	Kennis en Collecties	24
4.1.	Maritiem archeologische rijkscollectie	24
4.2.	Provinciaal depot voor bodemvondsten van Flevoland	28
4.3.	Erfgoedcollecties Flevoland en scheepsbouw.....	30
4.4.	Collectieplan.....	31
4.5.	Kwaliteitszorg.....	32
4.6.	Onderzoek.....	32
4.7.	Advisering en ondersteuning.....	34
4.8.	Werk in opdracht.....	34
4.9.	Toegankelijkheid.....	35
4.10.	Projecten	38
5.	De interne organisatie van Batavialand.....	41
5.1.	Personeel & organisatie.....	41
5.2.	Arbo, verzuim & vertrouwenspersoon	42
5.3.	Diversiteit.....	42
5.4.	Medezeggenschap	42
5.5.	ICT	42
5.6.	Inkoop en contractbeheer.....	43
6.	De financiële organisatie van Batavialand	44
6.1.	Risicobeheersing binnen Stichting Erfgoedpark Batavialand.....	44
6.2.	Financiële instrumenten.....	45
6.3.	Continuïteit	46
6.4.	Balans, Resultaten, omzet en lasten	47
7.	Vooruitblik	53
8.	Verslag van de Raad van Toezicht	55
9.	Jaarrekening 2019	58

9.1.	Balans per 31 december 2019.....	58
9.2.	Staat van baten en lasten over 2019.....	60
9.3.	Meerjarenoverzicht.....	61
9.4.	Grondslagen van waardering en resultaatbepaling	62
9.5.	Toelichting op de balans per 31 december 2019	68
9.6.	Toelichting op de staat van baten en lasten over 2019	75
9.7.	Overige gegevens	81
10.	Bijlagen: Provincie Flevoland, beschikking subsidie ontwikkelgelden.....	84
10.1.	Prestatieafspraken.....	84
10.2.	Verplichtingen:	92
10.3.	Financieel overzicht 2019 in relatie tot begroting.....	95
11.	Bijlagen: Provincie Flevoland, beschikking boekjaarsubsidie	97
11.1.	Prestatie afspraken	97
11.2.	Verplichtingen:	105
11.3.	Financieel overzicht in relatie tot begroting.....	108
12.	Bijlagen: controle verklaringen Stichting Erfgoedpark Batavialand	110

1. VOORWOORD

Een voorwoord bij een jaarverslag richt zich in de regel op de verslagperiode maar bij het schrijven van het voorwoord bij het herziene verslag over 2019 is de Covid-19 situatie zelfs diep in 2021 nog dominant aanwezig. Dominantie voor de dagelijkse praktijk in het omgaan met de bijzondere situatie door ons allen; na alle onzekerheid aan het begin van de pandemie is intussen zowel de impact van de variabele maatregelen op gezondheidsgebied als op de positie van Batavialand voor een deel uitgekristalliseerd. De maandenlange sluitingen betekenen een grote directe terugval in inkomsten, een terugval die zich niet beperkt tot alleen de sluitingsperiode zelf: individueel bezoek kwam door de beperkende maatregelen slechts deels weer op gang, boekingen van bedrijven vervielen en komen nog nauwelijks terug, geplande programmering en evenementen zijn of worden geschrapt of tenminste verplaatst.

De metafoor van de Halley-komeet-met-lange-staart doet opgeld. De directe en indirecte terugval in inkomsten kon en kan niet binnen de financiële mogelijkheden van Batavialand opgelost worden. Gelukkig springen de overheden bij met tijd overbruggende compensatieregelingen zoals de NOW en huurkijtscheldingen waardoor ook werkgelegenheid wordt vastgehouden. Het hele pakket aan steunmaatregelen is nodig om de continuïteit te kunnen borgen. Er is op dit moment door de oplopende vaccinaties perspectief maar nog geen zicht op de (financiële) 'eindimpact'. Het ligt in de lijn der verwachtingen dat we als organisatie zelf een deel van de oplossing zullen moeten gaan inbrengen. Daarover meer bij de jaarrekening over 2020. Het is een bijzondere tijd die om navenante opstellingen zal vragen.

Terug naar 2019. In 2019 is het startschot gegeven voor het voor de toekomst veiligstellen van De Batavia, het schip moet aan land, dat is een kostbare operatie waarvoor de inzameling is gestart. Bij het schrijven van dit aangepaste voorwoord is ongeveer zestig procent van het benodigde bedrag in zicht. Van Provincie en Gemeente zijn bijdragen verkregen, bijdragen van particulieren en bedrijven vullen dat aan, maar we zijn er nog niet. De herinrichting van publieksfaciliteiten met inzet van provinciale ontwikkelgelden is in 2019 op volle kracht ingezet. Presentaties worden vernieuwd of aangevuld zodat we met een behoorlijk vernieuwd aanbod met vertrouwen een heropening tegemoet zien. Op collectiegebied is flink doorgewerkt aan ontsluiting van collecties en aan het wegwerken van achterstanden van de bij ons in beheer zijnde Rijksmaritieme collecties. Dat kan dankzij additionele gelden die door de Rijksdienst voor het Cultureel Erfgoed/OCW beschikbaar gesteld zijn. Het wegwerken van de algehele achterstand op die collecties is in zicht: inmiddels weten we dat de vierde en laatste financiële bijdrage vanuit OCW is toegekend!

Eerder presenteerde Batavialand een Masterplan voor de langere termijn. De investerings- en exploitatieomvang daarvan hebben geroepen tot een voorgenomen bijstelling van deze plannen: inhoudelijk houden we de

verhaallijnen van Michelle, Pomponius, Volrad en Lucretia intact en blijven we het verhaal van Flevoland vertellen. Maar in de fysieke uitwerking zetten we in op compactere vormen met inzet van veel belevingselementen. Om tot een aangepast Masterplan te komen is een definitieve locatie voor De Batavia van belang. Daarover zijn we intensief met de gemeente Lelystad in gesprek, Batavialand neemt daarbij in de door de gemeente vastgestelde Kustvisie een prominente plaats in. In die plannen nemen we ook de komst van het Nationaal Scheepsarcheologisch Depot mee; de aanwijzing daarvan is door de minister van OCW in maart 2021 aangekondigd evenals de investering daarin.

Batavialand heeft veel hooi op de vork: wegwerken achterstanden, vernieuwen publieksaanbod, de ambitie en opdracht om te groeien, het invullen van het Masterplan voor het Erfgoedpark. Dat doen we met een organisatie van een beperkte omvang; alle lopende zaken vragen al veel van de medewerkers en zeker ook van onze vrijwilligers, het was, is en blijft een kunst om al die ballen in de lucht te houden, ook al zonder de Corona complicaties. Hou vol, zo is het credo.

Lelystad, 22 april 2021

Jan Vriezen
Directeur-Bestuurder

2. BATAVIALAND 2019

PROFIEL

Stichting Erfgoedpark Batavialand, statutair gevestigd in Lelystad is op 28 april 2014 opgericht en heeft als doel de exploitatie en doorontwikkeling van een erfgoedpark, waarin de historie en de karakteristieken van Nederland, door het verhaal van het leven op de grens van land en water, op allerlei wijzen worden verbeeld, beschreven en tentoongesteld. Batavialand is als uitvoeringsorganisatie formeel per 1 juli 2017 van start gegaan.

MISSIE

Batavialand draagt de Nederlandse pragmatische mentaliteit uit, gevormd door de uitdaging van het leven op de grens van land en water. Batavialand etaleert de kennis en kunde over die verbinding van land en water: kennis en kunde over polders, watermanagement, scheepsbouw en handel; in het verleden, het heden en in de toekomst. Batavialand is de plek waar je meegenomen wordt in de wereld van handelsgeest en technologie. Waar Michiel de Ruyter en Cornelis Lely elkaar logisch ontmoeten als symbolen van en fundering voor de Nederlandse maatschappij en onze cultuur. Met haar programmering bereikt Batavialand een breed nationaal en internationaal publiek.

VISIE

Batavialand wordt hét park dat de Nederlandse mentaliteit en kracht uitdraagt, verbindend voor Nederlanders en wervend voor buitenlanders. Batavialand streeft ernaar het publiek diepgaand te informeren middels een intense beleving en intensieve samenwerking met markt- en overheidspartijen. Batavialand wil zich ontwikkelen tot dé plek in de Nederland waar de oorsprong van ons nationale DNA, gevormd door het leven op de grens van land en water, voor het voetlicht wordt gebracht.

COLLECTIEPROFIEL

In navolging van de vaststelling van de missie en visie van Batavialand door het MT is het profiel van de collectie van Batavialand opgesteld. Batavialand verzamelt collectie die past bij het vertellen van het verhaal van Nederland en de Nederlander levend op de grens van land en water. Speerpunten zijn watermanagement, scheepsbouw, handel en scheepvaart. Flevoland neemt binnen dit verhaal een bijzondere plaats in als voorbeeld van een plaats waar de samenhang tussen de genoemde onderwerpen het beste zichtbaar is; door te polderen (het Zuiderzeeproject/watermanagement) leg je de eeuwenoude bodem bloot (land- en maritieme archeologie) waardoor de sporen van het scheepsbouw- en scheepvaartverleden van Nederland naar boven komen. Dit collectieprofiel geeft richting aan de opbouw van de collectie: het verzamelen van collectie via aankoop, schenking en het aannemen van

legaten, en het afstoten van collectie via het proces van selectie en de-selectie en het uitvoeren van een verantwoorde afstoting. Batavialand heeft en beheert een nationale collectie op het gebied van scheepsbouw en scheepvaart en een provinciale collectie op het gebied van Flevoland en het Zuiderzeeproject. Vanwege de thematische inhoud en de periode die wordt bestreken (van prehistorie tot heden), aard van de collectie (archeologische objecten en historische archieven) en de duur van de collectieopbouw (gestart voor of vlak na de Tweede Wereldoorlog) kan zowel bij de Rijks- als provinciale verzameling worden gesproken over unieke erfgoedcollecties. Het online steeds meer via open data beschikbaar zijn van gedigitaliseerde collecties van derden betekent dat Batavialand verbindingen legt met deze collecties en niet zelf alles in huis hoeft te verzamelen. Zo zijn er bijvoorbeeld afspraken gemaakt met het Zuiderzeemuseum omtrent het gezamenlijk met andere collectiebeheerders rond de voormalige Zuiderzee opbouwen van een Zuiderzeecollectie waaruit iedereen kan putten.

SAMENWERKINGEN

Batavialand neemt deel aan de Waterlijn van het Nederlands Bureau voor Toerisme, een samenwerkingsverband van toeristische bedrijven en musea die tezamen het landelijke verhaal vertellen van Nederland Waterland en zodoende bijdragen aan een sterk en groot aanbod. In deze samenwerking is Batavialand een zogenaamde watericoon, naast bijvoorbeeld de Deltawerken, Kinderdijk, Giethoorn en de Afsluitdijk.

Batavialand beheert voor het Rijk de maritieme archeologische collectie en werkt hierbij nauw samen met de Rijksdienst voor het Cultureel Erfgoed in Amersfoort. Voor de provincie Flevoland beheert Batavialand de provinciale erfgoedcollecties. In beide gevallen bestrijkt 'het beheer van de collectie' het feitelijke beheer van de collecties én het vertellen van het bijbehorende publieksverhaal. Batavialand ontvangt bijdragen voor de uitvoering van deze taken, de betrokken overheden zijn deponhouders (erfgoedzorg) en Batavialand is depotbeheerder.

Batavialand is een organisatie met een belangrijke sociaalmaatschappelijke rol. Het erfgoedpark voert scheepsbouwprojecten uit in werkplaatsen die de nevenbedrijven van de scheepsbouw belichamen (onderhoud schepen, zeilmakerij, tuigerij, beeldsnijden, smidse, touwslagerij etc.). Onder leiding van leermeesters worden in deze werkplaatsen deelnemers van werkervaringstrajecten opgeleid met het doel ze door te laten stromen naar een betaalde baan. Dit gebeurt in nauwe samenwerking met het Werkbedrijf Lelystad.

Batavialand is ook een museum en als zodanig geregistreerd in het nationale register van musea. Het publiek kan met de Museumkaart terecht voor een bezoek aan Batavialand.

Als studie-/kenniscentrum werkt Batavialand nauw samen met instellingen die ook collecties beheren en onderzoekstaken uitvoeren. Een belangrijk deel van de programmering van Batavialand komt tot stand in samenwerking met het Steunpunt Archeologie en (jonge) Monumenten van Flevoland, Genootschap Flevo, Heemschut Flevoland, de Nederlandse Genealogische Vereniging Flevoland, de Stichting Kennistransfercentrum Flevoland en de Archeologische Werkgemeenschap Flevoland.

Het landelijke Netwerk Digitaal Erfgoed heeft als missie om met alle erfgoedinstellingen in Nederland een stelsel te ontwikkelen van diensten en voorzieningen voor het verbeteren van de zichtbaarheid, bruikbaarheid en houdbaarheid van digitaal erfgoed. De Nationale Strategie Digitaal Erfgoed is de route naar een digitale standaardisatie. Organisaties committeren zich aan deze strategie door een manifest te ondertekenen. Ook Batavialand ondertekende in 2019 dit manifest.

Batavialand is behalve provinciaal museum ook provinciaal erfgoedhuis en vertegenwoordigt Flevoland in het Landelijke Overleg van Provinciale Erfgoedhuizen in Nederland (OPEN) en voert met de steunpuntcoördinator archeologie en jonge monumenten, museumconsulent en digitale erfgoedcoach provinciale (ondersteunende) erfgoedtaken uit in de provincie. In OPEN zijn (bijna) alle provinciale erfgoedorganisaties vertegenwoordigd: Museumfederatie Fryslân, Erfgoedpartners Groningen, Historisch Centrum Overijssel, Erfgoedpark Batavialand, Erfgoed Gelderland, Huis voor de Kunsten Limburg, Erfgoed Brabant, Erfgoed Zeeland, Huis van Hilde, Erfgoedhuis Zuid-Holland en Landschap Erfgoed Utrecht. De erfgoedorganisaties richten zich in hun provincie op de zorg voor en het zichtbaar maken en houden van erfgoed en doen dit door de beheerders en gebruikers van erfgoed, gemeenten, historische verenigingen, musea, monumenteigenaren, scholen en vrijwilligersorganisaties daarbij te helpen. Zij geven uitvoering aan provinciaal beleid en maken deel uit van de culturele infrastructuur in hun provincie. Willy van der Most is de vertegenwoordiger van Flevoland in OPEN.

Het Steunpunt Archeologie en (jonge) Monumenten voert in elke provincie met provinciale en rijks gelden basistaken uit die kosteloos worden aangeboden aan gemeenten: het geven van informatie, het bevorderen van kennis en deskundigheid, en het bieden van een bovenlokaal platform. André van Holk is steunpuntcoördinator in Flevoland.

Het Landelijk Contact van Museumconsulenten (LCM) is het samenwerkingsverband van de provinciale museumconsulenten in Nederland. De ondersteuning van musea, met als doel kwaliteitsverbetering en vergroting van het publieksbereik, is de kern van het werk van de museumconsulent. André Geurts is de museumconsulent van Flevoland.

De digitale erfgoedcoach is door het Rijk (ministerie van OCW) in elke provincie benoemd van 1 oktober 2019 tot en met 31 december 2020 om erfgoedorganisaties te ondersteunen in het behouden, beheren en

presenteren van digitale informatie. Reem Weeda is de erfgoedcoach van Flevoland. Hij is als projectmedewerker in dienst van Batavialand.

LOCATIE

Batavialand is geworteld in Flevoland dat wereldwijd bekend is vanwege het Zuiderzeeproject en de vele scheepswrakken die er zijn geborgen. Het erfgoedpark doet zijn standplaats recht door de collecties en het bodemarchief van de provincie te beheren en het verhaal van Flevoland te vertellen. Batavialand vervult een belangrijke rol in de verdere doorontwikkeling van het Bataviakwartier in Lelystad. Het topstuk 'de Batavia', de waarheidsgetrouwe reconstructie van het zeventiende-eeuwse V.O.C.-Retourschip 'de Batavia', is icoon van Lelystad en Flevoland, en naamgever aan Batavialand, Bataviakwartier en Bataviastad.

BEZOEKERSPROFIEL

Batavialand richt zich met name op Nederlandse (dag)toeristen (gezinnen en 50+), schoolgroepen en buitenlandse bezoekers. Naast de reguliere nationale en internationale individuele bezoekers en groepsbezoek zoals scholen, ontvangt Batavialand tevens bezoekers vanuit verenigingen, bedrijven en touroperators.

Batavialand trok in 2019 94.653 bezoekers.

3. PUBLIEKSAANBOD

3.1. PUBLIEKSACTIVITEITEN EN EVENEMENTEN

HERINRICHTING MUSEUM EN WERF

Het publieksaanbod van Batavialand onderging in 2019 veranderingen die samenhangen met een herinrichting en vernieuwing die in 2020 zijn beslag zal krijgen.

In de Schatkamer is voor de Kerstvakantie een nieuwe vitrine ingericht met vondsten uit de prehistorie van Flevoland en een nieuwe film geplaatst die het verhaal vertelt van Michelle (ca. 5500 v. Chr.) en de Swifterbantman (ca. 4500 v. Chr.).

Het Restauratieatelier is bouwkundig opgeleverd en zal in het eerste kwartaal van 2020 worden ingericht met meubilair en apparatuur. Dit atelier stelt Batavialand in staat om een groot deel van de collectie zelf goed te kunnen restaureren/conserveren.

De hal van het museum, de Flevozaal, is witgeverfd en de Koggetentoonstelling is verplaatst van de Flevozaal, begane grond, naar de eerste verdieping in 'de buis'. De tweede verdieping in 'de buis' is leeggemaakt en gerenoveerd.

Het model van de 7 Provinciën is verplaatst naar de voormalige filmzaal op de werf en op de werf is proefgedraaid met een handelskade om te onderzoeken of de bezoekers van Bataviastad verleid zouden kunnen worden met een bezoek aan Batavialand. Dit is het geval gebleken.

Verder is op de werf een bierbrouwerij ingericht die in 2020 voor het publiek zal opengaan.

PUBLIEKSACTIVITEITEN EN EVENEMENTEN

Om naast het reguliere aanbod genoeg diversiteit te bieden voor het publiek heeft Batavialand in 2019 allerlei extra activiteiten en evenementen georganiseerd. De activiteiten varieerden van lezingen tot evenementen zoals Piratendag, zodat er voor elke doelgroep voldoende aanbod was.

Batavialand organiseerde het hele jaar door extra publieksactiviteiten zoals de Nationale Archeologiedagen, Cornelis Lely Lezing, Maand van de Geschiedenis, Kerstmarkt, Pietenboot, Piraten-dag en VOC-dag. Bij de ambachten op de werf werden workshops gegeven en op de werf en de Batavia traden gidsen en verhalenvertellers op. Alle schoolvakanties stonden in het teken van extra speurtochten, speel- en doe-activiteiten.

In de zomer is in samenwerking met Ans en Georg Fromm gestart met het varen met de MS Waddenzee vanaf de steiger van Batavialand. Aan boord is een tentoonstelling te zien over de inpolderingen en de betekenis van het Werkeiland Lelystad.

Met de afdeling Flevoland van de Nederlandse Genealogische Vereniging werden vier lezingen georganiseerd in Batavialand.

Met de afdeling Flevoland van Heemschut is op 4 oktober een symposium en excursie georganiseerd, 'Eigenwaarde, de betekenis van het Flevolandse groen', over het landschap van Flevoland. Gekozen werd voor dit onderwerp omdat de claims op kennis over het ontwerp en de aanleg van het Flevolandse landschap (woningbouw, klimaat) steeds groter worden terwijl deze kennis lijkt te verdwijnen.

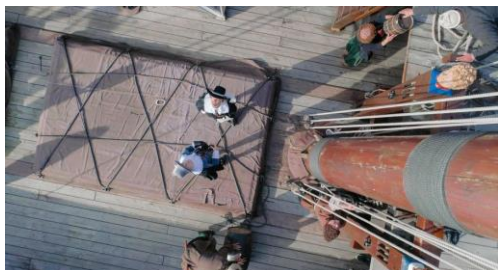
De bus-excursie voerde door Oostelijk Flevoland en toelichtingen werden gegeven door deskundigen aan boord. De reizigers werden voorzien van plattegronden met de route en een overzicht van de landschapsarchitecten van Oostelijk Flevoland, gemaakt door landschapsarchitect Jan Wouter Bruggenkamp.

Door het Steunpunt Archeologie en (jonge) Monumenten van Flevoland zijn diverse bijeenkomsten georganiseerd. Onderwerpen die aan bod kwamen waren informatie-uitwisseling over het Flevolandse erfgoed in Batavialand, Kerkenvisies voor gemeenten en kerkbestuurders in de Bantsiliek in Bant, 'Van omgevingsvisie op weg naar omgevingsplan' (georganiseerd met de RCE in Batavialand), de Erfgoed safari met bezoeken aan voorbeeldprojecten van gemeenten in Flevoland, 'Zichtbaar maken van erfgoed: dé kans voor erfgoed en toerisme in Flevoland'.

ERFGOEDSPECIAL FLEVOLAND

I.s.m. de provincie Flevoland is in 2019 een Erfgoed special verschenen. Batavialand is hierin opgenomen met een algemene bijdrage, het provinciaal archeologisch depot en de nauwe samenwerking met de archeologische werkgemeenschap Flevoland. Vanuit het Steunpunt Archeologie en (jonge) Monumenten van Flevoland is een artikel geschreven over de erfgoed inventarisatie van Zeewolde.

BATAVIADAG



In 2019 is de VOC-dag veranderd in Bataviadag. Het is een terugkerend evenement dat bezoekers meeneemt naar de Gouden Eeuw met activiteiten zoals kanonschieten, wantklimmen en demonstraties van verschillende ambachten. Naast de Batavia lag ook de

replica van VOC-schip De Halve Maen aan de steiger. Dit jaar was het een extra belangrijke dag, omdat op deze dag het startsein werd gegeven voor de Batavia aan Land campagne. Willem Vos en oud medewerkers en vrijwilligers waren ook aanwezig om de campagne te ondersteunen.

AMBACHTSWEEKENDEN

Batavialand biedt verschillende ambachten in bedrijf aan. In een ambachtsweekend staat een bepaalde ambacht centraal. De leermeester vertelt over zijn of haar ambacht en biedt verrijking voor de bezoeker.

MUSEUMWEEK

Tijdens de Museumweek in 2019 is Batavialand op zoek gegaan naar verschillende elementen van Ons Goud. In het museum zijn er drie koperen tabaksdozen, gevonden uit wrakken die over de Zuiderzee voeren, tentoongesteld. Voor de kinderen is er gekeken naar het goud uit de 17de eeuw. Ze hadden de mogelijkheid om kennis te maken met allerlei verschillende specerijen en te ontdekken of ze konden raden welke specerij het was door er aan te ruiken. Ook is er meegedaan aan de MuseumkaartMatch, waarin museumkaarthouders de mogelijkheid hadden om in de ArcheoHotspot een opdracht te doen om samen te werken met een andere museumkaarthouder.

PIRATENDAG

Piratendag is het meest succesvolle evenement van Batavialand. Overal zijn er piraten te zien en piratenactiviteiten te doen. Door het volgen van de plattegrond en het doen van allerlei activiteiten konden de kinderen een echte piratenmunt verdienen. Het leukste voor de kinderen om te doen die dag is het enteren van de Batavia.

PIETENFABRIEK

Eind november organiseerde Batavialand de Pietenfabriek. Overal in Batavialand waren er Pieten aanwezig en konden er tal van activiteiten gedaan worden. Kinderen hebben de pieten geholpen met dichten, inpakken, bakken, knutselen en nog veel meer! Er is hard gewerkt om een echte hulp piet te worden. De Pietenfabriek in Batavialand is een samenwerking tussen Batavialand en theatervereniging JTL.

DE VLOEK VAN DE BATAVIA

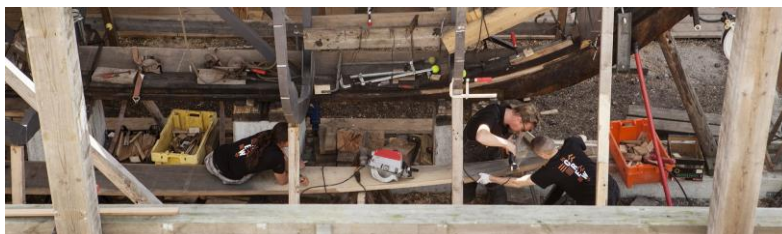
Ook is er voor het eerst een Halloween evenement georganiseerd in 2019. De Batavia was een in spookschip met piraten veranderd. Bezoekers kregen een rondleiding op het schip, terwijl piraten ze de stuipen op het lijf joegen.

ZEEKADETTEN

In Lelystad is het twintigste zeekadettenkorps opgericht. Batavialand heeft op 9 maart een samenwerkingsovereenkomst met de Zeekadetten gesloten. De

kadetten hebben hun thuisbasis op de werf en plegen daar onderhoud aan hun scheepje, de zalmschouw.

DE BOUW VAN HET WATERSCHIP



In 2019 is verder gewerkt aan de reconstructie van het waterschip, het scheepstype dat in de zeventiende eeuw het meest voorkwam

op de Zuiderzee. Het accent in de werkzaamheden lag vooral op de ontwikkeling van het tuig en het maken van scheidingsdelen. Bij de reconstructie wordt gebruik gemaakt van de collectie in het maritiem archeologisch depot, bijvoorbeeld bij het onderzoek naar de roerbevestiging, de juffer-blokken, de stookkist en het kommaliewant.

CONSERVERING IJSSELKOGGE

10 januari 2019 was de officiële startdatum van het sproeiproces, gefilmd door Omroep Flevoland. De dag daarvoor had burgemeester Bort Koelewijn van Kampen 'afscheid' genomen van de kogge in verband met dit proces van de conservering (met 25% PEG-oplossing) waardoor de kogge zes jaar achtereen niet voor het publiek toegankelijk zal zijn. Na een aantal malen proefspoeien is een vast ritme gevonden waarbij de kogge in combinatie met de verneveling voldoende PEG opneemt.

Door ADC ArcheoProjecten, de organisatie die de kogge boven water haalde in 2016, is in 2019 een publieksboek gemaakt over de IJsselkogge: Wouter Waldus, De IJsselkogge. Hanzeverleden boven water. Laura Koehler en Gert Schreurs leverden hiervoor foto's, tekst en uitleg aan over het conserveringsproces, Joran Smale gaf informatie over de vondsten die zijn gedeponerd in het maritiem archeologisch depot bij Batavialand.

NATIONALE ARCHEOLOGIEDAGEN

Op 11, 12 & 13 oktober 2019 had Batavialand een vol programma voor de Nationale Archeologiedagen. Tijdens de archeologiedagen werd er volop aandacht besteedt aan de Flevolandse bodemschatten en het belang van archeologie. Er zijn diverse lezingen over archeologisch onderzoek naar (maritieme) schatten uit deze en vorige eeuwen gehouden. Archeologen gaven rondleidingen door het depot en het museum, er waren demonstraties digitaal scheepshout tekenen, vuursteen bewerken en houten lepels snijden. De AWN gaf informatie over vrijwilligerswerk in de archeologie evenals de mensen van de LWAOW, de Landelijke Werkgroep Archeologie Onder Water. Voor de jeugd waren er leuke en leerzame activiteiten zoals het plakken van potten, speuren met een metaaldetector en een lezing over het vinden van skeletten. 'My daily shot of culture' maakte in opdracht van de provincie Flevoland een leuke vlog over de archeologiedagen, het provinciaal

archeologisch depot en het werk van archeologe Tineke Roovers:
<https://www.mydailyshotofculture.com/>

ARCHEOHOTSPOT

Elke woensdagmiddag en vrijdag, en bij speciale gelegenheden, was de ArcheoHotspot in 2019 open voor publiek. De archeologie waarmee het publiek mag



werken komt uit de rijks- en provinciale collectie, en geprobeerd wordt om zoveel mogelijk te werken met pas opgegraven materiaal. Eén vitrine in de hotspot werd ingericht met vondsten uit het vuilnisschuitje ZP5-6 dat in de zomer van 2019 in het kader van de Summerschool van de RCE opnieuw was opgegraven. De getoonde vondsten helpen om in het museum het verhaal te vertellen van de maritieme archeologie en het bijzonder grote aantal scheepswrakken dat in Flevoland is gevonden.

ARCHEOLOGISCH SPREEKUUR

Elke eerste vrijdag van de maand hield archeologe Tineke Roovers in 2019 een archeologisch spreekuur in Batavialand. Eén keer vond het spreekuur plaats in de bibliotheek van Emmeloord. Bezoekers toonden een aantal loden en metalen voorwerpjes, waarschijnlijk lakenloodjes, ijzeren en stenen kogels, en aardewerk van kavel NZ 106/107 in Zuidelijk Flevoland.

3.2. MARKETING & COMMUNICATIE

2019 was het laatste jaar waar het mogelijk was om gebruik te maken van de tijdelijk extra beschikbare provinciale financiële bijdrage. De website heeft een nieuw uiterlijk gekregen om het bezoek nog beter te stroomlijnen. In 2019 is Batavialand vooral bezig geweest met het ontwikkelen van een goede strategie en nieuwe producten. De huisstijl heeft een doorontwikkeling gemaakt, zodat het meer passend voor het publiek is. Er zijn nieuwe activiteiten en presentaties bedacht die via diverse kanalen gepromoot werden.

PERS EN MEDIA

In 2019 is er vooral gekozen om meer te focussen op online media en lokale media. Het inzetten van deze media is gericht gegaan. Zo zijn er verschillende vakantiekranten zoals IJsselmeer zomerkrant benaderd voor vakantieparken en VVV kantoren. Zo richten we ons op de binnenlandse en buitenlandse toerist. Daarnaast is ervoor gekozen om online het regulier bezoek te benaderen via dagjeweg.nl, betaalde campagnes op social media en via online agenda's op externe kanalen. Ook zijn er regelmatig google advertenties uitgezet via Google Ads om Batavialand een betere zichtbaarheid te geven.

Voor offline heeft Batavialand twee wekelijks in de lokale krant de Flevopost gestaan. Via Lelystad City Marketing is er 4 keer in het jaar reclame gemaakt op spandoeken langs de rotondes in Lelystad en zijn er verschillende abri campagnes geweest in o.a. Utrecht en Amsterdam.

Ook is Batavialand op televisie geweest in de programma's Welkom in... en Holland van Boven op de kanalen RTL 4 en SBS 6.

Batavialand heeft deelgenomen aan de Metropool Campagne van Amsterdam Marketing. Het doel van de Metropoolcampagne is om bezoekers die in Amsterdam overnachten te verleiden een bezoek te brengen aan de regio, waaronder dus ook Batavialand. Mede hierdoor zien we het aandeel internationale bezoekers stijgen.

In 2019 is Batavialand een samenwerking begonnen met Omroep Flevoland om elke week iets te vertellen op de radio over of vanuit Batavialand.

Batavialand heeft in 2019 persberichten gepubliceerd die met name door de lokale media goed zijn opgepakt. Er zijn ook 17 persreizen naar Batavialand geweest voor Nationale en Internationale pers.

ACTIES

In 2019 zijn er diverse (kortings)acties opgezet met verschillende bedrijven en media met als doel het genereren van extra bezoekers. Met andere bedrijven in het Bataviakwartier, zoals de Haven en Batavia Stad heeft Batavialand een samenwerking in de vorm van een kortingsvoucher uit laten delen speciaal voor hun bezoekers.

Voor evenementen heeft Batavialand dit jaar acties bedacht om online je ticket voor een lager tarief te kunnen verkrijgen. Dit is in de vorm van een geluksvogel ticket of vroege vogel ticket.

Batavialand maakt gebruik van verschillende ticketsellers zoals Ticketveiling, Vakantieveiling en Tiqets om hun tickets te verkopen. In totaal hebben er ca. 10.000 bezoekers gebruik gemaakt van een actie. Met name de acties van P&G, ANWB en de Loterijen Webshop waren succesvol.

NATIONALE PROFILERING

Batavialand neemt deel aan Nederland Waterland. Een samenwerkingsverband met o.a. de Rijksdienst voor het Cultureel Erfgoed, het Ministerie van Infrastructuur en Milieu, Rijkswaterstaat, een aantal kustprovincies en toeristische organisaties zoals Visit Flevoland. Doel is het creëren van een overkoepelend verhaal en het versterken van het aanbod. In deze samenwerking is Batavialand een van de zogenaamde watericonen, naast o.a. de Deltawerken en de Afsluitdijk.

Ook zit Batavialand in het VSC Netwerk. VSC is de sectororganisatie van wetenschapsmusea en science centers. Een samenwerkingsverband met verschillende wetenschapsmusea zoals Naturalis, Nemo en Rijksmuseum Boerhaave met als doel om musea te versterken en te laten zien wat voor aanbod we hebben op wetenschapsgebied. Zo hebben we in 2019 ook mee

gedaan aan Expeditie Next. Een evenement georganiseerd door het VSC Netwerk.

Daarnaast doet Batavialand mee in het programma Ons Water. Ons Water organiseert halfjaarlijks De week van ons Water om bewustwording te creëren over hoe Nederland met water omgaat. Verschillende musea en organisaties zoals Zuiderzeemuseum en het Watersnoodmuseum zijn hier deelnemers van.

ZAKELIJK AANBOD



Batavialand biedt veel mogelijkheden voor de zakelijke markt; zowel op de werf als in het museum zijn er vergaderfaciliteiten en is er ruimte voor extra activiteiten. In 2019 hebben 100 bedrijven, verenigingen, overheidsinstellingen en stichtingen een bijeenkomst in Batavialand georganiseerd. In 2020

breiden we het aanbod uit met de inzet van de Buis voor zakelijke evenementen. Deze ruimte is ideaal voor verschillende evenementen, excursies en zakelijke partijen.

GROEPSBEZOEK

In 2019 heeft Batavialand weer volop groepen mogen verwelkomen zoals schoolexcursies, kinderfeestjes, bedrijfsuitjes en familiedagen.

Groepen

Batavialand heeft in 2019 bijna 450 groepen ontvangen voor familiedagen, bedrijfsuitjes of bezoeken met diverse verenigingen. Middels deze groepsbezoeken hebben ruim 7.000 gasten Batavialand bezocht.

Scholen

Scholen wisten Batavialand ook in 2019 te vinden. In totaal hebben 200 scholen een bezoek afgelegd. Dit gaat om bijna 5500 leerlingen. Het betreft vooral schoolreisjes en excursies, naar aanleiding van de thema's Gouden Eeuw, Ontdekkingsreizigers, VOC, Geschiedenis Flevoland of watermanagement, die aansluiten op het curriculum.

Kinderfeestjes

Er zijn 19 kinderfeestjes georganiseerd in Batavialand in 2019. In 2020 wordt het feestjesarrangement aangepast, waarbij we ook onze nieuwe Scheepskat Sesjat inzetten als gids.

Huwelijken

Er zijn in 2019 twee huwelijken voltrokken in Batavialand. Hierbij waren 100 gasten aanwezig. Daarnaast was Batavialand het decor voor fotoreportages van verschillende bruidsparen.

SAMENWERKINGSVERBANDEN

Om het aanbod te vergroten voor regulier bezoek is Batavialand een samenwerking aangegaan met Fromm Santa. Met deze samenwerking is het mogelijk om bezoekers meer van Lelystad en omgeving te laten zien met het schip de MS Waddenzee of de Cornelis Lely sloep. Daarnaast zijn er in 2019 enkele barter-deals gesloten om doormiddel van diverse reclame uitingen meer bezoek te genereren.

Verder treden medewerkers van Batavialand maandelijks op in het radioprogramma 'Dit is Flevoland' van Omroep Flevoland om mensen uit de Provincie en omstreken kennis te laten maken met Batavialand en haar aandachtsvelden.

Combinatie arrangementen

Voor groepen zijn er speciale dag-arrangementen samengesteld, zodat het voor groepen interessant wordt om een leuk en afwisselend een uitje te organiseren. Batavialand beschikt over dag-arrangementen met de volgende instellingen:

- Aviodrome
- Orchideeënhoeve
- Zuiderzeemuseum
- Flevonice
- MS Waddenzee
- Museum Schokland
- Bataviastad

Omroep Flevoland

Medewerkers van Batavialand treden maandelijks op in het radioprogramma 'Dit is Flevoland' van Omroep Flevoland. De onderwerpen die aan bod kwamen waren:

- De arbeiderskampen in de Noordoostpolder tijdens de Tweede Wereldoorlog;
- Het openbaar lichaam Zuidelijke IJsselmeerpolders;
- De houding van de Duitse bezetter ten aanzien van de Noordoostpolder tijdens de Tweede Wereldoorlog (serie uitzendingen over het project 'De Tweede Wereldoorlog in 100 foto's');
- De Poldertoren in Emmeloord;
- Het 'echte verhaal' van de Batavia;
- Een foto van Henk Rotgans die in het voorjaar van 1945 in Emmeloord lakens transformeert in rood-wit-blauwe vlaggen;

- De Nationale Archeologiedagen en archeologie van Flevoland.

Een deel van de interviews vond plaats voor het project Nederland in de Tweede Wereldoorlog.

Sinds september komt Batavialand elke vrijdagmiddag in de radio-uitzending van Omroep Flevoland.

Verdeeld over de thema's Batavia aan Land, Ambachten, Wetenschappelijk/Archeologisch en Publiek komt telkens een deskundig medewerker of relatie vertellen over ontwikkelingen of wetenswaardigheden. Concrete onderwerpen waren onder meer:

- Het onderhoud aan De Batavia;
- De maquettes van Batavialand, in het bijzonder die van de Regenboogbuurt in Almere Buiten;
- Kanonskogels;
- De nationale Archeologiedagen;
- Het internationale vrijwilligersprogramma European Solidarity Corps;
- De vernieuwingen bij Batavialand waaronder de komst van een bierbrouwerij;
- Het openbaar lichaam ZIJP;
- Beeldsnijden;

Het testen van een zogenaamde 'handelskade'.

COMBINATIETICKETS

Batavialand heeft combinatietickets en arrangementen met Aviodrome, Orchideeënhoeve en het Zuiderzeemuseum. Bezoekers kunnen het bezoek aan Batavialand combineren met een bezoek aan een andere instelling voor een voordelig tarief. Voor groepen zijn er arrangementen inclusief catering samengesteld zodat er een compleet dagje uit kan worden aangeboden.

KAJUITSESSIES

In samenwerking met Corneel organiseert Batavialand al een aantal jaren de Kajuitsessies in de kajuit aan boord van de Batavia. Deze formule blijft succesvol en in 2019 waren alle Kajuitsessies uitverkocht! In 2020 wordt deze samenwerking voortgezet.



DE SCHEEPSKAT

Op werf en Batavia is een nieuwe vorm van rondleiding/informatieverstrekking neergezet: een tot de bezoeker sprekende scheepskat! De kat reageert op aanrakingen en vertelt op een groot aantal locaties op werf en aan boord van de Batavia wat op die plek te zien is. Intussen moeten er ook nog muizen gejaagd worden. Er is een 'oplaadhotel' gemaakt voor de uitgifte van de katten. De bezoekers nemen de kat, bevestigd aan hun onderarm, mee op hun rondgang, en zeker ook de jongere bezoekers vinden het fantastisch. Een waardevolle en leuke toevoeging aan ons aanbod.

WEEKENDPROGRAMMERING

In 2019 wilden we de weekendprogrammering verder ontwikkelen en versterken. Daar zijn we maar beperkt in geslaagd, vooral door gebrek aan capaciteit zowel bij de uitvoering als bij onze afdeling marketing. We blijven er onverminderd aan werken om binnen de mogelijkheden hier het optimale uit te halen.

TRAVEL TRADE

Batavialand neemt sinds 2015 actief deel aan de coalitie Travel Trade Flevoland. Een samenwerking van bedrijven uit Flevoland om gezamenlijk de trademarkt te bewerken. Dit is een initiatief van Visit Flevoland. Het doel van deze coalitie is om gezamenlijk meer touroperators naar Flevoland te trekken. Flevoland is voor tour-operators in het buitenland nog een relatief onbekende bestemming. De focus ligt voor 2020 op de Duitse markt.

FILMOPNAMES EN FOTOREPORTAGES

Batavialand blijft een populaire locatie voor filmopnames en fotoreportages. Er is met name veel vraag naar de Batavia.

De Duitse WDR heeft een documentaire gemaakt over de jongste polder van Flevoland, waarbij ze ook Batavialand hebben laten zien. De documentaire is uitgezonden op 16 juni 2019 op de Duitse televisie

Voor het televisieprogramma van Zappsport, Battle koningspelen 2019 zijn er opnames gemaakt aan boord van de Batavia. Het programma is uitgezonden op zaterdag 13 april 2019.

In juni heeft de KRO NCRV opnames gemaakt op de Batavia voor het televisieprogramma de smaak van Joel.

Ook was Batavialand in 2019 één van de decors voor de opnames van de eerste Nederlandse Netflix Original serie, Ares. Vanaf begin 2020 is deze serie beschikbaar voor alle Netflix-abonnees.

BEURZEN

NOT 2019

Aan het begin van 2019 heeft Batavialand een stand bemand tijdens de Nationale Onderwijstentoonstelling (NOT 2019). Tijdens de beurs zijn de medewerkers en vrijwilligers van Batavialand met verschillende docenten in contact gekomen ten behoeve van de schoolreisjes en – excursies.

HISWA

Batavialand was standhouder tijdens de HISWA om ruchtbaarheid te geven aan de campagne 'Steun ons maritiem verleden met toekomst, Breng de Batavia aan land'. De HISWA was van 5 t/m 8 september.

Bus Idee dag

Om het aanbod voor groepen onder de aandacht te brengen bij verenigingen en touroperators in Nederland was Batavialand exposant was Batavialand vertegenwoordigd op de Bus idee dag op 31 oktober 2019.

3.3. FONDSENWERVING

VRIENDEN

De in 2018 ingezette acties rond versterking van het administratief beheer van de donateursadministratie is in 2019 goeddeels afgerond met de kanttekening dat het beheer de nodige aandacht zal blijven vragen.

De omslag naar incassobetalingen in plaats van acceptgiro's blijft bijvoorbeeld een aandachtspunt.

De Flessenpost, onze nieuwsbrief voor de vrienden, is een aantal keren verschenen. In deze nieuwsbrief worden onder meer portretten van Vrienden geschetst, specifieke projecten toegelicht, oproepen en uitnodigingen geplaatst en de aankomende agenda aangereikt.

PROJECTEN

Qua financiering van projecten is er ingezet op het onderhoud van de Batavia, de presentatie op de HISWA, de tentoonstelling Water de Baas en op een aanvraag voor een bijdrage aan de herinrichting van Batavialand bij de VSB-fonds

BATAVIA

Voor het onderhoud van de Batavia is er in 2018 een onderzoek uitgevoerd en een groot onderhouds- en restauratieplan opgeleverd. Hiermee is er duidelijkheid gekomen over zowel de aanpak als de benodigde financiële middelen. De aanpak bestaat uit drie fases. Voor de eerste fase, noodmaatregelen om het schip zo goed mogelijk waterdicht te krijgen, zijn er naast eigen middelen ook gelden van de provincie Flevoland beschikbaar gekomen. Deze fase is voor een heel groot deel in 2019 met succes uitgevoerd.

Voor de volgende en tweede fase, de Batavia aan Land brengen, is een campagne gestart om de benodigde middelen, het betreft een klein miljoen euro, bijeen te krijgen.

WATER DE BAAS

voor de uitbreiding van de educatieve activiteiten bij de tentoonstelling water de baas is in 2019 een bijdrage ontvangen van RVO in het kader van het programma Duurzaam Door. De bijdrage was geoormerkt voor het ontwikkelen van spelelementen voor de onderbouw van het voortgezet onderwijs. Batavialand heeft deelgenomen aan de landelijke projectgroep Duurzaam Door en gebruik kunnen maken van het netwerk van klimaat gerelateerde projecten. in 2019 is de inhoudelijke samenwerking met educatieve afdeling van het Waterschap Zuiderzeeland voortgezet.

SPONSOREN IN NATURA

De bijdragen van sponsors in natura blijven onmisbaar. Door de, al jarenlange, leveringen van verf door Herfst en Helder, duimstokken door Duimstokkenfabriek Schuil, de levering van touw door Paracord en het plaatsen van glazen ruiten door Schilderwerken Lansink besparen we jaarlijks flinke kosten. We zijn dankbaar voor deze jarenlange partnerschappen! Dat geldt natuurlijk ook voor bedrijven die kortingen geven op leveringen die betrekking hebben op de veiligheid van onze gasten: G & G opleidingen voor de BHV en Ansul als het gaat om de brandblussers.

ORAL HISTORY LANDSCHAP EN NATUUR VAN ZEEWOLDE, ZUIDELIJK FLEVOLAND

Met Landschapsbeheer Flevoland is Batavialand in 2019 gestart met de uitvoering van een meerjarig oral history project over het landschap en de natuur van Zeewolde. Vrijwilligers van Landschapsbeheer nemen interviews af bij bewoners en mensen die betrokken waren bij de landschappelijke inrichting van Zeewolde. Batavialand verzorgde een introductie cursus over de geschiedenis van Zeewolde en Zuidelijk Flevoland en plaatst de interviewresultaten op de provinciale verhalenwebsite FlevolandsGeheugen.nl.

FLEVOLAND EN DE TWEEDE WERELDOORLOG



Bij de Nieuwjaarsreceptie in het provinciehuis werd het boekje In vrijheid kiezen. Nationale viering van de Bevrijding in Flevoland - Almere 5 mei 2019 aan de gasten meegegeven. Provincie Flevoland en Batavialand maakten dit

boekje met een korte schets van Flevoland en de Tweede Wereldoorlog ter gelegenheid van de nationale 5 mei-viering in Flevoland. Eveneens ter gelegenheid van het bevrijdingsfeest werkte Willy van der Most mee aan de Vrijheidsinterviews die Omroep Flevoland en provincie Flevoland maakten en presenteerde Batavialand in Kaf (Kunstlinie Almere Flevoland) een fototentoonstelling met fragmenten uit interviews over de Tweede Wereldoorlog.

Voor IDTV dat de 5 mei-lezing van Rosanne Hertzberger landelijk uitzond verzamelde Batavialand alle achtergrondinformatie, voor het InterimBureau Almere werden foto's gezocht over een Short Sterling voor een kleine expositie op de Esplanade in Almere op 5 mei. Commissaris van de Koning van Flevoland, Leen Verbeek, gaf in november in Batavialand de aftrap voor de zoektocht naar vijftig foto's over Flevoland en de Tweede Wereldoorlog. Landelijke coördinatie van dit project ligt bij het NIOD, provinciale coördinatie bij Batavialand. De foto's krijgen een plek op een landelijke gefinancierde pop up tentoonstelling die in de provincie gaat reizen en de provinciale foto's dingen mee naar een plek in de nationale tentoonstelling 'Nederland in 100 foto's' die in maart 2020 zal worden geopend in het entreegebouw van de Tweede Kamer. In januari 2020 worden de foto's via de landelijke website Nederland in 100 foto's gepresenteerd en kan worden gestemd op de 25 meest aansprekende foto's.

Naast Batavialand maakten deel uit van de provinciale werkgroep: Het Flevolands Archief, Historisch Centrum Noordoostpolder, Museum Nagele, Museum Schokland, Omroep Flevoland, Provincie Flevoland, Stichting Ongeland, Stichting Urk in Oorlogstijd en Urker Museum Het Oude Raadhuis. Projectleider provinciale werkgroep is Willy van der Most. Henk Pruntel verzamelde de foto's en maakte de begeleidende teksten. Batavialand heeft naar aanleiding van alle activiteiten voor het project Flevoland en de Tweede Wereldoorlog meteen ook het moment aangegrepen om deel te nemen aan het landelijke Netwerk Oorlogsbronnen, een portaal dat toegang geeft tot alle oorlogsdocumenten van de deelnemers. Hiertoe is in 2019 officieel een overeenkomst gesloten met de Stuurgroep NOB van het NIOD.

FLEVOLANDS GEHEUGEN

Batavialand is producent, beheerder en eindredacteur van de provinciale verhalenwebsite FlevolandsGeheugen.nl. Op deze website plaatsen de onderzoekers van Batavialand alle resultaten van onderzoeksprojecten die zij zelf uitvoeren of in samenwerking met anderen. In 2019 zijn de eerste verhalen geplaatst uit het samenwerkingsproject Oral History Zeewolde over de natuur en het landschap van Zeewolde en stukken geplaatst naar aanleiding van interviews die medewerkers van Batavialand afnamen.

3.4. EDUCATIEAANBOD BATAVIALAND

Werf en museum bieden volop mogelijkheden om voor schoolgroepen om het thema 'geschiedenis van Flevoland' en 'scheepvaart in de 17e eeuw' op een speelse manier te ervaren.



Hieronder volgt een overzicht van de in 2019 uitgewerkte educatieprogramma's voor het primair en voortgezet onderwijs:

Schoolprogramma's:

- Van Plank Tot Schip (in samenwerking met DE CULTURELE HAVEN) – groep 5 en 6;
- Lucretia – de Ongeluckige Voyagie – gr 7/8, onderbouw VO;
- Flevoland, Inpolderen en Waterbeheer (interactieve tour) – Onderbouw VO;
- Cornelis Lely Speurtocht, nieuwe variant – groep 1 en 2 – Nederlands;
- Cornelis Lely Speurtocht, nieuwe variant – groep 3 en 4 – Nederlands;
- Cornelis Lely Speurtocht, nieuwe variant – groep 5 en 6 – Nederlands;
- Cornelis Lely Speurtocht, nieuwe variant – groep 7 en 8 – Nederlands;
- Cornelis Lely Speurtocht, nieuwe variant – groep 1 en 2 – Engels;
- Cornelis Lely Speurtocht, nieuwe variant – groep 3 en 4 – Engels;
- Cornelis Lely Speurtocht, nieuwe variant – groep 5 en 6 – Engels;
- Cornelis Lely Speurtocht, nieuwe variant – groep 7 en 8 – Engels;
- Kijktocht Batavia naar de Oost, nieuwe variant – groep 2 en 3 – Nederlands;
- Doetocht Batavia naar de Oost, nieuwe variant – groep 4, 5 en 6 – Nederlands;
- Speurtocht Batavia naar de Oost, nieuwe variant – groep 7 en 8 – Nederlands;

- Onderzoekstocht Batavia naar de Oost, nieuwe variant – Onderbouw VO.

DE CULTURELE HAVEN

Batavialand is met Kubus, BonteHond en KAF initiatiefnemer en deelnemer van het project 'de culturele haven'. De culturele haven heeft een erfgoedleerlijn ontwikkeld voor het Flevolandse basisonderwijs en beoogt zoveel mogelijk basisscholen hieraan deel te laten nemen. Het project wordt met steun van het fonds voor cultuurparticipatie en de provincie Flevoland uitgevoerd. Dankzij de deelname aan de culturele haven krijgen leerlingen van de basisscholen uit de hele provincie Flevoland in Batavialand een speciaal educatief programma dat aansluit op de regionale erfgoedleerlijn.

AUDIOTOUR WERF EN SCHIP

Op de werf en het schip kunnen bezoekers gratis gebruik maken van een audiotour via de izi travel app op hun telefoon. In 2019 is de Nederlandstalige versie uitgebreid met een Engelse, Duitse en Franse versie.

4. KENNIS EN COLLECTIES

4.1. MARITIEM ARCHEOLOGISCHE RIJKSCOLLECTIE

Batavialand beheert de maritiem archeologische rijkscollectie. Hiervoor is in november 2016 een beheerovereenkomst afgesloten. In mei 2019 is door RCE en Batavialand ook nog een overeenkomst gesloten over de overdracht van het beheer van de bibliotheekcollectie inzake de scheepsarcheologie van de RCE naar Batavialand (voor de duur van het beheer van de rijkscollectie scheepsarcheologie).



De rijkscollectie scheepsarcheologie wordt door Batavialand toegankelijk gemaakt in een Adlib-catalogus die als totaal wordt beheerd door de RCE in Amersfoort. In 2019 is begonnen met de ontvlechting van het deel scheepsarcheologie uit deze catalogus. Tegelijk wordt met producent Axiell de overstap gemaakt naar een verbeterde web-based versie van de catalogus. Met de Amersfoortse collega's hebben enkele voorbereidende bijeenkomsten plaatsgevonden. De feitelijke uittrede van Batavialand uit de catalogus zal zijn beslag krijgen in 2020.

Voor de RCE zijn door Batavialand in 2018 en 2019 verschillende scenario's beschreven voor de totstandkoming van een Nationaal Scheepsarcheologisch Depot bij Batavialand. Het betreft hier een wettelijke taak/status binnen de Erfgoedwet. De RCE heeft Batavialand de opdracht gegeven om in december 2019/januari 2020 met extern advies een rapport te schrijven over hoe er vanuit de huidige situatie van Batavialand, qua gebouwen, faciliteiten en personele bezetting, een status van Nationaal Scheepsarcheologisch Depot tot stand gebracht kan worden. De inzet van de externe adviseur wordt voor € 20.000 gesubsidieerd door het Rijk. Het rapport is bedoeld om binnen het ministerie van OCW de gedachten te vormen over hoe de toekenning status NSD feitelijk zou kunnen plaatsvinden en tegelijk het benodigde geld daarvoor te gaan reserveren.

In 2017 zijn Batavialand en de RCE gestart met het in vier tranches gezamenlijk wegwerken van de achterstanden in het behoud en het beheer van de maritieme archeologische rijkscollectie. Hiervoor wordt door Batavialand jaarlijks een aanvraag ingediend.

In 2017-2019 zijn binnen de eerste twee tranches de volgende projecten uitgevoerd:

1. Ontwikkeling van een mobiele peg-conserveringsinstallatie voor groot scheepshout (in gebruik genomen in 2019; geconserveerd worden los scheepshout van de IJsselkogge en grote houten scheepsdelen uit de Rijksmaritieme collectie, een deel van de Zwammerdam 6);
2. Bouw en inrichting van een restauratieatelier (bouwkundig gereedgekomen in 2019, inrichting januari 2020);
3. Inventarisatie van de verhuisschade (gereedgekomen in 2019 met o.a. rapportage van Mariska Vos, één gebundelde incidentmelding in DICE, de Database Incidenten Cultureel Erfgoed, en vaststelling beleid hoe verder om te gaan in Batavialand met de geconstateerde schade);
4. Rapportage t.b.v. een duurzaam digitaal beheer van de rijkscollectie en gebruik van de digitale pakbon (gereedgekomen in 2018 met rapportage van Koen Blok);
5. Digitalisering van het opgravingsarchief en opslag van het archief bij het e-Depot van de Nederlandse Archeologie bij DANS (gereedgekomen in 2019, afwerking door EASY/DANS in januari 2020, rapportage van Annet Knol en Joran Smale).

In november 2019 heeft Batavialand goedkeuring gekregen voor het uitvoeren in 2019-2020 van de derde tranche van het programma Wegwerken achterstanden. Aangevraagd is

€ 250.000 voor drie projecten:

1. Verbeteren basisregistratie collecties met inzet extra fte;
2. Ontwikkeling mobiele fotostudio en fotograferen 16.500 objecten met extra fte;
3. Ontwikkeling mobiele conserveringsbakken klein zacht en hard hout.

Batavialand zal in 2020 nog één tranche van € 250.000 aanvragen. De uitvoering van het programma zal dan worden afgerond in 2021.

Met de provincie Noord-Holland heeft Batavialand in 2018-2019 samengewerkt aan het uitbrengen van een lijvig boekwerk over het zogenaamde Palmhoutwrak/BZN17. Senior onderzoeker maritieme archeologie Arent Vos schreef een groot aantal teksten en verzorgde de eindredactie: Arent D. Vos et al., Wereldvondsten uit een Hollands schip. Basisrapportage BZN17/Palmhoutwrak. De boekpresentatie vond plaats in het Rijksmuseum in Amsterdam. Bij Batavialand zijn in 2019 bijna honderd exemplaren van het boek verkocht!

Op verzoek van de RCE was door Batavialand in 2018 een subsidievoorstel ingediend voor de uitvoering van een collectie-, onderzoeks- én

presentatieproject rond de Scheurrak S02, een schip dat in de Waddenzee op de rede van Texel ligt en van grote historische waarde is vanwege het verhaal dat het vertelt over de vaart op de Oostzee en de moedernegotie (graanhandel). Bij nader inzien is door RCE en Batavialand besloten om het accent meer te leggen op uitvoering van een wetenschappelijk onderzoek naar de scheepsbouwkundige aspecten en historie van het scheepswrak. Daarom is gekozen voor uitvoering van het project via de Universiteit van Leiden en met inzet van aio's. Batavialand participeert in de adviesraad/begeleidingscommissie met Universiteit Leiden, Maritiem Portaal, KNAW Huygensinstituut en Scheepvaartmuseum. Namens Batavialand zal Willy van der Most deelnemen aan de Adviesraad. De uitvraag voor de aio's zal worden gedaan in het voorjaar van 2020.

Depotbeheerder Hans Stuurup is in 2019 gestart met het verbeteren van de registratiegraad van de collectie door de standplaatsregistratie te controleren. Meer dan 5.000 records (12,5% van het totaal) in de Adlib-catalogus hebben (nog) geen of een onjuiste standplaatsaanduiding. Onderzocht wordt wat hiervan de reden is en, indien mogelijk, wordt de registratie verbeterd.

In 2019 vonden de deponering plaats van het scheepswrak ZO43 en van de IJsselkoggefondsten met bijbehorende opgravingsdocumentatie. Met inzet van Vincent Slootjes van de RCE is een import mogelijk gemaakt van de digitale documentatie naar de Adlib-catalogus. De vondsten zijn overgedragen door ADC. Joke Nientker en Joran Smale voerden de controles uit die de KNA voorschrijft. Spoedig na de deponering waren de eerste vondsten al te zien in de Hanzetentoonstelling in het Stedelijk Museum in Kampen. Depotbeheerder Dafna van der Poel verzorgt alle bruiklenen vanuit het depot.

Materiaalspecialisten Laura Koehler, Joke Nientker en Gert Schreurs bezochten in mei het driejaarlijkse WOAM-congres in Portsmouth, een vijfdaags congres Wet Organic and Archaeological Materials met conserveringsspecialisten uit alle werelddelen. De opgedane kennis komt ten goede aan het behoud en beheer van de collectie.

Met de RCE, het GIA (Rijksuniversiteit Groningen) en de provincie Flevoland heeft in 2019 overleg plaatsgevonden over de Flevolandse Fieldschoolopgravingen en eventuele deponering in het maritiem archeologisch depot of provinciaal archeologisch depot van Flevoland. In afwachting van de formele besluitvorming hierover zijn de beheerders van beide depots in Batavialand in goed overleg met elkaar begonnen met de voorbereidingen van de deponering. Met de RCE is ook overlegd over de deponering van de scheepsvondsten die uit het zgn. 'koperplatenwrak' komen, het scheepswrak dat door Rijkswaterstaat is gelicht bij het opruimen van de containers die eerder overboord zijn gegaan bij het schip de MSC Zoe.

De depotmedewerkers hebben persoonlijk kennisgemaakt met Angela Middleton die in Engeland namens Historic England de leiding heeft over de conservering van de zogenaamde Rooswijkvondsten. Met conservator

Middleton zal de deponering van deze vondsten in het Maritiem Archeologisch Depot worden georganiseerd. Frank Bergevoet van de RCE treedt hierbij op als intermediair.

De presentatie 'Kleinscheeps' van scheepsmodellen uit de eigen collectie, was voor de conservatoren maritieme archeologie Joran Smale en museale collectie André Geurts aanleiding om deze collectie meteen ook goed te inventariseren.



Dit was met name winst voor veel modellen die jarenlang opgesteld stonden op de werf, zonder goed beschreven te zijn. Onderzoeker Frank Dallmeijer greep deze gelegenheid aan om het sleeptankmodel 7P te ontwormen en op te knappen.

Zwaar weer in Lelystad leidde tot waterschade en een grote luchtvochtigheid waardoor tentoonstellingen in de Noordoostpolderschuur en de 'kuil' tijdelijk gedeeltelijk ontruimd moesten worden. Van blijvende schade aan de collectie was gelukkig geen sprake. Van het incident is een melding gedaan in DICE.

Medewerkers van de RCE/Batavialand adviseren organisaties waaraan rijkscollecties in bruikleen zijn gegeven en werken mee aan restauratie- en conserveringsprojecten van anderen zoals Archeon in Alpen a/d Rijn (de Zwammerdamschepen 2, 4 en 6), Castellum Hoge Woerd (De Meern 1) en Willemsoord bv (de Pinas NE81). Bij voorkeur vinden de werkzaamheden plaats onder het oog van het publiek om zodoende enthousiasme te verkrijgen

bij bezoekers voor het verhaal van de maritieme archeologie. De adviezen betreffen veelal conservering van de collectie en verbetering van presentaties. Geadviseerd en meegewerkt op vrijwillige basis wordt ook bij het opgravingsproject Expeditie Over de Maas in Dreumel waar op 11 mei de onthulling plaatsvond van een tien meter lange boomstamkano. Begin 2019 was de kano in tien avonden uitgegraven door steeds nieuwe gastgravers onder leiding van de archeologische werkgroep van Expeditie Over de Maas en medewerkers van Batavialand Laura Koehler en Gert Schreurs. Geadviseerd is ook, op verzoek van het Prins Bernhard Cultuurfonds, door Frank Dallmeijer bij de restauratie van de EB15 en tijdens een open dag, 27 juli, konden bezoekers van het museum in Veenendaal zien hoe Laura Koehler en Gert Schreurs een historische turfaak schoonmaakten en restaureerden en daarbij alle mogelijke uitleg verschaften. Vanuit het depot wordt vooral informatie verstrekt over scheepsvondsten, scheepsbouw en maritieme geschiedenis. De informatieverzoeken komen binnen via het Studiecentrum van Batavialand, de mail, telefoon en het informatieaccount van de RCE in Amersfoort.

4.2. PROVINCIAAL DEPOT VOOR BODEMVONDSTEN VAN FLEVOLAND

Batavialand beheert het Provinciaal Depot voor Bodemvondsten van Flevoland. Hiervoor is per 1 juli 2017 een drie jaar durende dienstverleningsovereenkomst afgesloten.

De verbouwing van het provinciaal archeologisch depot is naar volle tevredenheid afgerond. Het organisch en anorganisch depot zijn aanzienlijk uitgebreid, bovendien is de vergaderplek van de AWN Flevoland verhuisd van het



depot naar de ArcheoHotspot, wat ook nog eens extra depotruimte opleverde.

Na de verbouwing is het depot in 2019 opnieuw ingericht. De standplaats van de collectie wordt bijgewerkt en vanaf juni konden weer rondleidingen in het depot plaatsvinden. Het depot is bezocht door medewerkers van het Mondriaanfonds, studenten van de Fieldschool scheepsarcheologie,

scholieren van het basis- en voortgezet onderwijs, en personeel van de Bernhardkazerne in Amersfoort.

Met toestemming van de provincie Flevoland kon in 2019 een speciale geklimatiseerde metaalkast voor het depot worden aangeschaft voor de berging van metalen objecten.

In 2019 zijn 25 vondstendozen en 173 objecten 'op de hand' gecontroleerd. Er zijn zestien overdrachten uit 2018 afgewerkt en negentien nieuwe projecten gedeponerd. Het grootste project is een booronderzoek uit Oosterwold, Almere met 8.200 boringen.

Archeoplan heeft voor het depot een bronzen grape, ijzeren lanspunt, bronzen bijltje, het graf van Michelle en een Urker grafveld gerestaureerd. De restauratiewerkzaamheden zijn gefilmd en gefotografeerd en zullen volgend jaar te zien zijn bij het Restauratieatelier of bij de expositie over Michelle.

Er is vanuit het depot ongeveer veertig keer informatie verstrekt, variërend van advies over deponering tot informatieverstrekking over de collectie, de bodem van Flevoland, booronderzoek of de bouw van hutten in de steentijd. De archeoloog gaf ook ondersteuning bij coprolietenonderzoek en bij een onderzoek naar het begin van de veeteelt (botmateriaal Swifterbantcultuur S2, S3, S4 en P14). Een student van hogeschool Saxion in Deventer deed onderzoek naar dennenappelschubben voor zijn masterscriptie.

Vrijwilligers van de AWN Flevoland spoelden materiaal van de opgraving Eemgoed in Almere. Zij deden dit op verzoek van de Archeologische Dienst van de gemeente Almere.

Er heeft in 2019 twee keer overleg plaatsgevonden met de provincie over de dienstverleningsovereenkomst. Daarnaast is gesproken met vertegenwoordigers van de gemeente Noordoostpolder over archeologiebeleid, met de Rijksuniversiteit Groningen over onderzoek, met de Archeologische Dienst Almere over deponering en met de Landelijke Werkgroep Archeologie Onder Water over samenwerking onder andere bij de Archeologiedagen.

Bij het landelijke coördinatorenoverleg van de ArcheoHotspot is gesproken over het werven, managen en de deskundigheidsbevordering van vrijwilligers. Het landelijke depotbeheerdersoverleg stond in het teken van conservering van de collectie, vooral van metalen. Met toestemming en extra middelen van de provincie kon in 2019 een metaalkast worden aangeschaft voor het depot. Interviews gaf de archeoloog aan Omroep Flevoland over de Archeologiedagen en aan de Military Legacy over de omgang met deponering van vondsten uit de Tweede Wereldoorlog. Dit laatste interview vond plaats in het kader van het onderzoek voor het SIKB-Project 204: modern oorlogserfgoed in relatie tot de archeologische uitvoering.

Een driedaagse stage vond plaats in het depot: de kleindochter van Wies Kreukniet zocht in het depot de archeologische nalatenschap uit van haar oma die jarenlang lid/voorzitter was van de AWN Flevoland.

De depotbeheerder volgde de cursussen bedrijfshulpverlening, collectiehulpverlening en vuursteen bewerken.

Met vrijwilligers van de AWN Flevoland deed de depotbeheerder in de zomer mee aan de Fieldschool Scheepsarcheologie bij Zeewolde, een opgraving van

een vuilnisschuit, en aan een veldverkenning op E170. De AWN vrijwilligers doen mee in de ArcheoHotspot van Batavialand en leveren een waardevolle bijdrage aan de Archeologiedagen. Het materiaal van opgraving 't Eemgoed (Almere) dat zij zeefden in de spoelruimte van het depot, hebben ze uitgezocht in de ArcheoHotspot. Resultaten waren veel prehistorisch aardewerk, vuur- en natuursteen.

Er is collectie in bruikleen gegeven (AWN, BIAX, het GIA van de RUG, Batavialand) en bruiklenen zijn verlengd (Museum Nijkerk, Archeologiehuis Almere, Rijksmuseum Leiden, Museum Schokland en Natuurmonumenten), en er is collectie uit tentoonstellingen (Nieuw Land/Batavialand en gemeente Noordoostpolder) en na gedaan onderzoek (het GIA van de RUG) weer teruggekomen naar het depot.

Er zijn in 2019 geen vondsten afgestoten door het depot, er zijn wel ijzeren kogels en netverzwaarders overgedragen aan het depot.

In 2019 is met de Rijksuniversiteit Groningen een NWO-aanvraag gedaan over de Swifterbantcultuur waarbij de RUG wetenschappelijk onderzoek wil doen naar de scheiding in de geschiedenis tussen het voorkomen van wilde zwijnen enerzijds en varkens die als huis-vee werden gehouden anderzijds. Batavialand is voornemens de onderzoeksresultaten te vertalen naar publieksinformatie in het museum.

4.3. ERFGOEDCOLLECTIES FLEVOLAND EN SCHEEPSBOUW

Bij Batavialand wordt ernaar gestreefd om alle verschillende collecties zoveel mogelijk in onderlinge

Batavialand bezit een museale collectie incl. maquette depot, archieven en een historische bibliotheek van Flevoland en het Zuiderzeeproject en een verzameling scheepsbouw/scheepvaart met in het bijzonder de bouw van de Batavia. Deze erfgoedcollectie van Flevoland groeit nog steeds, vooral door toevoeging van schenkingen van particulieren.

De drie belangrijkste schenkingen in 2019 waren een verzameling tekeningen en aquarellen van de bouw van de Batavia, gemaakt door grafisch tekenaar Karel Mul (1934-2018), bij Batavialand gekomen via Willem Vos, een boekencollectie scheeps- en modelbouw van de Amersfoortse modelbouwer Hugo Mout en het complete archief van de in 2017 overleden landschapsarchitect Kees Hund.

Kees Hund was onder meer aangetrokken als consultant/landschapsarchitect 'bijzondere taken' voor het vormgeven van de Zuidelijke IJsselmeerpolders en hij gaf leiding aan het ontwerp team Inrichting Landelijk gebied van de afdelingen Beplantingen van de Rijksdienst voor de IJsselmeerpolders. Hij hield zich bezig met onder andere de landelijke inpassing van de A6 van de Hollandse brug tot Lemmer, hij ondersteunde de realisatie van de groene Kathedraal en hij legde de basis voor het ontwerp van het stadslandgoed de

Kemphaan. Batavialand kreeg het archief via de zoon en schoondochter van Hund; zij hadden het archief helemaal geïnteriseerd.

Verworven zijn voorts in 2019:

- Twee vazen met het verhaal van Hans Brinker, van Dianthus International bv, met tussenkomst van J. Kornman te Beverwijk;
- Vijf reproducties van door F.J. Stokman gemaakte pentekeningen van de Batavia, van M.V. Buhrs te Lelystad;
- Documentatie van Flevoland, in het bijzonder Dronten, van Cees Overeem te Swifterbant;
- Kaarten betreffende stuwpeilen en watergangen in Oostelijk en Zuidelijk Flevoland van Bart Schultz te Lelystad;
- Een scheepsmodel van de Batavia (legaat van mw. J. Siezen-Raap) van mw. R. Siezen te Haarlem;
- Een dossier over een bedrijfsuitgifte in Oostelijk en Zuidelijk Flevoland (1963-1997) aan de vader van de schenker, van G. Smit te Zeewolde;
- Een schilderij met afbeelding van Schokland gebaseerd op een foto van 1963), van G. Steneker, Stittsville (Ontario, Canada)
- Een bouwlamp en meetapparaatjes voor de keuring van drainagemateriaal, van Douwe van 't Zet te Lelystad;
- Een scheepskist met deksel van mw. R. Visser te Enkhuizen;
- Tekeningen en aquarellen uit het legaat van K. Mul;
- Kuiperij-objecten (rekwisieten), van mw. J. de Rhoter te Enkhuizen.

4.4. COLLECTIEPLAN

Bij Batavialand wordt ernaar gestreefd om alle verschillende collecties zoveel mogelijk in onderlinge samenhang en op eenzelfde wijze te beheren om een zo groot mogelijke synergie en efficiency in het beheer van de collecties te kunnen bewerkstelligen. Dit stimuleert de beheerders van de verschillende collecties tot kennisdeling, samenwerking en afstemming van werkzaamheden. In het collectieplan worden de collecties en het beheer beschreven (herkomst, profiel, acquisitie/deponering, selectie en de-selectie, bewaring, conservering en restauratie, toegankelijkheid, bruiklenen, onderzoek, presenteren en veiligheid). Het collectieplan is een dynamisch document dat jaarlijks wijzingen en aanvullingen behoeft.

In 2019 zijn met het oog op een zo groot mogelijk gebruik van de collectie voor presentaties, de bruikleencontracten van alle depotbeheerders aangepast zodat collega- geregistreerde musea zonder hoge verzekeringskosten te hoeven betalen collectie in bruikleen kunnen nemen. Tevens is de paragraaf 'veiligheid collecties' aangevuld met kennis die is opgedaan in de cursus collectiehulpverlening.

4.5. KWALITEITZORG

De depots worden door de depotbeheerders en conservatoren zes keer per jaar gemonitord op klimaat- en relatieve luchtvochtigheid. Eventuele correcties worden uitgevoerd met luchtbevochtigers of –droging of door bijstelling van de klimaatkasten in overleg met de gebouwbeheerder (provincie Flevoland) die eigenaar is van de klimaatkasten.

In maart zijn de dataloggers gekalibreerd door Askey.

Een luchtkiemmeting heeft in alle depots plaatsgevonden op 28 maart jl. De waardes waren in orde.

De medewerkers Kennis en Collecties volgden in 2019 een cursus Collectie Hulp Verlening, georganiseerd door Van Waarde. De cursus was zo opgezet dat Batavialand voortaan zelf elk jaar de noodzakelijke herhaaloefeningen kan doen.

Door vrijwilligers van Stichting Regenboogbuurt uit Almere Buiten zijn maquettes van de Regenboogbuurt opgeknapt in Ontginningszalen. De maquettes zijn daarna gepresenteerd aan het publiek. In het verlengde hiervan vinden gesprekken plaats met Nadia Abdelkoui van het Museum Het Schip in Amsterdam ter voorbereiding op een tentoonstelling over Bruno Taut, de ontwerper van de Regenboogbuurt.

4.6. ONDERZOEK

N.a.v. de ontvlechting van collecties die afkomstig zijn van Nieuw Land Erfgoedcentrum vond herkomstresearch van collecties plaats in de administraties van de Stichting voor het Bevolkingsonderzoek in de drooggelegde Zuiderzeepolders en de Stichting Nieuw Land (Poldermuseum). Veel films en videobanden van beide stichtingen zijn vanwege de toen (in 2017) gewenste snelheid verhuisd naar het depot van Het Flevolands Archief; de verwervingsregistratie bieden inzicht in het eigenaarschap.



Batavialand doet onderzoek naar de geschiedenis van de biologische landbouw in Flevoland. Onderdeel van deze studie is 'De opdracht een goed rentmeester te zijn. Het levensverhaal van de biodynamische tuinder Jan Jonkman'. Jan Jonkman was de eerste biodynamische tuinder aan de Bronsweg in Lelystad en stond aan de wieg van het biodynamische centrum

in Noord-Lelystad. Ook wordt aandacht besteed aan de coöperatie Nautilus, het OBS-proefbedrijf in Nagele, NZ 27 in Zeewolde, de ontwikkeling van het (Europese) bio-keurmerk en aan de wijze waarop de Directie van de Wieringermeer, latere Rijksdienst voor de IJsselmeerpolders, de bodemvruchtbaarheid van de drooggelegde gronden in de IJsselmeerpolders probeerde te verbeteren. Geïnterviewd zijn Jan Jonkman, Hans Postema, Gert Kolstee, Thieu en Annie Verdonschot, Bart Fokkens, Joost de Jong, Jan Bokhorst, Wolfgang Albrecht, Piet Onderdelinden, Lieke Oostveen, Hein Wolff, Femke Meijer, Lex Kruit, Douwe Monsma, Jan Willem Buning. Verhalen van de geïnterviewden zullen gepubliceerd worden op FlevolandsGeheugen.nl.

Onderzoekers van Batavialand geven inhoudelijke ondersteuning bij projecten van Batavialand, bijvoorbeeld de inrichting van de Batavia (reproductie van zeventiende-eeuwse lontstokken en lontslotmusketten), de modelbouw (een kogge) en het toegankelijk maken en digitaliseren van de collecties (selectie/vernietiging, identificeren en juiste ordening).

Henk Pruntel maakte een overzicht van alle fotocollecties van Batavialand. Remco van Diepen becommentarieerde op verzoek van auteur Nico van Mierlo, eerste postbode van Lelystad, het manuscript dat hij schreef over zijn leven en de begintijd van Lelystad.

Voor FlevoNice in Biddinghuizen werd beeldmateriaal bijeengebracht voor een informatiebord over de geschiedenis van het dorp Biddinghuizen.

De Amerikaans-Britse schrijver Simon Winchester uit New York is door Henk Pruntel rondgeleid door Flevoland en hem is uitleg gegeven over het grondeigendom in de IJsselmeerpolders. De rondleiding werd afgerond met een bezoek aan de Batavia en de werf van Batavialand.

Ten behoeve van de aankleding van het schip MS Waddenzee zijn foto's verzameld over het Werkeiland Lelystad.

Informatie is verstrekt aan een groep studenten Architectuur en Erfgoed van de TU Delft. Ze maken studie van de opzet en inrichting van Almere Haven. TOP-Almere Producties is van plan om theatervoorstellingen te maken over de geschiedenis van Flevoland. Dick Schaar en Sabine Bulder lieten zich door Willy van der Most en Henk Pruntel adviseren over (bronnen voor) de verhaallijnen plannenmakerij en inrichting van de polders.

Karl Adams Kvam van Radio Nova uit Noorwegen ontving informatie over het waterbeheer en de polders in Nederland.

Batavialand deed mee aan een televisieaflevering over Abdellah Zaki die in het begin van de jaren zeventig als gastarbeider naar Nederland kwam en in Lelystad ging wonen vanwege zijn werk bij Hols Primo. Zaki was eerder geïnterviewd door Henk Pruntel voor het project Wereldburgers en stukken uit dit interview zijn te vinden op de verhalenwebsite FlevolandsGeheugen.nl. De NTR zond een televisieserie uit over vijftig jaar migratie Marokko-Nederland en wilde één aflevering maken over het gezin Zaki. Televisiemaker Fouzia Elhannouti kon door Batavialand worden voorzien van verhalen en beeldmateriaal. Het programma is uitgezonden op de zondagen 15 en 22 december om 16.25 uur op NPO2. De Stentor besteedde hier aandacht aan:

<https://www.destentor.nl/flevoland/mijn-vader-is-er-niet-meer-maar-in-mijn-hart-is-hij-altijd-bij-me~af2064dc/>

4.7. ADVISERING EN ONDERSTEUNING

Batavialand adviseert over en geeft inhoudelijke ondersteuning bij projecten van derden. De advisering en ondersteuning strekt zich uit tot de conservering van (groot) hout, het verrichten van scheepsopgravingen, het toegankelijk maken, beheren en presenteren van collecties, en het schrijven en publiceren van artikelen en boeken.

In 2019 is door de historici van Batavialand ondersteuning gegeven aan onderzoekers die het Studiecentrum bezochten voor archiefonderzoek naar het Zuiderzee-/IJsselmeergebied. Zo is bijgedragen aan publicaties van derden, bijvoorbeeld het boek van Eva Vriend, *Eens ging de Zuiderzee hier tekeer* en de biografie van Hans Gruijters geschreven door Klaas Tammes, maar wordt ook geadviseerd bij voorbereidende werkzaamheden voor theatervoorstellingen in Almere en pogingen van Polderblik om het werk van landschapsarchitecten in Flevoland meer onder de aandacht van het publiek te brengen of bij het gebruik van de juiste afbeeldingen voor bepaalde projecten.

4.8. WERK IN OPDRACHT

Bij de Nieuwjaarsreceptie in het provinciehuis van Flevoland is de publicatie *In Vrijheid Kiezen* aan de bezoekers uitgereikt, verschenen t.g.v. de nationale viering van de Bevrijding in Flevoland (Almere) 5 mei 2019. Het boekje met een korte schets van Flevoland en de Tweede Wereldoorlog is in opdracht van de provincie geschreven door Remco van Diepen en Willy van der Most. Batavialand heeft deze opdracht tevens aangegrepen om een database aan te leggen van alle bronnen over Flevoland en de Tweede Wereldoorlog en deel te nemen aan het landelijke Netwerk van Oorlogsbronnen. Foto's en interviewfragmenten uit de database vormden ook de basis van een kleine expositie die Batavialand verzorgde in KAF in Almere op 5 mei.

Voor Oost Flevoland Woondiensten rondde Remco van Diepen in 2019 de opdracht af om ter gelegenheid van het 50-jarige jubileum teksten te schrijven over de geschiedenis van de woningbouwvereniging. Op verzoek van de opdrachtgever zijn drie aanvullende interviews afgenomen en gefilmd. De interviews verschenen in het e-magazine van de vereniging en in een apart jubileumboek: *De cultuur van het avontuur. 50 jaar Oost Flevoland Woondiensten* (Dronten 2019). Het boek is op 1 november 2019 uitgereikt aan samenwerkingspartners, belanghouders, huurders en (oud)-medewerkers: <https://dedrontenaar.nl/algemeen/ofw-overhandigt-jubileumboek-de-cultuur-van-het-avontuur-aan-de-eerste-voorzitter>

Batavialand heeft op verzoek van de gemeente Almere en provincie Flevoland in oktober een aanvraag ingediend voor de uitvoering van een groot project bij het Prins Bernhard Cultuurfonds Flevoland: 'De berging van de Short Stirling, Almere, Flevoland'. De aanvraag is goedgekeurd in november 2019.

Onderdelen van het project zijn:

- De berging van het vliegtuigwrak, de Short Stirling, door het ministerie van Defensie;
- Het maken van een multimediale documentaire door de provincie Flevoland en gemeente Almere;
- Een oral history onderzoek naar alle betrokkenen bij het project door Batavialand (ook evt. nazaten van bemanning);
- Het maken van een monument in het Bos der Onverzettelijken in Almere;
- Projectleiding door gemeente Almere en Batavialand;
- Ontwikkeling van een leerlijn Tweede Wereldoorlog voor het basisonderwijs onder coördinatie van het Erfgoedhuis Almere;
- En de communicatie en pr van het project (door Almere en Batavialand).

Voor de provincie Flevoland werkte Batavialand mee aan de totstandkoming van de Atlas van Flevoland. Er zijn twee teksten gemaakt over de prehistorie van Flevoland en het verleden van de Zuiderzee, er zijn kaarten en geografische data verzameld die de teksten verbeelden. Met het kennisteam van Batavialand zijn alle teksten voor de atlas inhoudelijk becommentarieerd.

Voor de provincie Flevoland en het Waterschap Zuiderzeeland trad André Geurts op als dagvoorzitter bij de bijeenkomst Watererfgoed Noordoostpolder in het Voorhuys en de Poldertoren in Emmeloord.

Lezingen zijn verzorgd door medewerkers van Batavialand onder andere over het Zuiderzeeproject voor de Vrienden van Schokland in Museum Schokland.

4.9. TOEGANKELIJKHEID

Batavialand maakt de collecties toegankelijk via het portaal [CollectieNederland.nl](https://collectienederland.nl). Dit portaal wordt gevoed vanuit drie databases: 1) van het Maritiem Archeologisch Depot (Adlib en Memorix Major), 2) van het Provinciaal Depot voor Bodenvondsten van Flevoland (The Museum System) en 3) van de erfgoedcollecties van Flevoland/het Zuiderzeeproject (Atlantis 5.0).

Grote stappen zijn in 2019 gezet bij het wegwerken van achterstanden in het inschrijven van boeken van de Bataviawerf en boeken uit de historische bibliotheken van de Rijksdienst voor de IJsselmeerpolders en de Dienst der Zuiderzeewerken, het scannen van archief- en fotocollecties en het verbeteren van de basisregistratie en of toewijzen van nieuwe standplaatsen

in de depots van de kaartencollecties, museale voorwerpen (met name scheepsmodellen, schilderijen, boeien en grote machines) en documenten als schoolplaten, affiches, aquarellen (o.a. van K. Boonenburg) en tekeningen (o.a. H. Heuff).

Er zijn plaatsingslijsten en/of inventarissen gemaakt van de volgende archieven:

- Coll. 8, Archief J.L. Meijer, medewerker Culturele Commissie Arbeiderskampen Noordoostpolder, Oostelijk en Zuidelijk Flevoland (1950-1980);
- Coll. 29, Archief A.H.J. Prins (1921-2000), maritiem antropoloog Rijksuniversiteit Groningen;
- Coll. 38, Huishoudelijk archief Nieuw Land Poldermuseum (1969-2012);
- Coll. 77, Bestekken ZZW (Dienst der Zuiderzeewerken) en overeenkomsten met aannemers (1923-1942);
- Coll. 147, Archief J.G. Paulus, betreffende met name Almere en de inrichting van de Markerwaard (1981-2007);
- Coll. 149, Archief C. Pouderoyen betreffende de stedenbouw van de Noordoostpolder (1987-1993);
- Coll. 151, Archief landdrost openbaar lichaam Zuidelijke IJsselmeerpolders dr. W.M. Otto;
- Coll. 356, Archief dr. ir. W. Feekes over de vegetatie in de Noordoostpolder (1941-1947);
- Coll. 451, Archief ir. K.A. Bazlen (1903-1987) met publicaties van Bazlen;
- Coll. 833, Collectie J.C. de Jongh, huisarts te Dronten over de gezondheidszorg in de polders en onderzoeksgegevens betreffende Dronten (1958-2012);
- Coll. 837, Legaat Gerrit de Kaste, oud-medewerker Rijksdienst voor de IJsselmeerpolders, met name over publicatie Zuiderzeeproject in Zakformaat;
- Coll. 839, Collectie Piet Kelder, landschapsarchitect in dienst van Staatsbosbeheer (1951-1994);
- Coll. 919, Archief Vereniging tot Behoud van het IJsselmeer;
- Coll. 920, Archief Nederland bouwt V.O.C.-retourschip;
- Coll. 921, Archief Robert van Waning, over totstandkoming replica's VOC-retourschepen, o.a. De Amsterdam en De Batavia;
- Coll. 923, Archief H.H. Sloetjes, betreffende de Bataviawerf (1986-2015);
- Coll. 924, Archief Karel Mul, grafisch tekenaar, met name tekeningen van De Batavia (1985-2013);
- Coll. 2362, Bestuurlijk archief Els van Hulten (zie publicaties jaarboek 2017);

- Coll. 2371, Archief Albertus Beekhuis, technisch ambtenaar Dienst der Zuiderzeewerken (1951-1987);
- Coll. 2372, Archief J.A. de Visser (1914-2003), pachter van een 12 ha boerderij in Ens (1951-1977);
- Coll. 2373, Archief William van der Meulen, voorlichter gemeente Lelystad;
- Coll. 2374, Dagboek Th. W. van Dijk, bouwpastoor in de Noordoostpolder (1941-1946);
- Coll. 2375, Archief Simon Broekhuizen, medewerker provincie Flevoland, toerisme en recreatie;
- Coll. 2376, Archief S.L. Duursma, medewerker Rijksdienst voor de IJsselmeerpolders, met name pacht boerderijen (de selectie van pachters) en beheer staatsbedrijven;
- Coll. 2377, Archief dr.ir. Bastiaan Verhoeven, waarnemingen trekvogels (1952-1968);
- Coll. 2378, Archief B. Smit, bedrijfsuitgifte Oostelijk en Zuidelijk Flevoland (1962-1997);
- Coll. 2379, Archief Jan Visscher, medewerker Rijksdienst voor de IJsselmeerpolders, met name betreffende waterschappen en waterbeheer (1967-2013);
- Coll. 2380, Archief prof. ir. J.H. Kop, documentatie betreffende de Markerwaard en van de Stichting Vrienden van de Markerwaard (1981-2014);
- Coll. 3002, Archief Kees Hund, tuin- en landschapsarchitect. Tot 1990 was Hund als landschapsarchitect voor Staatsbosbeheer werkzaam bij de Rijksdienst voor de IJsselmeerpolders. In 1990 begon hij onder de naam Kees Hund T&L architect zijn eigen bureau. In deze jaren werkte hij aan tal van projecten o.a. in opdracht van Rijkswaterstaat, Staatsbosbeheer, provincies, gemeenten en particulieren.

De toegangen zijn opgenomen in de catalogus en vindbaar via de website CollectieNederland.nl.

Het toegankelijk maken van de collecties gebeurt grotendeels door vrijwilligers: Maria Bronkhorst schrijft alle boeken in, Leo Smoltsak verzorgt het scannen van archiefstukken en beeldmateriaal, Harm Bruins Slot digitaliseert historisch kaartmateriaal en Lein Gilde beschrijft historische plattegronden en kaarten.

Vanuit het museale depot van Batavialand zijn stukken in bruikleen gegeven aan de gemeente Almere, Molenmuseum De Zaanse Molen in Koog aan de Zaan, het Zuiderzeemuseum in Enkhuizen, Rijkswaterstaat Midden-Nederland, het Duikmuseum in Lemmer en het Hoogheemraadschap Hollands Noorderkwartier in Heerhugowaard. Stukken die Batavialand in bruikleen had gekregen voor de tentoonstelling Hans Brinker zijn teruggeven aan de bruikleengevers.

4.10. PROJECTEN

Batavialand heeft een werf met werkplaatsen voor scheepsbouw, modelbouw, zeilmakerij, smederij, tuigerij en beeldsnijderij.

WATERSCHIP

Batavialand is in 2016 gestart met de reconstructie van het 16,5 meter zestiende-eeuwse waterschip zm 22 dat in 1978 in Zeewolde is gevonden. Tien procent van de schepenwrakken gevonden in Flevoland is een waterschip. In 2019 zijn hoofdzakelijk huidgangen geplaatst waardoor de uiteindelijke vorm van het schip inmiddels goed zichtbaar is geworden.

CONSERVERING VAN DE IJSSELKOGGE

De in 2015 in de IJssel bij Kampen gelichte kogge is in 2016 ondergebracht in het speciaal voor dat doel bij Batavialand gebouwde conserveringsstation. In oktober 2017 is, na een zorgvuldig onderzoeks- en voorbereidingstraject, het conserveringsbesluit door Rijkswaterstaat, de Rijksdienst voor het Cultureel Erfgoed en Batavialand ondertekend. Dit besluit houdt in dat de conservering van de kogge zal plaatsvinden conform de inhoud van het conserveringsplan waarbij wordt uitgegaan van een uitvoeringsperiode van circa zes jaar. De matige bouwkundige kwaliteit van het conserveringsstation blijft aandacht vragen omdat het van groot belang voor het eindresultaat is dat in de 'droogperiode' die volgt op de conserveringsbehandeling met PEG de beheersbaarheid van temperatuur en vocht van essentieel belang is. Vanaf de start van de conservering is op veiligheids- en technische conserveringsgronden geen publieksbezoek meer mogelijk.

CONSERVERING LOS SCHEEPSHOUT VAN IJSSELKOGGE EN ZWAMMERDAMSCHEPENODELBOUW

In 2018 is met steun van de Rijksdienst voor het Cultureel Erfgoed een installatie in gebruik genomen waarmee 'los scheepshout' geconserveerd kan worden. De installatie is in meerdere compartimenten van roestvrijstaal gebouwd en is voorzien van meet- en regelapparatuur en verwarming. De eerste lading bestaat uit het hout van IJsselkogge en Zwammerdamschepen. Naar verwachting is een periode van ongeveer anderhalf jaar nodig om het hout in de gewenste conditie te brengen. De installatie functioneert naar behoren. De inzet van deze in de wereld unieke installatie zorgt er voor dat achterstanden in de conservering van de rijkscollectie in een aantal rondes weggewerkt kunnen worden. Daarna, en mogelijk ook al eerder, is de installatie inzetbaar voor nieuwe scheepsvondsten maar ook voor gebruik door derden uit binnen- en buitenland.

MODELBOUW

Er wordt al een aantal jaren door vrijwilligers gewerkt aan het 1:10 PRESENTATIE model van De 7 Provinciën, de afronding lijkt altijd nabij, maar vergt toch nog de nodige tijd en inspanningen. Inmiddels is de filmzaal van de werf omgetoverd tot de presentatiezaal voor de 7Provinciën. Dit is de enige ruimte die voldoende hoogte biedt, zij het dat er een gat in het plafond gemaakt moest worden. Geheel in eigen beheer is de 7P verplaatst, is een schakelpaneel toegevoegd dat onderdelen van het model doet oplichten en wordt nog gewerkt aan projectie, belichting en het vervolmaken van tuigage inclusief zeilen. We zien uit naar een feestelijke opening!



De vrijwilligers zijn inmiddels begonnen met de bouw van scheepskamelen én het model van de IJsselkogge.

INVENTARISATIE VERHUISSCHADE MARITIEM ARCHEOLOGISCHE RIJKSCOLLECTIE

In februari 2018 is met extra inzet van een externe projectmedewerker het project Inventarisatie verhuisschade van start gegaan. De gehele depotcollectie in Lelystad, inclusief kluis en textielkasten, is nagekeken op schade ten gevolge van de verhuizing van de collectie naar Batavialand in november 2016. Op de helft van het project is een voortgangsrapportage geschreven, het eindrapport verscheen na afronding van het project in het voorjaar van 2019 Het project is gefinancierd vanuit de kadergelden 2017 die Batavialand ontvangt van het Rijk.

DIGITALISERING OPGRAVINGSDOCUMENTATIE

In 2019 is de digitalisering van de opgravingsarchieven van het Maritiem Archeologisch Depot conform projectplan uitgevoerd en afgerond. De archieven zijn gescand en opgenomen in EDNA, het e-Depot van de Nederlandse Archeologie, van DANS.

Eind 2019 is gestart met de digitalisering van de opgravingsarchieven van het provinciaal archeologisch depot. Ook deze archieven worden gescand door Karmac in Lelystad, nader toegankelijk gemaakt en dan opgenomen in het eDepot van Dans. Dit project zal in 2020 doorlopen.



WOONDIENSTEN OOSTELIJK FLEVOLAND

Voor Woondiensten Oostelijk Flevoland heeft Batavialand een oral history onderzoek gedaan naar de geschiedenis van de woningcorporatie die in 2019 vijftig jaar bestaat en ter gelegenheid daarvan een e-magazine wil laten verschijnen. Het project is gestart in 2018 en in 2019 afgerond. In 2019 zijn nog wat extra interviews uitgevoerd op verzoek van Oost Flevoland Woondiensten en is het jubileumboek verschenen. Remco van Diepen plaatste resultaten van het oral history onderzoek ook op Flevolands Geheugen.nl.

5. DE INTERNE ORGANISATIE VAN BATAVIALAND

5.1. PERSONEEL & ORGANISATIE

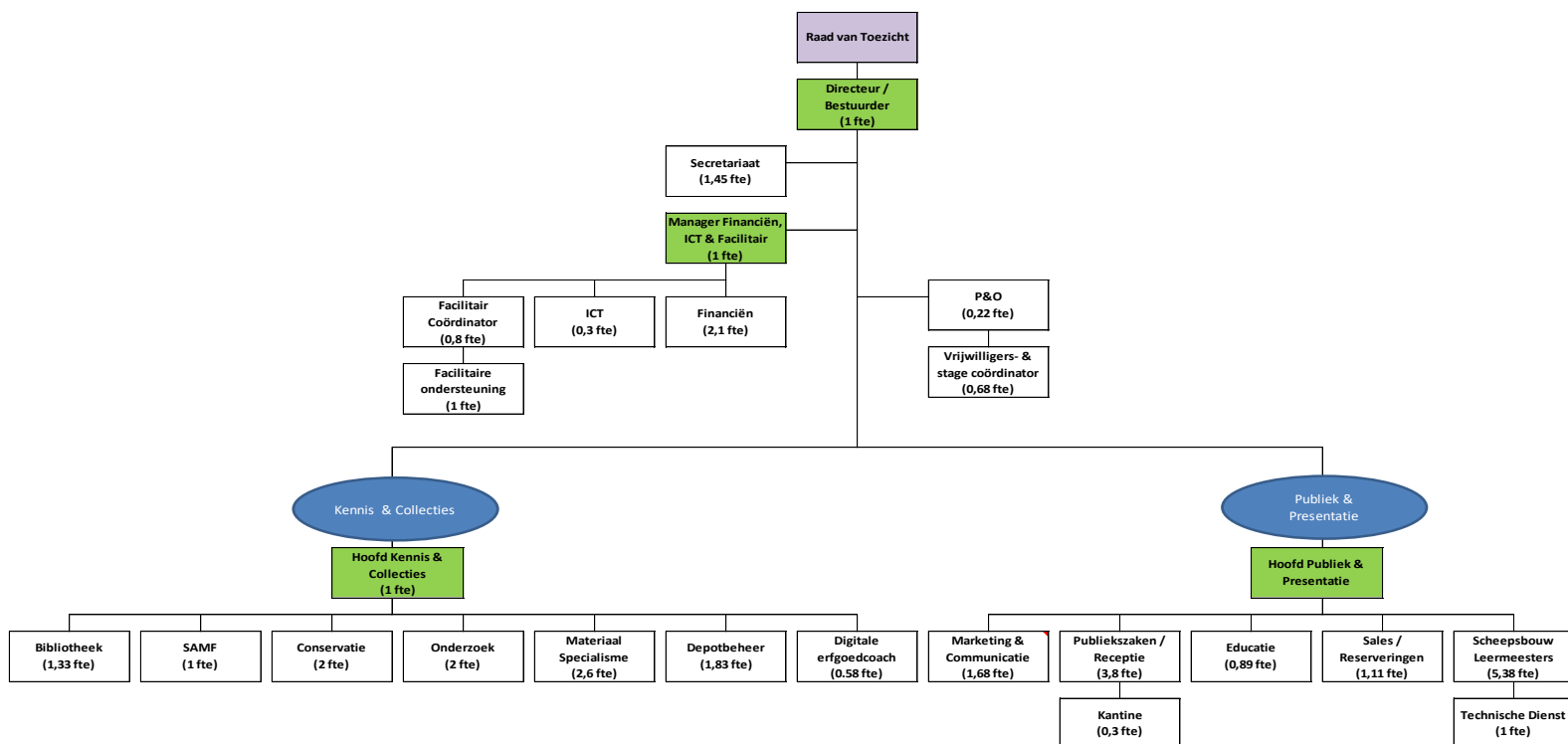
De Raad van Toezicht bestaat uit zes leden. In 2019 zijn twee leden geïnstalleerd en is een lid teruggetreden. Per 1 februari 2019 is Jan Vriezen benoemd tot directeur-bestuurder na eerder deze rol als interim directeur-bestuurder te hebben vervuld. Zeven medewerkers zijn in het verslagjaar in dienst getreden en zeven medewerkers gingen uit dienst.

De organisatie bestaat per 31 december uit 34 medewerkers. Tien medewerkers worden extern ingehuurd, op uitzendbasis, als ZZP-er of via het Werkbedrijf Lelystad.

Vrijwilligers maken een essentieel onderdeel uit van Batavialand. Samen met de vaste medewerkers zorgt een groep van ca. 250 enthousiaste vrijwilligers voor een gevarieerd aanbod van demonstraties, rondleidingen en activiteiten.

De structuur van de organisatie bestaat uit twee pijlers, de afdelingen Publiek en Presentaties en Kennis en Collecties. Deze worden ondersteund door stafafdelingen.

Organogram Batavialand december 2019



5.2. ARBO, VERZUIM & VERTROUWENSPERSOON

Batavialand hecht aan een goed arbobeleid en het creëren van een gezonde en veilige omgeving voor medewerkers en bezoekers. Er worden regelmatig BHV trainingen gegeven aan medewerkers en vrijwilligers.

Het verzuimpercentage over 2019 was 2,3 %. De verzuimfrequentie was gemiddeld 1.

In 2019 heeft Batavialand een externe vertrouwenspersoon aangesteld. Er zijn in het verslagjaar geen meldingen geweest.

5.3. DIVERSITEIT

Werkbedrijf Lelystad en Batavialand bieden mensen met een afstand tot de arbeidsmarkt een gelegenheid om te werken, te leren en te re-integreren. In het verslagjaar hebben 27 deelnemers van het Werkbedrijf deze mogelijkheid benut. In 2019 nam Batavialand deel aan het project Lelytalent en zijn 5 werkervaringsplaatsen ingevuld.

Met financiering van het Europese jongeren uitwisselingsprogramma Erasmus Plus kon een aantal buitenlandse studenten een plek krijgen bij Batavialand. Internationale vrijwilligers kregen taallessen en culturele programma's aangeboden. Zij worden vanuit Batavialand begeleid door medewerkers en vrijwilligers. Daarnaast verzorgt Batavialand de huisvesting voor deze jongeren en heeft hiertoe inmiddels twee woningen in Lelystad gehuurd. Batavialand biedt als leerbedrijf organisatie-breed stageplekken beschikbaar: in 2019 hebben 15 stagiaires hiervan gebruik gemaakt.

5.4. MEDEZEGGENSCHAP

In 2019 is een vrijwilligersraad geïnstalleerd die uit 5 personen bestaat en is het overleg in gang gezet. De Vrijwilligersraad functioneert op basis van een in overleg opgesteld reglement. In verslagjaar 2019 is overleg gevoerd met de directie.

5.5. ICT

Om in te spelen op externe factoren heeft Batavialand in 2019 de ICT omgeving geoptimaliseerd en waar noodzakelijk vernieuwd. De volgende zaken zijn gerealiseerd:

- Gelet op de ransomware-uitbraken is een verbetering van het back-up-systeem doorgevoerd;
- Uitbreiding van wifi in het gehele museum en op de werf;
- Vernieuwing van de verouderde servers, waardoor meer opslagcapaciteit en snelheid is gerealiseerd;
- Uitbreiding van het computersysteem met een schaalbaar mediasysteem met grote opslagcapaciteit;

- Uitbreiding van het systeem met een tweetal Remote Desktop servers, waardoor er thuisgewerkt kan worden;
- Alle werkplekken zijn ge-upgrade naar Windows 10.

5.6. INKOOP EN CONTRACTBEHEER

In 2019 zijn contracten van leveranciers, dienstverleners en verzekeraars doorgenomen. Hierbij zijn enkele contracten opgezegd en voor een aantal contracten zijn andere financiële/inhoudelijke afspraken gemaakt. Dit heeft een forse kostenreductie opgeleverd. In 2020 wordt hier een vervolg aan gegeven.

6. DE FINANCIËLE ORGANISATIE VAN BATAVIALAND

6.1. RISICOBEBEERSING BINNEN STICHTING ERFGOEDPARK BATAVIALAND

Op dit moment heeft Stichting Erfgoedpark Batavialand nog geen volwaardig risicomanagement; gewerkt wordt aan het formaliseren van processen en procedures die nader worden uitgewerkt en ingebed zullen worden in de organisatie waardoor het systeem van risicomanagement wordt verankerd in de organisatie, het gedrag en de cultuur.

De volgende risico's binnen Stichting Erfgoedpark Batavialand kunnen worden aangegeven:

Strategisch/financieel

- Afhankelijkheid bezoekersstroom: Bij tegenvallende bezoekersaantallen en/of teruglopende omzet kan de financiële positie worden verzwakt. De financiële afhankelijkheid kan echter wel worden beïnvloed door bewust strategische keuzes te maken ten aanzien van het 'verdienmodel' (diversificatie van activiteiten) en het creëren van een financiële buffer. Door het opstellen van rapportages worden de resultaten nauwlettend gevolgd. De mogelijke acties die hieruit voortkomen worden besproken met de Raad van Toezicht.
- Subsidiegelden: Wanneer prestatieafspraken niet volledig worden nagekomen bestaat het risico op korting of terugbetaling van een toegezegde subsidie. Door continu monitoren van de realisatie van de prestatieafspraken en periodieke verslaglegging van de voortgang van projecten is dit risico geminimaliseerd/gemitigeerd.

Operationeel

- IT-infrastructuur & -organisatie: Het risico dat de IT-infrastructuur kwetsbaar is door veroudering en onvoldoende aansluit op de verschillende bedrijfsprocessen en bedrijfsdoelstellingen. Door keuzes voor bepaalde systemen zijn onderlinge koppelingen niet in alle gevallen geautomatiseerd. Een aantal interne processen (koppelingen) zijn daardoor minder goed geoptimaliseerd met betrekking tot effectiviteit en efficiency. Om in te spelen op externe factoren heeft Batavialand in 2019 de ICT omgeving geoptimaliseerd en waar noodzakelijk vernieuwd. Daarnaast zullen er vaker controles op systemen worden uitgevoerd om de toepassing van bevoegdheden te blijven monitoren.

De financiële administratie en informatievoorziening van projecten zijn sterk verbeterd, waardoor budgethouders meer sturingsmogelijkheden hebben. In de komende jaren wordt de herijking van de Administratieve Organisatie

aangepakt. Daarnaast zal verder worden geïnvesteerd in ontwikkeling van de capaciteiten en vaardigheden van het personeel.

Bestuursvergoeding

Stichting Erfgoedpark Batavialand volgt de geldende WNT normen met betrekking tot bestuursvergoedingen.

Wet- en regelgeving

In de komende jaren kunnen zich op het gebied van wet- en regelgeving ontwikkelingen voordoen. Stichting Erfgoedpark Batavialand zal dit nauwgezet volgen om dit - indien noodzakelijk - tijdig op te pakken.

6.2. FINANCIËLE INSTRUMENTEN

Valuta- en prijsrisico

Stichting Erfgoedpark Batavialand is primair werkzaam in Nederland en voert haar dienstverlening en inkoopactiviteiten uit in de Eurozone. Van een valutarisico is derhalve geen sprake. Stichting Erfgoedpark Batavialand bezit geen effecten of andere beursgenoteerde financiële instrumenten en heeft relatief weinig voorraden en loopt derhalve geen prijsrisico.

Rente- en kasstroomrisico

Stichting Erfgoedpark Batavialand maakt gebruik van een kleine kredietfaciliteit, waardoor een renterisico aanwezig is, voor eventuele veranderingen in de rente en de afgesproken aflossingen. Als gevolg van de lage rentestanden in combinatie met de omvang van de kredietfaciliteit worden financiële risico's inzake de rente als beperkt ingeschat.

Ten aanzien van de overtollige liquide middelen, heeft de onderneming een beperkt risico voor wat betreft de variabele rente op de spaarrekeningen.

Kredietrisico

Stichting Erfgoedpark Batavialand heeft geen significante concentraties van kredietrisico. Door Stichting Erfgoedpark Batavialand wordt geen kredietwaardigheidstoets uitgevoerd. Verkopen vindt in het algemeen plaats op basis van krediettermijnen van 14 dagen.

Liquiditeitsrisico

Stichting Erfgoedpark Batavialand maakt geen gebruik van een kredietfaciliteit bij een bank en heeft per balansdatum € 1.064.121,- aan liquide middelen. Een onzekerheid over de mogelijkheden om geld aan te trekken is aanwezig, dit brengt een risico met zich mee.

6.3. CONTINUÏTEIT

De Corona pandemie gaat niet aan Stichting Erfgoedpark Batavialand voorbij. De hele culturele sector kampt met de gevolgen van de veelvuldige en langdurige sluitingen voor publiek die vanaf half maart 2020 aan de orde zijn. De totale impact van de pandemie voor Batavialand is op dit moment niet bekend omdat het op dit moment nog te vroeg is om een betrouwbare inschatting te kunnen maken over de definitieve gevolgen van de feitelijke periode van de museumsluiting, de doorwerking daarvan na heropening van het museum en de omvang van de compenserende maatregelen door de overheden. Batavialand heeft er vertrouwen in dat die maatregelen, aangevuld door eigen inbreng, zicht op een gezonde toekomst intact houden.

Welke maatregelen heeft Batavialand inmiddels genomen:

- Er is een aanvraag gedaan bij de overheid voor de tijdelijke Noodmaatregel Overbrugging Werkgelegenheid (NOW), waarbij een tegemoetkoming is ontvangen voor NOW1, NOW2 en NOW3.
- Inhuur van personeel is tot een minimum beperkt;
- Kosten die als 'vermijdbaar' worden getypeerd zijn waar mogelijk geschrapt of beperkt tot het hoogst noodzakelijke;
- Op Provincie Flevoland en de Rijksdienst voor het Cultureel Erfgoed deden we met succes een beroep om de kwartaalbevoorschotting tijdens het jaar te vervroegen;
- In 2020 is een liquiditeitsprognose ontwikkeld en toegepast, bestaande uit meerdere scenario's;
- Impact analyse(s) kortgesloten met stakeholder Provincie Flevoland.

Batavialand heeft afgezien van uitstel van betalingen ten aanzien van de loonbelasting, de liquiditeitspositie maakte een beroep daarop niet noodzakelijk.

We tekenen nog aan dat de NOW-toekenningen zijn bevoorschot en pas na het indienen van verantwoordingen definitief worden. Bijstelling van de aanvankelijk toegekende bedragen is dus nog aan de orde.

Het bestuur gaat er van uit dat verwacht mag worden dat Corona-steunmaatregelen ook in 2021 voor een belangrijk deel intact zullen blijven, dat ook verwacht mag worden dat de pandemie in 2021 dusdanig zal afvlakken dat een normale exploitatie op enig moment in zicht komt waarmee de continuïteit van de onderneming veiliggesteld kan worden. Op basis van deze verwachting, de verkregen compensaties, genomen maatregelen en op grond van de regels in het verslaggevingsstelsel heeft Batavialand de jaarrekening 2019 opgesteld op grond van de continuïteitsveronderstelling. Dat neemt niet weg dat onzekerheden kunnen blijven bestaan.

6.4. BALANS, RESULTATEN, OMZET EN LASTEN

In onderstaande paragrafen zullen de resultaten van Stichting Erfgoedpark Batavialand worden toegelicht. Dit verkort financieel verslag is ontleend aan jaarrekening 2019 van de Stichting Erfgoedpark Batavialand zoals opgenomen in dit verslag.

In 2019 heeft Stichting Erfgoedpark Batavialand haar resultaatverwachting kunnen realiseren. In het verslagjaar is een positief resultaat behaald van € 237.784,-. Dit komt met name door zorgvuldig en creatief werken van de organisatie waarbij scherp is gelet op de (overige) bedrijfslasten. Daarnaast heeft er door een externe verrekening een incidentele bate plaatsgevonden. Daarentegen zijn er lagere bezoekersaantallen gerealiseerd door tegenvallende weersomstandigheden waar landelijk meer instellingen mee geconfronteerd werden.

In 2019 is de actie "Batavia aan Land gestart waar € 17.534 reeds voor is ontvangen van particulieren/bedrijven. Deze vooruitontvangen gelden zijn vanuit het resultaat toegevoegd aan de bestemmingsreserve Batavia aan Land. Het resterende saldo ad € 220.250,- positief zal worden toegevoegd aan de continuïteitsreserve.

BALANS PER 31 DECEMBER 2019

(na resultaat verdeling)

	<u>31-12-2019</u>	<u>31-12-2018</u>
	€	€
Activa		
Vaste activa		
Materiële vaste activa	673.387	558.760
Vlottende activa		
Vorraden	56.109	53.712
Vorderingen	610.715	535.023
Liquide middelen	<u>1.064.121</u>	<u>970.910</u>
Totaal activa	<u><u>2.404.332</u></u>	<u><u>2.118.405</u></u>
Passiva		
Stichtingsvermogen	745.660	507.876
Voorzieningen	70.000	-
Langlopende schulden	-	17.127
Kortlopende schulden	<u>1.588.672</u>	<u>1.593.402</u>
Totaal passiva	<u><u>2.404.332</u></u>	<u><u>2.118.405</u></u>

MATERIËLE VAST ACTIVA

In 2017 zijn de schepen van Stichting Bataviawerf overgedragen aan de Stichting Erfgoedpark Batavialand. De directie van de stichting heeft in 2018 de waarderingsgrondslagen opnieuw beoordeeld. De stichting waardeert haar collectie in principe op nihil, echter de inventaris van de Batavia, de Flevoaak en het Waterschip worden als aparte onderdelen op kostprijs gewaardeerd. Hierbij geldt dat men niet afschrijft.

De waarderingsgrondslag per collectie item is als volgt:

- Inventaris VOC schip Batavia kostprijs;
- De Flevo Aak kostprijs;
- Het Waterschip kostprijs;
- Admiraliteitsschip De Zeven Provinciën nihil.

VORDERINGEN

De afwijking op handelsdebiteuren en overige vorderingen en overlopende activa betreft herrubricering van posten waardoor verschuiving heeft plaatsgevonden.

LANGLOPENDE SCHULDEN

De afwijking met betrekking tot 2019 betreft de jaarlijkse aflossing.

VOORZIENINGEN

De voorziening transitievergoedingen heeft betrekking op de personele consequenties in verband met wijzigingen binnen gesubsidieerde activiteiten.

KORTLOPENDE SCHULDEN

De afwijking betreft met name overlopende passiva waarin meer vooruit ontvangen subsidiegelden zijn opgenomen in 2019.

Voor uitgebreidere financiële informatie verwijzen wij u naar de jaarrekening van Stichting Erfgoedpark Batavialand over 2019 zoals opgenomen in dit bestuursverslag.

STAAT VAN BATEN EN LASTEN

Voor uitgebreidere financiële informatie verwijzen wij u naar de jaarrekening van Stichting Erfgoedpark Batavialand over 2019 zoals opgenomen in dit bestuursverslag.

	<u>Realisatie</u> <u>2019</u> €	<u>Realisatie</u> <u>2018</u> €
Baten		
Subsidiebaten	3.471.816	3.669.112
Overige baten	<u>1.486.834</u>	<u>1.234.658</u>
	<u>4.958.650</u>	<u>4.903.770</u>
Lasten		
Lasten ten behoeve van projecten	1.004.104	1.242.932
Lasten overige baten	180.474	241.303
Salarissen	1.344.753	1.274.471
Sociale lasten	215.640	221.797
Pensioenlasten	200.965	202.852
Overige personeelslasten	396.501	494.067
Afschrijvingen	17.213	16.399
Overige lasten	<u>1.351.853</u>	<u>1.356.588</u>
Som der lasten	<u>4.711.503</u>	<u>5.050.409</u>
Bedrijfsresultaat	247.147	-146.639
Rentelasten en soortgelijke kosten	<u>-9.363</u>	<u>-9.254</u>
Saldo baten en lasten	<u>237.784</u>	<u>-155.893</u>

RESULTATEN 2019 IN RELATIE TOT DE REALISATIE 2018

Het resultaat uit gewone bedrijfsuitoefening bedraagt € 237.784 positief versus een tekort van € 155.893 in 2018.

De totale opbrengsten zijn ten opzichte van 2018 nagenoeg gelijk gebleven ad € 4,9 miljoen.

- De omvang van de subsidiebaten is gedaald van € 3,67 miljoen naar € 3,47 miljoen in 2019 door o.a. lagere toedeling van het ontwikkelgeld i.c.m. gedane projectinvesteringen welke direct ten laste zijn gekomen van subsidiegelden.
- De reguliere subsidiestromen zijn daarentegen voor 2019 geïndexeerd in vergelijking tot 2018.
- De overige baten zijn met € 252 k gestegen ten opzichte van 2018 door onder andere een externe verrekening wat een incidentele bate ad € 165 k heeft opgeleverd.

De lasten zijn ten opzicht van 2018 gedaald van € 5,1 miljoen tot € 4,7 miljoen in 2019. De daling is met name veroorzaakt door een lagere toedeling van subsidiegelden waardoor voor projecten relatief minder kosten zijn gemaakt in 2019 ten opzichte van 2018. Tevens zijn de personele lasten lager door het anders invullen van opengevallen functies.

Vermeldenswaardig is dat de provincie Flevoland tijdens een controle van de berekening van de huurpenningen een onjuistheid heeft geconstateerd die resulteert in een lagere huurprijs. Voor 2019 geeft dit een restitutie van € 12 k.

RESULTATEN 2019 IN RELATIE TOT DE BEGROTING 2019

	<u>Realisatie</u>	<u>Begroting</u>	<u>Mutatie</u>	
	<u>2019</u>	<u>2019</u>	€	%
	€	€	€	%
Baten	<u>4.958.650</u>	<u>5.522.271</u>	<u>-563.621</u>	<u>-10,2</u>
	<u>4.958.650</u>	<u>5.522.271</u>	<u>-563.621</u>	<u>-10,2</u>
Lasten ten behoeve van projecten	1.004.104	1.316.450	-312.346	-23,7
Lasten overige baten	180.474	303.117	-122.643	-40,5
Personeelskosten	1.761.358	1.807.463	-46.105	-2,6
Afschrijvingen	17.213	36.983	-19.770	-53,5
Overige personeelslasten	396.501	378.097	18.404	4,9
Huisvestingslasten	824.550	945.558	-121.008	-12,8
Exploitatielasten	58.617	337.004	-278.387	-82,6
Verkooplasten	199.186	148.209	50.977	34,4
Autolasten	7.195	14.100	-6.905	-49,0
Kantoorlasten	168.575	91.790	76.785	83,7
Algemene lasten	<u>93.730</u>	<u>133.010</u>	<u>-39.280</u>	<u>-29,5</u>
Som der lasten	<u>4.711.503</u>	<u>5.511.781</u>	<u>-800.278</u>	<u>-14,5</u>
Bedrijfsresultaat	247.147	10.490	236.657	2.256,0
Financiële baten en lasten	<u>-9.363</u>	<u>-10.490</u>	<u>1.127</u>	<u>10,7</u>
Saldo baten en lasten	<u>237.784</u>	<u>-</u>	<u>237.784</u>	<u>-</u>

De begrote cijfers voor 2019 zijn, waar nodig, opnieuw gerubriceerd ter vergelijkbaarheid.

De belangrijkste conclusies zijn:

- De baten lopen achter op de begroting doordat subsidiebaten mogen worden doorgeschoven naar toekomstige boekjaren. Hierdoor zijn met betrekking tot de realisatie de begrote subsidiebaten nog niet volledig benut;
- Investerings welke gedekt zijn vanuit de subsidiebaten zijn direct ten laste gekomen van de subsidiebaten, echter werd dat in de begrote cijfers niet als zodanig gepresenteerd.;
- Door tegenvallende bezoekersaantallen mede door wisselende tegenvallende weersomstandigheden zijn de geraamde entreebaten niet gerealiseerd;
- Niet alle lasten zijn gedekt door subsidiegelden.

De afwijkingen ten opzichte van de begroting 2019 ad € 238 k zijn als volgt:

BATEN

De *baten* lopen ad € 564 k achter op de begroting doordat:

- Doorschuiven van subsidiegelden ad € 214 k, daardoor nog niet volledig gerealiseerde subsidiegelden (ontwikkeling);
- Bepaalde subsidiegelden ten tijde van het begroten niet bekend waren wat een afwijking geeft t.o.v. de begroting;
- Investering m.b.t. subsidiebatens direct ten laste van subsidiebatens ad € 626 k zijn gekomen waarbij € 301 k betrekking heeft op ontwikkelgelden, € 300 k op RCE gelden en € 25 k op overige subsidiegelden;
- Eind 2019 is er met niet betalende donateurs contact gezocht. Dit heeft enerzijds geleid tot het alsnog ontvangen van gelden anderzijds heeft dit geleid tot opzeggingen. Derhalve geeft dit een afwijking van € 17 k t.o.v. de begroting;
- Geraamde sponsoring / fondsenwerving niet gehaald ad € 76 k;
- Achterblijvende inkomsten uit commerciële activiteiten ad € 31 k.
- Minder bezoekers waardoor minder entreegelden ad € 87 k en winkelomzet museum ad € 26 k;
- Minder overige baten gerealiseerd ad € 40 k.

LASTEN

De lasten lopen ad € 800 k achter op de begroting doordat:

- Nog niet alle lasten met betrekking tot subsidiegelden en financiering van activiteiten uit projectgelden zijn gerealiseerd. Waarbij lasten welke betrekking hebben op subsidiegelden doorlopen naar het volgend boekjaar;
- De personele lasten zijn lager dan begroot door het anders invullen van opengevallen functies;
- De huisvestingskosten lager zijn dan begroot door een onjuiste calculatie waardoor een huurverlaging heeft plaatsgevonden;
- De exploitatiekosten lager zijn dan begroot door het realiseren van activiteiten binnen lopende projecten waardoor een verschuiving van kosten naar projectgelden heeft plaatsgevonden;
- De verkooplasten zijn hoger dan begroot door fors meer marketinguitgaven om op termijn mogelijk meer inkomsten te kunnen genereren;
- De kantoorlasten hoger zijn dan begroot door met name hogere automatiseringslasten door onder andere optimalisatie van de ICT omgeving;
- De algemene lasten zijn lager dan begroot door minder uitgaven aan advies-, bestuur- en accountantslasten.

7. VOORUITBLIK

In 2018 kwam het Masterplan Erfgoedpark Batavialand tot stand. Het plan voorziet in een uitgewerkte visie op hoe het park zich op en rond de huidige locatie kan ontwikkelen. Onder de premisse “Ontdekken hoe Nederland gemaakt is” is het plan uitgewerkt. De bezoeker zal zich bij een (toekomstig) bezoek aan het park bewust worden dat Nederland grotendeels land was, water werd en weer land werd. Dat eeuwenoude gegeven vormde ons als bewoners, zich aanpassend aan de omstandigheden maar ook zelf steeds de omstandigheden beïnvloedend. Natuur en mens vormen het Nederlandse land en zijn bewoners tot wat het nu is. Batavialand wil zich ontwikkelen tot een volwaardige dag-bestemming.

Intussen zijn berekeningen opgesteld voor de benodigde investeringen. De inschatting is dat de omvang daarvan uitgaat boven wat haalbaar of realistisch is. We hebben daarom besloten te komen tot een aangepast plan waarbinnen



de inhoudelijke elementen intact blijven maar meer gefaseerd en op een compactere wijzen worden gerealiseerd. De plaatsing van de Batavia aan Land en de daarmee verband houdende locatiekeuze is hierbij van groot belang.

Concreet is de ontwikkeling die voort gaat komen uit het recente ministeriële voornemen Batavialand aan te wijzen als Nationaal Scheepsarcheologisch Depot. Deze aanwijzing gaat gepaard met substantiële investeringen vanuit het rijk, naar verwachting aangevuld door de Provincie Flevoland.

Zoals ook eerder al gesteld zien we de plannen voor Batavialand niet als een op zichzelf staande actie. Er is meer aan de hand in Flevoland: in 2018 is het Nationaal Park Nieuw Land uitgeroepen, het nieuwste land, De Markerwadden werkt voor de bereikbaarheid aan een veerdienst, Lelystad wil de kust verder ontwikkelen en stelt daarvoor een kustvisie op, er zijn plannen om aan de kust eilanden en/of schiereilanden te bouwen die deels een recreatieve functie kunnen krijgen. En natuurlijk is Bataviastad er al, met haar grote bezoekersstroom. Ook wordt er bij Bataviastad weer gebouwd en is de haven actief in het aantrekken van meerdaagse evenementen zoals de Hiswa en in het faciliteren van riviercruise bedrijven. Midden in dit geheel van ontwikkelingen en mogelijkheden ligt Batavialand. Als deze plannen tot realisatie komen ontstaat er een omgeving waar bezoekers langere tijd kunnen verblijven, hetgeen weer bij kan dragen aan de komst van overnachtingsmogelijkheden.

Al deze plannen zijn meer dan de som der delen, ze bieden Lelystad en Flevoland zicht op een duurzame versterking en het toeristisch aanbod en

daarmee van de regionale en lokale economie, werkgelegenheid en vestigingsklimaat.

Het Masterplan gaat vooral over de wat langere termijn. Op de korte termijn werkt Batavialand aan een verbetering van de publiekspropositie zodat meer bezoekers een bezoek zullen afleggen. Het Masterplan biedt daartoe aanknopingspunten, zo is de ontwikkeling van de programmering vanaf 2019 in het teken gezet van vier thema's: de geschiedenis van Flevoland, scheepsbouw, maritieme archeologie en waterbeheer. Aan alle thema's wordt voortaan permanent dan wel wisselend aandacht besteed zodat er voor de bezoeker een herkenbaar aanbod ontstaat. De grootste beperking daarbij is en blijft daarbij de omvang van de beschikbare middelen. Een majeure toegevoegde factor is de te verwerken impact van de Corona-crisis zoals al eerder in dit verslag besproken.

BATAVIALAND ONTWIKKEL STICHTING

Batavialand bouwt verder aan zijn fondsenwervingscapaciteit. Daarvoor is in 2019 een nieuwe culturele ANBI stichting opgericht. Doel van deze stichting is het verwerven van middelen om de ontwikkeling van Batavialand mede mogelijk te maken. Uitvoering van delen van het Masterplan en het op land brengen van De Batavia voor groot onderhoud zijn al benoemde doelen.

8. VERSLAG VAN DE RAAD VAN TOEZICHT

ONTWIKKELINGEN 2019

Alhoewel dit jaarverslag terugkijkt op het jaar 2019 is een kort woord over de gevolgen van de uitbraak van het COVID19 virus in begin maart 2020 onontkoombaar. Sinds medio maart zijn alle musea, theaters, horeca en bioscopen gesloten in Nederland. Dit heeft een directe impact op bezoekers, vrijwilligers, medewerkers en het programma van Stichting Erfgoedpark Batavialand. Wat de consequenties op de langere termijn zijn is nog onvoorspelbaar. De Raad van Toezicht (hierna RvT) constateert dat er goede en frequente communicatie is tussen de bestuurder, organisatie Batavialand en de vrijwilligers, medewerkers, gemeente Lelystad en provincie Flevoland. Er wordt met de menselijke maat gemanaged en is gewerkt aan alternatieven zoals een virtuele tour op de Batavia als fysiek bezoek niet mogelijk is. Daarnaast wordt er ook gesproken met gemeente en provincie over oplossingen voor de kosten en de na te komen verplichtingen bij het uitblijven van museumbezoek en dientengevolge wegvallende inkomsten en het afgelasten van geplande vergaderingen en bijeenkomsten.

DE GOVERNANCE CODE CULTUUR

Batavialand werkt in lijn met de principes en aanbevelingen van de Governance Code Cultuur 2019. Waar dit nog niet volledig wordt toegepast is dit toegelicht. De intentie is om dit op zo kort mogelijke termijn volledig te gaan doen. Daartoe heeft de RvT een actielijst opgesteld.

RAAD VAN TOEZICHT VERGADERINGEN IN 2019

De rollen, taken en verantwoordelijkheden van de RvT zijn in de statuten van de stichting Batavialand opgenomen.

De RvT heeft in 2019 6 keer vergaderd in aanwezigheid van het bestuur. De invulling van 2 vacatures in de Raad vergde een aantal extra vergaderingen. De reguliere Raadsvergaderingen waren met name gericht op het uitvoeren van de toezichthoudende taak en kenden een vaste agenda, met, gezien de financiële beperkingen, nadrukkelijk aandacht voor personeelszaken, bedrijfsvoering, omzet en liquiditeiten. Met name de financiële afronding van de fusie uit 2017 en de impact die dat heeft op de huidige bedrijfsvoering, evenals de uitermate krappe liquiditeitspositie vroegen veel aandacht. Een auditcommissie van de RvT werd daarover frequent (maandelijks) gerapporteerd. Van de directeur-bestuurder werd veel aandacht gevraagd voor het onderhouden van goede contacten met de belangrijkste (potentiële) subsidieverstrekkingen. De leden van de RvT werden bij dit alles ook aangesproken op hun kennis van de “omgeving en de markt” waarin Batavialand opereert als ook van de belangrijkste stakeholders. Daarnaast is scherp gekeken naar de transitie van het Masterplan, de uitwerking daarvan in de eerste fase “Batavia op het land” en naar de overige toekomstplannen. Onder leiding van de nieuwe directeur-bestuurder verwezenlijkt Batavialand gestaag een realistische ambitie rekening houdend

met de armslag van de organisatie en haar financiële mogelijkheden. Verbeteringen en projecten in de bedrijfsvoering zijn zichtbaar en vinden volgens plan plaats. Daarbij is de samenwerking tussen vrijwilligers en medewerkers steeds meer vanzelfsprekend en neemt het vertrouwen van de betrokken partijen c.q. stakeholders in de gekozen strategie toe. Het belang om goed feeling met de markt en doelgroepen te houden wordt onderkend en zal in 2020 meer vorm krijgen.

ONTWIKKELINGEN SAMENSTELLING VAN DE RAAD

Voor de samenstelling van de RvT wordt gestreefd naar een balans tussen expertise gebieden, ervaring en binding met de regio. Medio 2019 is gestart met een sollicitatieprocedure om de vacature die in 2018 in de RvT is ontstaan te vervullen. Naast deze vacature heeft mevrouw Huygens, in goed overleg, besloten haar functie neer te leggen. Daarmee is een tweede vacature in 2019 ontstaan. Het aantal reacties op de initieel gestelde vacature was groot. Mede door deze positieve reacties heeft de Raad de twee vacatures snel kunnen vervullen. We heten mevrouw Mastenbroek en de heer Hooghiemstra van harte welkom in ons midden. De Hooghiemstra woonde in het najaar 2019 ter introductie alvast de RvT vergaderingen bij en is per 1 januari 2020 benoemd. Van deze plek willen we mevrouw Huygens nogmaals hartelijk bedanken voor haar inzet, museale expertise en prettige samenwerking.

De vacatures en wijziging van samenstelling van de RvT beperkte het nut van een zelfevaluatie in 2019 dusdanig dat besloten werd deze minimaal een jaar uit te stellen.

De samenstelling van de Raad van Toezicht was in 2019

- Mevr. D.E. (Dorien) Fröling
- Mevr. M.J. (Mireille) Huizenga, voorzitter
- Mevr. I. (Ineke) Mastenbroek
- Dhr. M.(Menno) Smits

De vergoeding die de RvT leden voor hun werkzaamheden ontvangen is passend bij de omgeving waarin zij opereert en opgenomen in de jaarrekening.

FINANCIIEEL VERSLAG

Kreston Lenting accountants heeft de jaarrekening van Batavialand gecontroleerd en in het accountantsverslag de bevindingen gerapporteerd. De audit commissie, bestaande uit mevrouw Huizenga en de heren Hooghiemstra en Smits, heeft een gesprek gehad met de accountant inzake de jaarrekening en het accountantsverslag. Het audit verslag hierover is ter goedkeuring aan de RvT voorgelegd.

TOT SLOT

De RvT neemt waar dat directeur-bestuurder door zijn verbindende leiderschapsstijl een Batavialandteam weet te smeden van vrijwilligers en medewerkers dat gemotiveerd aan de verwezenlijking van de doelen van Stichting Erfgoedpark Batavialand werkt. De lokale en regionale zichtbaarheid is vergroot en met diverse acties weet Batavialand de verankering in de gemeente Lelystad en de Provincie Flevoland te versterken. De RvT ziet dat Batavialand als gevolg van Covid19 onzekere tijden tegemoet gaat waarvan de duur en de impact op haar bedrijfsvoering nog niet geheel is te overzien. Het managementteam van Batavialand is inmiddels gegroeid naar een team waarvan de Raad overtuigd is dat zij deze zware storm kunnen bezeilen en hopelijk snel, in rustiger vaarwater, verder kan werken aan de strategische doelen van Stichting Erfgoedpark Batavialand.

Almere, 22 april 2021

Menno Smits

Voorzitter van de raad van toezicht

9. JAARREKENING 2019



9.1. BALANS PER 31 DECEMBER 2019

	<u>31-12-2019</u>	<u>31-12-2018</u>
	€	€
ACTIVA		
Vaste activa		
<i>Materiële vaste activa</i>	1	
Bedrijfsgebouwen en -terreinen	7.904	-
Vervoermiddelen	16.913	13.842
Inventaris	<u>648.570</u>	<u>544.918</u>
	<u>673.387</u>	<u>558.760</u>
Vlottende activa		
<i>Voorraden</i>	2	
	<u>56.109</u>	<u>53.712</u>
<i>Vorderingen</i>		
Vorderingen op handelsdebiteuren	3	
	84.933	68.472
Belastingen en premies sociale verzekeringen	4	
	309.996	165.248
Overige vorderingen en overlopende activa	5	
	<u>215.786</u>	<u>301.303</u>
	<u>610.715</u>	<u>535.023</u>
<i>Liquide middelen</i>	6	
	<u>1.064.121</u>	<u>970.910</u>
Totaal activazijde	<u>2.404.332</u>	<u>2.118.405</u>

	<u>31-12-2019</u>	<u>31-12-2018</u>
	€	€
PASSIVA		
Stichtingsvermogen	7	
Continuïteitsreserves	8 728.126	507.876
Bestemmingsreserves	9 <u>17.534</u>	-
	<u>745.660</u>	<u>507.876</u>
Vorzieningen		
Overige voorzieningen	10 <u>70.000</u>	-
Langlopende schulden	11	
Overige schulden	<u>-</u>	<u>17.127</u>
Kortlopende schulden		
Schulden aan leveranciers en handelskredieten	12 175.566	551.714
Schulden ter zake van belastingen en premies sociale verzekeringen	13 96.348	89.615
Aflossingsverplichtingen langlopende schulden	14 17.127	34.255
Overige schulden en overlopende passiva	15 <u>1.299.631</u>	<u>917.818</u>
	<u>1.588.672</u>	<u>1.593.402</u>
Totaal passivazijde	<u><u>2.404.332</u></u>	<u><u>2.118.405</u></u>

9.2. STAAT VAN BATEN EN LASTEN OVER 2019

		<u>Realisatie</u> <u>2019</u> €	<u>Begroting</u> <u>2019</u> €	<u>Realisatie</u> <u>2018</u> €
Baten	16			
Subsidiebaten	17	3.471.816	3.712.546	3.669.112
Overige baten	18	<u>1.486.834</u>	<u>1.809.725</u>	<u>1.234.658</u>
		<u>4.958.650</u>	<u>5.522.271</u>	<u>4.903.770</u>
Lasten				
Lasten ten behoeve van projecten	19	1.004.104	1.316.450	1.242.932
Lasten overige baten	20	180.474	303.117	241.303
Salarissen	21	1.344.753	1.375.702	1.274.471
Sociale lasten	22	215.640	231.764	221.797
Pensioenlasten	23	200.965	199.997	202.852
Overige personeelslasten	24	396.501	378.097	494.067
Afschrijvingen	25	17.213	36.983	16.399
Overige lasten	26	<u>1.351.853</u>	<u>1.669.671</u>	<u>1.356.588</u>
Som der lasten		<u>4.711.503</u>	<u>5.511.781</u>	<u>5.050.409</u>
Bedrijfsresultaat		247.147	10.490	-146.639
Rentelasten en soortgelijke kosten	27	<u>-9.363</u>	<u>-10.490</u>	<u>-9.254</u>
Saldo baten en lasten		<u>237.784</u>	<u>-</u>	<u>-155.893</u>
Bestemming saldo van baten en lasten				
Continuïteitsreserve		220.250		-155.893
Bestemmingsreserve Batavia aan Land		<u>17.534</u>		<u>-</u>
		<u>237.784</u>		<u>-155.893</u>

9.3. MEERJARENOVERZICHT

	<u>31-12-2019</u>	<u>31-12-2018</u>	<u>31-12-2017</u>
	€	€	€
Activa			
Vaste activa			
Materiële vaste activa	673.387	558.760	570.735
Vlottende activa			
Vorraden	56.109	53.712	58.507
Vorderingen	610.715	535.023	454.019
Liquide middelen	1.064.121	970.910	1.087.328
Totaal activa	<u>2.404.332</u>	<u>2.118.405</u>	<u>2.170.589</u>
Passiva			
Stichtingsvermogen	745.660	507.876	663.769
Voorzieningen	70.000	-	-
Langlopende schulden	-	17.127	51.382
Kortlopende schulden	1.588.672	1.593.402	1.455.438
Totaal passiva	<u>2.404.332</u>	<u>2.118.405</u>	<u>2.170.589</u>
	<u>2019</u>	<u>2018</u>	<u>2017</u>
	€	€	€
Baten	4.958.650	4.903.770	3.347.346
Totaal van netto resultaat	237.784	-155.893	6.790
Stichtingsvermogen	745.660	507.876	663.769

9.4. GRONDSLAGEN VAN WAARDERING EN RESULTAATBEPALING

INFORMATIE OVER DE RECHTSPERSOON

Vestigingsadres en inschrijfnummer handelsregister

Stichting Erfgoedpark Batavialand is feitelijk en statutair gevestigd op Oostvaardersdijk 01 13, 8242PA te Lelystad en is ingeschreven bij het handelsregister onder nummer 60581212.

ALGEMENE TOELICHTING

Aard der stichtingsactiviteiten

De activiteiten van Stichting Erfgoedpark Batavialand bestaan voornamelijk uit: de oprichting, de instandhouding en de exploitatie van een erfgoedpark, waarin de historie en de karakteristieken van Nederland, levend op de grens van land en water, op allerlei wijzen worden verbeeld, beschreven en tentoongesteld.

De locatie van de feitelijke activiteiten

Stichting Erfgoedpark Batavialand is feitelijk gevestigd op Oostvaardersdijk 01 13, 8242PA te Lelystad.

ALGEMENE GRONDSLAGEN VOOR VERSLAGGEVING

De standaarden op basis waarvan de jaarrekening is opgesteld

De jaarrekening is opgesteld volgens de Richtlijnen voor de Jaarverslaggeving 640 Organisaties zonder winststreven.

Activa en passiva worden in het algemeen gewaardeerd, voor zover niet anders is vermeld, tegen nominale waarde. Winsten worden toegerekend aan de periode waarin ze zijn gerealiseerd. Verliezen worden verantwoord in het jaar waarin ze voorzienbaar zijn.

Continuïteit

De gehanteerde grondslagen voor waardering en resultaatbepaling zijn gebaseerd op de continuïteitsveronderstelling van de stichting. Echter, als gevolg van de uitbraak van het coronavirus wereldwijd, inclusief Nederland, zijn door de Nederlandse overheid ingrijpende maatregelen genomen om het virus onder controle te krijgen. Deze maatregelen kunnen naar verwachting belangrijke financiële gevolgen voor Batavialand, waarvan de gevolgen op dit moment nog niet volledig zijn te overzien. De door de Nederlandse overheid genomen maatregelen hebben impact op de ontwikkeling van de netto-omzet en daarmee de ontwikkeling van het resultaat. Ook de financiële positie (liquiditeit en solvabiliteit) van de stichting kan daardoor onder druk te komen staan waardoor sprake kan zijn van onzekerheid over de

continuïteitsveronderstelling. Door de Nederlandse overheid is een breed pakket aan maatregelen opgesteld om ondernemers door deze moeilijke tijden heen te helpen.

Het bestuur gaat er van uit dat, ondanks de grote onzekerheid omtrent de gevolgen van het Corona pandemie, de continuïteit van de onderneming door de reeds genomen, nog te nemen maatregelen en het door de overheid opgestelde pakket van maatregelen veiliggesteld kan worden. Op basis van deze verwachting, genomen maatregelen en op grond van de regels in het verslaggevingsstelsel acht het bestuur van de stichting een duurzame voortzetting van de bedrijfsuitoefening niet onmogelijk.' Derhalve heeft Batavialand de jaarrekening 2019 opgesteld op grond van de continuïteitsveronderstelling. Dat neemt niet weg dat er onzekerheden kunnen blijven bestaan.

Collectie

De stichting waardeert haar collectie in principe op nihil, echter inventaris van de Batavia, de Flevoaak en het Waterschip worden als aparte onderdelen op kostprijs gewaardeerd. Hierbij geldt dat men niet afschrijft.

De waarderingsgrondslag per collectie item is als volgt:

- Inventaris VOC - schip Batavia - kostprijs;
- De Flevo Aak - kostprijs;
- Het Waterschip – kostprijs;
- Admiraliteitsschip De Zeven Provinciën - nihil.

Schattingen

Om de grondslagen en regels voor het opstellen van de jaarrekening te kunnen toepassen, is het nodig dat het bestuur van Stichting Erfgoedpark Batavialand zich over verschillende zaken een oordeel vormt, en dat het bestuur schattingen maakt die essentieel kunnen zijn voor de in de jaarrekening opgenomen bedragen. Indien het voor het geven van het in artikel 2:362 lid 1 BW vereiste inzicht noodzakelijk is, is de aard van deze oordelen en schattingen inclusief de bijbehorende veronderstellingen opgenomen bij de toelichting op de betreffende jaarrekeningposten.

Informatieverschaffing over afwijkingen in bedragen van het voorgaande boekjaar als gevolg van een herziening

De in deze jaarrekening opgenomen vergelijkende cijfers zijn waar nodig aangepast ter bevordering van de inzichtvereiste.

Financiële instrumenten

Onder financiële instrumenten worden zowel primaire financiële instrumenten, zoals vorderingen en schulden, als financiële derivaten verstaan. Voor de grondslagen van primaire financiële instrumenten wordt verwezen naar de behandeling per balanspost. De stichting maakt geen gebruik van derivaten.

GRONDSLAGEN VOOR DE WAARDERING VAN ACTIVA EN PASSIVA

Materiële vaste activa

Bedrijfsgebouwen en -terreinen worden gewaardeerd tegen verkrijgingsprijs plus bijkomende kosten of vervaardigingsprijs onder aftrek van lineaire afschrijvingen gedurende de verwachte toekomstige gebruiksduur. Op terreinen wordt niet afgeschreven. Er wordt rekening gehouden met de bijzondere waardeverminderingen die op balansdatum worden verwacht.

Overige materiële vaste activa worden gewaardeerd tegen verkrijgings- of vervaardigingsprijs inclusief direct toerekenbare kosten, onder aftrek van lineaire afschrijvingen gedurende de verwachte toekomstige gebruiksduur en bijzondere waardeverminderingen.

Subsidies op investeringen worden in mindering gebracht op de verkrijgings- of vervaardigingsprijs van de activa waarop de subsidies betrekking hebben.

Bijzondere waardevermindering van vaste activa

De stichting beoordeelt op iedere balansdatum of er aanwijzingen zijn dat een vast actief aan een bijzondere waardevermindering onderhevig kan zijn. Indien dergelijke indicaties aanwezig zijn, wordt de realiseerbare waarde van het actief vastgesteld. Indien het niet mogelijk is de realiseerbare waarde voor het individuele actief te bepalen, wordt de realiseerbare waarde bepaald van de kasstroomgenererende eenheid waartoe het actief behoort. Van een bijzondere waardevermindering is sprake als de boekwaarde van een actief hoger is dan de realiseerbare waarde; de realiseerbare waarde is de hoogste van de opbrengstwaarde en de bedrijfswaarde. Een bijzondere-waardevermindering wordt direct als een last verwerkt in de staat van baten en lasten onder gelijktijdige verlaging van de boekwaarde van het betreffende actief.

Vorraden

Vorraden grond- en hulpstoffen en handelsgoederen worden gewaardeerd tegen verkrijgingsprijs of lagere netto-opbrengstwaarde. Deze lagere netto-opbrengstwaarde wordt bepaald door individuele beoordeling van de voorraden. De waardering van de voorraden grond- en hulpstoffen komt tot stand op basis van de FIFO-methode (first in, first out).

Vorderingen en overlopende activa

Vorderingen worden bij eerste verwerking gewaardeerd tegen de reële waarde van de tegenprestatie. Vorderingen worden na eerste verwerking gewaardeerd tegen de geamortiseerde kostprijs. Indien geen sprake is van (dis)agio en transactiekosten is de geamortiseerde kostprijs gelijk aan de nominale waarde van de vorderingen. Noodzakelijk geachte voorzieningen wegens oninbaarheid worden in mindering gebracht op de boekwaarde van

de vordering. Deze voorzieningen worden bepaald op basis van individuele beoordeling van de vorderingen.

Bestemmingsreserves

Deze reserves worden gevormd door (een deel van) het voordelig resultaat van enig jaar te bestemmen voor een toekomstige investering en/of activiteit. Per categorie wordt haar aandeel in deze reserves toegelicht. De bestemmingsreserves staan vrij ter beschikking van de stichting. Eventuele aanvullende beperkingen zijn opgenomen bij de bestemmingsreserve in de toelichting op de balans.

Voorzieningen

Voorzieningen worden gevormd voor in rechte afdwingbare of feitelijke verplichtingen die op de balansdatum bestaan, waarbij het waarschijnlijk is dat een uitstroom van middelen noodzakelijk is en waarvan de omvang op betrouwbare wijze is te schatten.

De voorzieningen worden gewaardeerd tegen de beste schatting van de bedragen die noodzakelijk zijn om de verplichtingen per balansdatum af te wikkelen. De overige voorzieningen worden gewaardeerd tegen de nominale waarde van de uitgaven die naar verwachting noodzakelijk zijn om de verplichtingen af te wikkelen, tenzij anders vermeld.

Wanneer de verwachting is dat een derde de verplichtingen vergoedt, en wanneer het waarschijnlijk is dat deze vergoeding zal worden ontvangen bij de afwikkeling van de verplichting, dan wordt deze vergoeding als een actief in de balans opgenomen.

Langlopende schulden

Langlopende schulden worden bij de eerste verwerking gewaardeerd tegen reële waarde. Langlopende schulden worden na eerste verwerking gewaardeerd tegen geamortiseerde kostprijs, zijnde het ontvangen bedrag rekening houdend met agio of disagio.

Het verschil tussen de bepaalde boekwaarde en de uiteindelijke aflossingswaarde wordt op basis van de effectieve rente gedurende de geschatte looptijd van de langlopende schulden in de staat van baten en lasten als interestlast verwerkt.

GRONDSLAGEN VOOR DE BEPALING VAN HET RESULTAAT

Resultaatbepaling

Het resultaat wordt bepaald als het verschil tussen de baten en lasten met inachtneming van de hiervoor vermelde waarderingsgrondslagen. Winsten zijn verantwoord in het jaar waarin de goederen zijn geleverd c.q. de diensten zijn verricht. Verliezen welke hun oorsprong vinden in het boekjaar zijn in aanmerking genomen zodra deze voorzienbaar zijn.

Subsidiebatens

Exploitatiesubsidies worden ten gunste van de staat van baten en lasten gebracht in het jaar ten laste waarvan de gesubsidieerde uitgaven komen/waarin de opbrengsten zijn gedeerd/waarin het exploitatietekort zich heeft voorgedaan.

Lasten

De personeelskosten en andere kosten worden toegerekend aan de bestedingen in het kader van de verstrekte subsidie (projecten), de overige lasten worden toegerekend aan de inkoopwaarde overige baten en overige lasten.

Lonen en salarissen

De aan het personeel verschuldigde beloningen worden op grond van de arbeidsvoorwaarden verwerkt in de staat van baten en lasten.

Pensioenlasten

Stichting Erfgoedpark Batavialand heeft alle pensioenregelingen verwerkt volgens de verplichtingenbenadering. De over het verslagjaar verschuldigde premie wordt als last verantwoord. Mutaties in de pensioenvoorziening worden ook in de staat van baten en lasten verwerkt. Als de reeds betaalde premiebedragen de verschuldigde premie overtreffen, wordt het meerdere opgenomen als overlopend actief voor zover sprake zal zijn van terugbetaling door het fonds of van verrekening met in de toekomst verschuldigde premies. Indien er, naast de verplichting voor periodieke pensioenpremies, een verplichting bestaat voor per balansdatum opgebouwde pensioenrechten (backserviceverplichtingen), wordt de verplichting in de balans opgenomen tegen de contante waarde.

Ultimo 2019 (en 2018) waren er voor de vennootschap geen pensioenvorderingen en geen verplichtingen naast de betaling van de jaarlijks aan de pensioenuitvoerder verschuldigde premie.

Afschrijvingen op materiële vaste activa

Materiële vaste activa worden vanaf het moment van gereedheid voor ingebruikneming afgeschreven over de verwachte toekomstige gebruiksduur van het actief.

Indien een schattingswijziging plaatsvindt van de toekomstige gebruiksduur, dan worden de toekomstige afschrijvingen aangepast.

Boekwinsten en -verliezen uit de incidentele verkoop van materiële vaste activa zijn begrepen onder de afschrijvingen.

Financiële baten en lasten

De rentebaten en -lasten betreffen de op de verslagperiode betrekking hebbende rente-opbrengsten en -kosten.

9.5. TOELICHTING OP DE BALANS PER 31 DECEMBER 2019

ACTIVA

Vaste activa

1 Materiële vaste activa

	Bedrijfsge- bouwen en -terrei- nen	Vervoer- mid- delen	Inventaris	Totaal
	€	€	€	€
Stand per 1 januari 2019				
Verkrijgings- of vervaardigingsprijs	-	23.725	863.967	887.692
Cumulatieve afschrijvingen	-	-9.883	-319.049	-328.932
Boekwaarde per 1 januari 2019	-	13.842	544.918	558.760
Mutaties				
Investerings	7.950	8.050	115.840	131.840
Afschrijvingen	-46	-4.979	-12.188	-17.213
Project investeringen	-	-	625.845	625.845
Ottrekking aan de subsidies	-	-	-625.845	-625.845
Saldo mutaties	7.904	3.071	103.652	114.627
Stand per 31 december 2019				
Verkrijgings- of vervaardigingsprijs	7.950	31.775	979.807	1.019.532
Cumulatieve afschrijvingen	-46	-14.862	-331.237	-346.145
Boekwaarde per 31 december 2019	7.904	16.913	648.570	673.387
Afschrijvingspercentages	10%	20%	10% - 20%	

De investeringen in machines en installaties en inventaris die volledig gedekt zijn vanuit de subsidiebaten (investeringssubsidie) zijn in mindering gebracht op het geïnvesteerde bedrag zelf. In 2019 bedraagt deze investering € 625.845.

Begin 2017 zijn de schepen van Stichting Bataviawerf overgedragen aan de Stichting Erfgoedpark Batavialand. Het juridisch eigendom van de schepen ligt bij de Stichting Historische Schepen Batavialand (met uitzondering van het Waterschip en de Flevo Aak). De directie en de RvT van de stichting hebben in 2018 de waarderingsgrondslagen opnieuw beoordeeld en is per 1 januari 2018 een stelselwijziging toegepast. De inventaris van de Batavia is gewaardeerd tegen kostprijs en nihil waardering voor de 7 Provinciën. De waarde van de inventaris van het schip de Batavia is door 2 experts (een senior researcher maritime archaeology/historical shipbuilding en een geschutsbeheerder) vastgesteld per 01-01-2018.

Vlottende activa

	<u>31-12-2019</u>	<u>31-12-2018</u>
	€	€
2 Voorraden		
Winkelvoorraad	68.305	58.712
Afwaardering gereed product en handelsgoederen	<u>-12.196</u>	<u>-5.000</u>
	<u>56.109</u>	<u>53.712</u>
3 Vorderingen op handelsdebiteuren		
Debiteuren	<u>84.933</u>	<u>68.472</u>
4 Belastingen en premies sociale verzekeringen		
Omzetbelasting	<u>309.996</u>	<u>165.248</u>
5 Overige vorderingen en overlopende activa		
Waarborgsom	2.000	-
Overige vorderingen en overlopende activa	53.986	34.991
Rekening-courant HFA	298	507
Rekening-courant Batavia Ontwikkel Stichting	2.500	-
Nog te ontvangen Museumkaart	23.183	27.039
Huur	10.192	12.811
Nog te ontvangen bedragen	25.831	79.472
Vooruitbetaalde kosten	68.385	28.167
Nog te ontvangen van Provincie Flevoland (geen subsidie)	-	107.860
Nog te factureren projecten RWS	<u>29.411</u>	<u>10.456</u>
	<u>215.786</u>	<u>301.303</u>
6 Liquide middelen		
Kas	13.193	8.244
Gelden onderweg	1.200	509
ING Bank N.V.	116.220	116.731
Rabobank	<u>933.508</u>	<u>845.426</u>
	<u>1.064.121</u>	<u>970.910</u>

De liquide middelen staan ter vrije beschikking van de stichting.

PASSIVA
7 Stichtingsvermogen

	Continuïteit sreserves	Bestem- mingsreser- ves	Totaal
	€	€	€
Stand per 1 januari 2019	507.876	-	507.876
Mutatie uit resultaatverdeling	<u>220.250</u>	<u>17.534</u>	<u>237.784</u>
Stand per 31 december 2019	<u><u>728.126</u></u>	<u><u>17.534</u></u>	<u><u>745.660</u></u>

8 Continuïteitsreserves

	31-12-2019 €	31-12-2018 €
Continuïteitsreserve	<u><u>728.126</u></u>	<u><u>507.876</u></u>
	<u>2019</u> €	<u>2018</u> €
Continuïteitsreserve		
Stand per 1 januari	507.876	663.769
Resultaatverdeling	<u>220.250</u>	<u>-155.893</u>
Stand per 31 december	<u><u>728.126</u></u>	<u><u>507.876</u></u>

De continuïteitsreserve is ontstaan als gevolg van de fusie van de Bataviawerf met Stichting Erfgoedpark Batavialand per 1 juli 2017 en de integratie van de museale- en onderzoeksactiviteiten van het voormalig Nieuw Land Erfgoedcentrum in Batavialand per diezelfde datum.

De aard van de reserve is het dekken van de fluctuaties in het resultaat van Stichting Erfgoedpark Batavialand.

De onttrekking aan de continuïteitsreserve is door het bestuur vastgesteld.

	<u>31-12-2019</u>	<u>31-12-2018</u>
	€	€
9 Bestemmingsreserves		
Bestemmingsreserve Batavia aan Land	<u>17.534</u>	<u>-</u>
Bestemmingsreserve Batavia aan Land		
Stand per 1 januari	-	-
Resultaatverdeling	<u>17.534</u>	<u>-</u>
Stand per 31 december	<u>17.534</u>	<u>-</u>

De bestemmingsreserve Batavia aan Land is ontstaan als gevolg van het verzamelen van gelden om de Batavia aan Land te brengen.

De bestemmingsreserve Batavia aan Land is ter dekking van de toekomstige kosten welke gemaakt zullen worden als gevolg van het aan land brengen van het schip de Batavia.

Voorzieningen

	<u>31-12-2019</u>	<u>31-12-2018</u>
	€	€
10 Overige voorzieningen		
Voorziening transitievergoedingen	<u>70.000</u>	<u>-</u>
	<u>2019</u>	<u>2018</u>
	€	€
Voorziening transitievergoedingen		
Stand per 1 januari	-	-
Dotatie ten laste van de exploitatie	<u>70.000</u>	<u>-</u>
Stand per 31 december	<u>70.000</u>	<u>-</u>

De voorziening heeft betrekking op de personele consequenties in verband met wijzigingen binnen gesubsidieerde activiteiten.

Langlopende schulden

11 Langlopende schulden

	Stand per 31 december 2019	Aflossings- verplichting	Resterende looptijd > 1 jaar
	€	€	€
Totaal	<u>17.127</u>	<u>17.127</u>	<u>-</u>

	<u>31-12-2019</u>	<u>31-12-2018</u>
	€	€
Overige langlopende schulden		
Lening Gemeente Lelystad	<u>-</u>	<u>17.127</u>

	<u>2019</u>	<u>2018</u>
	€	€
Lening Gemeente Lelystad		
Saldo per 1 januari	51.382	85.637
Aflossing	<u>-34.255</u>	<u>-34.255</u>
	17.127	51.382
Kortlopend deel	<u>-17.127</u>	<u>-34.255</u>
Saldo per 31 december	<u>-</u>	<u>17.127</u>

Deze lening ad € 290.000 is verstrekt ter financiering. Aflossing vindt plaats over een periode van 13,5 jaar. Het rentepercentage bedraagt 4,35%. De halfjaarlijkse aflossing bedraagt € 17.217.

Kortlopende schulden

	<u>31-12-2019</u>	<u>31-12-2018</u>
	€	€
12 Schulden aan leveranciers en handelskredieten		
Crediteuren	<u>322.603</u>	<u>551.714</u>
13 Schulden ter zake van belastingen en premies sociale verzekeringen		
Loonheffing	73.673	70.290
Pensioenen	<u>22.675</u>	<u>19.325</u>
	<u>96.348</u>	<u>89.615</u>
14 Aflossingsverplichtingen langlopende schulden		
Leningen	<u>17.127</u>	<u>34.255</u>

	<u>31-12-2019</u>	<u>31-12-2018</u>
	€	€
15 Overige schulden en overlopende passiva		
Vakantiegeld	67.866	59.737
Vakantiedagen	81.894	74.317
Nettoloon	1.088	2.968
Nog te betalen kosten	75.002	66.524
Te besteden subsidie gelden Provincie Flevoland	214.000	200.103
Vooruit ontvangen gelden ESC	70.403	24.733
Borg parkeerkaarten	3.125	2.415
Te besteden subsidie gelden RCE	673.573	442.413
Vooruit ontvangen donateursbaten	68.225	42.123
Te besteden subsidie digitaal erfgoed coach	38.470	-
Ontvangen gelden ten behoeve van Erfgoedcommissie	5.985	2.485
	<u>1.299.631</u>	<u>917.818</u>

Niet in de balans opgenomen rechten, verplichtingen en regelingen

Meerjarige financiële verplichtingen

Huurverplichting:

Voor de huur van kantoor-, expositie, depot- en overige ruimten gelegen aan de Oostvaardersdijk te Lelystad is een tijdelijke huurovereenkomst aangegaan voor de duur van 10 jaar, ingaande op 1 juli 2017. De jaarlijkse huurverplichting bedraagt € 515.160 per jaar.

Voor de huur van de ruimte (Bataviawerf) gelegen aan de Oostvaardersdijk te Lelystad is een huurovereenkomst aangegaan voor de duur van onbepaalde tijd, ingaande op 1 maart 2011. De huur bedraagt circa € 21.592 per jaar.

Voor de huur van de opslagruimte gelegen aan de Oostvaardersdijk te Lelystad is een tijdelijke huurovereenkomst aangegaan ingaande op 1 maart 2011. De huur bedraagt circa € 7.755 per jaar.

Voor de huur van opslagruimte gelegen aan de Databankweg te Amersfoort is een tijdelijke huurovereenkomst aangegaan tot en met 2021. De huur bedraagt circa € 25.984 per jaar.

Voor de huur van bedrijfsruimte gelegen aan de Pottenbakkersstraat te Sneek is een tijdelijke huurovereenkomst aangegaan voor de duur van 2 jaar, ingaande op 1 oktober 2018. De huur bedraagt circa € 16.164 per jaar.

Leasing:

Er is een leaseovereenkomst voor de printers afgesloten. Deze brengt jaarlijks een verplichting mee van circa € 6.264. De leaseovereenkomst heeft een looptijd van 72 maanden en is afgesloten per 1 juli 2017.

Er is een leaseovereenkomst voor een printer afgesloten. Deze brengt jaarlijks een verplichting mee van circa € 1.092. De leaseovereenkomst heeft een looptijd van 60 maanden en is afgesloten per 4 april 2018.

Achterstallig onderhoud Batavia:

Voor wat betreft de Batavia bestaat er achterstallig onderhoud. Op dit moment zijn er nog geen sluitende berekeningen voorhanden alsmede is de periode nog niet bekend wanneer het onderhoud dient plaats te vinden. Als gevolg hiervan is het niet mogelijk om tot verwerking van een voorziening in deze jaarrekening over te gaan. Het bestuur zal de komende maanden haar best doen om zaken in kaart te brengen en tot besluitvorming over te gaan waardoor verwerking in de jaarrekening 2020 tot uitdrukking zal worden gebracht.

9.6. TOELICHTING OP DE STAAT VAN BATEN EN LASTEN OVER 2019

	<u>Realisatie</u> <u>2019</u> €	<u>Begroting</u> <u>2019</u> €	<u>Realisatie</u> <u>2018</u> €
16 Baten			
Subsidiebaten	3.471.816	3.712.546	3.669.112
Overige baten	1.486.834	1.809.725	1.234.658
	<u>4.958.650</u>	<u>5.522.271</u>	<u>4.903.770</u>
17 Subsidiebaten			
Subsidie Provincie Flevoland (exploitatiegeld)	1.520.694	1.509.272	1.487.959
Subsidie Provincie Flevoland (ontwikkelgeld)	881.435	920.000	921.561
Subsidie Provincie Flevoland SAMF	124.050	124.500	121.480
Subsidie Provincie Flevoland (provinciaal depot bv)	160.640	153.074	157.916
Subsidie Provincie Flevoland (assistent depot beh.)	-	-	14.517
Subsidie Provincie Flevoland (verbouwing prov. dep.)	-	-	81.519
Subsidie Provincie Flevoland (Swifterbantgeld)	-	-	8.012
Subsidie RCE	521.260	771.000	673.534
Subsidie European Solidarity Corps	60.804	-	26.555
Subsidie RWS (conservering IJsselkogge)	202.933	234.700	176.059
	<u>3.471.816</u>	<u>3.712.546</u>	<u>3.669.112</u>

Informatieverschaffing over subsidiebaten

Exploitatiesubsidie

De Provincie Flevoland verstrekt jaarlijks een exploitatiesubsidie aan Stichting Erfgoedpark Batavialand conform de Algemene subsidieverordening Flevoland 2012 en de nota Cultuurbeleid 2017-2020 en programmabegroting 2018 (onderdeel Cultuur) van de Provincie Flevoland. Het betreft een meerjarige afspraak. Jaarlijks dient Stichting Erfgoedpark Batavialand de subsidie aan te vragen voor het daaropvolgende kalenderjaar. Voor de subsidievaststelling dient Stichting Erfgoedpark Batavialand jaarlijks voor 1 mei een jaarrekening met controleverklaring in.

Overige subsidies

Alle overige subsidies hebben een langlopend karakter en dienen na afloop afgerekend te worden.

Analyse staat van baten en lasten

De analyse van de staat van baten en lasten is in het hoofdstuk “de financiële organisatie van Batavialand” van het bestuursverslag opgenomen.

	<u>Realisatie</u> <u>2019</u> €	<u>Begroting</u> <u>2019</u> €	<u>Realisatie</u> <u>2018</u> €
18 Overige baten			
Donaties	159.621	177.318	94.827
Sponsoring/fondsenwerving	68.596	145.000	84.785
Entreegelden	682.132	768.903	646.494
Winkel	81.819	107.940	91.209
Horeca	125.617	209.772	189.792
Zaalhuur	40.447	71.585	60.718
Barterdeal	39.587	-	-
Overige baten	289.015	329.207	66.833
	<u>1.486.834</u>	<u>1.809.725</u>	<u>1.234.658</u>
19 Lasten ten behoeve van projecten			
Lasten ten behoeve van projecten	<u>1.004.104</u>	<u>1.316.450</u>	<u>1.242.932</u>
20 Lasten overige baten			
Lasten overige baten	<u>180.474</u>	<u>303.117</u>	<u>241.303</u>
Lasten overige baten			
Winkel	47.322	54.620	55.383
Entreegelden	11.531	27.000	47.218
Horeca	86.858	167.272	137.211
Zaalhuur	15.669	36.725	-
Evenementen	19.094	17.500	1.491
	<u>180.474</u>	<u>303.117</u>	<u>241.303</u>
21 Salarissen			
Brutolonen	1.321.182	1.375.702	1.402.807
Mutatie vakantiedagenverplichting	15.706	-	12.079
	1.336.888	1.375.702	1.414.886
Doorbelast naar projecten	-62.135	-	-140.415
Transitievergoedingen	70.000	-	-
	<u>1.344.753</u>	<u>1.375.702</u>	<u>1.274.471</u>

WNT verantwoording

Het verantwoordingsdocument is in de overige gegevens (9.7) opgenomen.

Gemiddeld aantal werknemers

Bij de stichting waren in 2019 gemiddeld 37 personeelsleden (29,0 fte) werkzaam (2018: 34; 27,7 fte).

	<u>Realisatie</u> <u>2019</u> €	<u>Begroting</u> <u>2019</u> €	<u>Realisatie</u> <u>2018</u> €
22 Sociale lasten			
Sociale lasten	<u>215.640</u>	<u>231.764</u>	<u>221.797</u>
23 Pensioenlasten			
Pensioenlasten	<u>200.965</u>	<u>199.997</u>	<u>202.852</u>
24 Overige personeelslasten			
Inhuur personeel	401.257	251.709	390.161
Vergoeding reis- en verblijflasten	3.635	3.000	236
Reislastenvergoeding woon-werk	43.473	35.253	41.189
Studie- en opleidingslasten	4.234	26.082	6.540
Onkostenvergoedingen	8.044	4.450	6.586
Werkkleding	1.370	2.558	476
Kantinelasten	29.471	23.125	29.323
Ziekengeldverzekering	-3.715	22.500	25.974
Overige personeelslasten	<u>35.518</u>	<u>30.288</u>	<u>29.197</u>
	523.287	398.965	529.682
Doorberekende personeelskosten	<u>-126.786</u>	<u>-20.868</u>	<u>-35.615</u>
	<u>396.501</u>	<u>378.097</u>	<u>494.067</u>
25 Afschrijvingen			
Afschrijvingen materiële vaste activa	<u>17.213</u>	<u>36.983</u>	<u>16.399</u>
Afschrijvingen materiële vaste activa			
Afschrijvingslasten gebouwen en -terreinen	46	-	-
Afschrijvingslasten vervoermiddelen	4.979	1.200	4.742
Afschrijvingslasten inventarissen	<u>12.188</u>	<u>35.783</u>	<u>11.657</u>
	<u>17.213</u>	<u>36.983</u>	<u>16.399</u>
26 Overige lasten			
Huisvestingslasten	824.550	945.558	789.286
Exploitatielasten	58.617	337.004	242.357
Verkooplasten	199.186	148.209	49.918
Autolasten	7.195	14.100	4.864
Kantoorlasten	168.575	91.790	176.025
Algemene lasten	<u>93.730</u>	<u>133.010</u>	<u>94.138</u>
	<u>1.351.853</u>	<u>1.669.671</u>	<u>1.356.588</u>

	<u>Realisatie</u> <u>2019</u> €	<u>Begroting</u> <u>2019</u> €	<u>Realisatie</u> <u>2018</u> €
Huisvestingslasten			
Huur onroerende zaak	663.901	732.826	548.811
Onderhoud onroerende zaak	11.664	33.676	25.351
Schoonmaaklasten	100.353	94.121	95.694
Gas, water en elektra	135.707	166.242	142.243
Beveiligingslasten	4.622	11.545	2.562
Verzekeringen	-14.371	-	2.691
Belasting en heffingen	28.668	16.030	14.261
Overige huisvestingskosten	9.209	14.465	9.986
	<u>939.753</u>	<u>1.068.905</u>	<u>841.599</u>
Doorberekende huisvestingskosten	<u>-115.203</u>	<u>-123.347</u>	<u>-52.313</u>
	<u>824.550</u>	<u>945.558</u>	<u>789.286</u>
Exploitatielasten			
Reparatie en onderhoud inventaris	3.564	3.240	1.864
Huur inventaris	2.851	-	4.381
Kleine aanschaf inventaris	34.644	-	2.896
Verzekeringslasten	5.270	-	3.037
Lasten documentatie en collectievorming	8.216	112.212	115.298
Lasten activiteiten en tentoonstellingen	6.915	10.302	4.444
Lasten onderhoud tentoonstellingen	1.694	130.000	57
Onderhoud- en overige lasten van de werf	55.463	81.250	115.380
	<u>118.617</u>	<u>337.004</u>	<u>247.357</u>
Doorberekende exploitatielasten	<u>-60.000</u>	<u>-</u>	<u>-5.000</u>
	<u>58.617</u>	<u>337.004</u>	<u>242.357</u>
Verkooplasten			
Reclame- en advertentielasten	175.618	94.320	23.993
Educatielasten	7.634	44.151	4.750
Overige verkooplasten	16.901	9.738	21.175
	<u>200.153</u>	<u>148.209</u>	<u>49.918</u>
Doorberekende verkooplasten	<u>-967</u>	<u>-</u>	<u>-</u>
	<u>199.186</u>	<u>148.209</u>	<u>49.918</u>

	<u>Realisatie</u> <u>2019</u> €	<u>Begroting</u> <u>2019</u> €	<u>Realisatie</u> <u>2018</u> €
Autolasten			
Brandstoflasten auto's	1.328	2.000	907
Verzekeringslasten auto's	1.799	2.000	543
Motorrijtuigenbelasting	961	1.000	644
Overige autolasten	<u>3.138</u>	<u>9.100</u>	<u>2.770</u>
	7.226	14.100	4.864
Doorberekende autolasten	<u>-31</u>	<u>-</u>	<u>-</u>
	<u><u>7.195</u></u>	<u><u>14.100</u></u>	<u><u>4.864</u></u>
Kantoorlasten			
Automatiseringslasten	67.444	22.100	78.751
Contributies en abonnementen	56.129	27.500	52.714
Telefoon- en internetlasten	17.918	18.000	19.541
Porti	11.368	7.500	8.964
Drukwerk	8.861	9.950	7.417
Kantoorbenodigdheden	7.774	6.500	8.118
Overige kantoorlasten	<u>158</u>	<u>240</u>	<u>520</u>
	169.652	91.790	176.025
Doorberekende kantoorlasten	<u>-1.077</u>	<u>-</u>	<u>-</u>
	<u><u>168.575</u></u>	<u><u>91.790</u></u>	<u><u>176.025</u></u>
Algemene lasten			
Verzekeringslasten	46.403	47.580	22.019
Accountantslasten, onderzoek van de jaarrekening	35.656	50.000	59.671
Bestuurslasten	6.500	10.000	10.270
Administratielasten	1.233	-	1.250
Advieslasten	19	12.500	6.383
Overige algemene lasten	<u>4.682</u>	<u>14.475</u>	<u>-5.455</u>
	94.493	134.555	94.138
Doorberekende algemene lasten	<u>-763</u>	<u>-1.545</u>	<u>-</u>
	<u><u>93.730</u></u>	<u><u>133.010</u></u>	<u><u>94.138</u></u>
27 Rentelasten en soortgelijke kosten			
Rente leningen o/g	1.490	3.700	2.856
Overige rentelasten	<u>7.873</u>	<u>6.790</u>	<u>6.398</u>
	<u><u>9.363</u></u>	<u><u>10.490</u></u>	<u><u>9.254</u></u>

Lelystad,
Stichting Erfgoedpark Batavialand

Dhr. J. Vriezen

Bestuurder

Dhr. M. Smits

Voorzitter Raad van Toezicht

9.7. OVERIGE GEGEVENS

VERWIJZING NAAR DE CONTROLEVERKLARING

De door de onafhankelijke accountant afgegeven controleverklaring is aan dit verslag toegevoegd.

Gebeurtenissen na Balansdatum

De Corona pandemie gaat niet aan Stichting Erfgoedpark Batavialand voorbij. De hele culturele sector kampt met de gevolgen van de sluiting voor publiek. De totale impact van de pandemie voor Batavialand is op dit moment niet volledig bekend. Wel is bekend in welke mate Batavialand onder de voorwaarden voor ondersteunende maatregelen valt. We houden er rekening mee dat de commerciële inkomsten voor 2020 en 2021 grotendeels wegvallen. Dit heeft naar huidig inzicht een nadelige financiële impact van ongeveer € 600.000. Hierbij is geen rekening gehouden met de te verwachten ondersteunende overheidsmaatregelen.

Welke maatregelen heeft Batavialand inmiddels genomen:

- Er is een aanvraag gedaan bij de overheid voor de tijdelijke Noodmaatregel Overbrugging Werkgelegenheid (NOW);
- Inhuur van personeel is tot een minimum beperkt;
- Kosten die als 'vermijdbaar' worden getypeerd zijn waar mogelijk geschrappt of beperkt tot het hoogst noodzakelijke;
- Impact analyse(s) kortgesloten met stakeholder Provincie Flevoland;
- Aanvraag en honorering van huurwijtschelding;
- Aanvraag en honorering compensatieregeling coronacrisis musea meer dan 100.000 bezoekers/regelingen die via de gemeente Lelystad lopen.

Welke maatregelen gaat of kan Batavialand nog nemen:

- Aanvragen uitstel van betalingen met betrekking tot loonbelastingen.

Het bestuur gaat er van uit dat, ondanks de grote onzekerheid omtrent de gevolgen van het Corona pandemie, de continuïteit van de onderneming door de reeds genomen maatregelen veiliggesteld kan worden. Op basis van deze verwachting, genomen maatregelen en op grond van de regels in het verslaggevingsstelsel heeft Batavialand de jaarrekening 2019 opgesteld op grond van de continuïteitsveronderstelling. Dat neemt niet weg dat er onzekerheden kunnen blijven bestaan.

WNT-verantwoording 2019

De bezoldiging van de directie omvat periodiek betaalde beloningen, zoals salarissen, vakantiegeld en sociale lasten, beloningen betaalbaar op termijn, zoals pensioenlasten, uitkeringen bij beëindiging van het dienstverband.

WNT verantwoording bestuur	Dhr. J. Vriezen
Functies	Algemeen Directeur
Duur dienstverband in 2019	1/1 - 31/12
Omvang dienstverband (in FTE)	1
Gewezen topfunctionaris?	Nee
(Fictieve) dienstbetrekking?	Ja
Bezoldiging	
Beloning	135.730
Belastbare onkostenvergoedingen	-
Beloningen betaalbaar op termijn	-
Totaal bezoldiging	135.730
Toepasselijk WNT-maximum	194.000

Gegevens 2018

WNT verantwoording bestuur	Dhr. H. Maris	Dhr. J. Vriezen
Functies	Algemeen Directeur	Algemeen Directeur
Duur dienstverband in 2018	1/1 - 31/8	1/9 - 31/12
Omvang dienstverband (in FTE)	1	1
Gewezen topfunctionaris?	Nee	Nee
(Fictieve) dienstbetrekking?	Ja	Ja
Bezoldiging		
Beloning, incl. sociale lasten	1.961	58.380
Belastbare onkostenvergoedingen	-	-
Beloningen betaalbaar op termijn	-	-
Totaal bezoldiging	1.961	58.380
Toepasselijk WNT-maximum	189.000	189.000

WNT verantwoording Raad van Toezicht	Mevr. M.J. Huizenga - Stutvoet	Dhr. M. Smits	Mevr. D.E. van der Net - Froling	Mevr. C.E.C. Huijgens	Mevr. I. Mastebroek
Functie(s)	RvT Lid	RvT Lid	RvT Lid	RvT Lid	RvT Lid
Duur dienstverband in 2019	1/1 - 31/12	1/1 - 31/12	1/1 - 31/12	1/1 - 31/12	1/10 - 31/12
Omvang dienstverband (in FTE)	1	1	1	1	1
Gewezen topfunctionaris?	Nee	Nee	Nee	Nee	Nee
(Fictieve) dienstbetrekking?	Nee	Nee	Nee	Nee	Nee
Bezoldiging					
Beloning, incl. sociale lasten	1.500	1.500	1.500	1.500	375
Belastbare onkostenvergoedingen	-	-	-	-	-
Beloningen betaalbaar op termijn	-	-	-	-	-
Totaal bezoldiging	1.500	1.500	1.500	1.500	375
Toepasselijk WNT-maximum	29.100	19.400	19.400	19.400	19.400

Gegevens 2018

WNT verantwoording Raad van Toezicht	Dhr. C.W.J. van Bommel	Dhr. J. van Gelder	Mevr. M.J. Huizenga - Stutvoet	Dhr. M. Smits	Mevr. D.E. van der Net - Froling	Mevr. C.E.C. Huijgens
Functie(s)	RvT Lid	RvT Lid	RvT Lid	RvT Lid	RvT Lid	RvT Lid
Duur dienstverband in 2018	1/1 - 1/9	1/1 - 1/9	27/2 - 31/12	27/2 - 31/12	27/2 - 31/12	27/2 - 31/12
Omvang dienstverband (in FTE)	1	1	1	1	1	1
Gewezen topfunctionaris?	Nee	Nee	Nee	Nee	Nee	Nee
(Fictieve) dienstbetrekking?	Nee	Nee	Nee	Nee	Nee	Nee
Bezoldiging						
Beloning, incl. sociale lasten	-	-	1.500	1.500	1.500	1.500
Belastbare onkostenvergoedingen	-	-	-	-	-	-
Beloningen betaalbaar op termijn	-	-	-	-	-	-
Totaal bezoldiging	-	-	1.500	1.500	1.500	1.500
Toepasselijk WNT-maximum	28.350	18.900	28.350	18.900	18.900	18.900

10. BIJLAGEN: PROVINCIE FLEVOLAND, BESCHIKKING SUBSIDIE ONTWIKKELGELDEN

Hernieuwde aanvraag € 2.750.000,- 2019: € 920.000,-

10.1. PRESTATIEAFSPRAKEN

In het kader van de meerjarige toekenning van de zogenaamde Ontwikkelgelden voor Batavialand is op 25 oktober 2017 door de Provincie Flevoland een beschikking afgegeven waarin de te realiseren prestaties zijn aangegeven. In 2018 en 2019 heeft Batavialand de Provincie diverse wijzigingsverzoeken doen toekomen. De Provincie heeft daarop bij beschikkingen positief gereageerd. Zo is het project breng de Batavia aan land doorgeschoven naar verslagjaar 2020/2021.

De voor 2019 geplande prestaties worden hierna toegelicht:

- Fondsenwerving;
- Herinrichting:
 - Positionerings- / lanceringscampagne / marketing;
 - Publieksprojecten;
 - Evenementen / festivals;
 - Educatie;
 - Publieksonderzoek / -benadering;

WERVEN VAN FONDSEN

De voor de fondsenwerving beschikbare tijd is voor meerdere activiteiten ingezet. Belangrijke prioriteit had het op orde brengen van de vrienden en donateursadministratie, aansluitend op het nieuw ingerichte financieel systeem. Ook is de communicatie met en het informeren van deze voor Batavia belangrijke groep stakeholders van veel aandacht voorzien. Bij het VSB fonds is een omvangrijke aanvraag voorbereid en ingediend in het kader van de herinrichting van het publieksaanbod van Batavialand.

HERINRICHTING BATAVIALAND – WELKE KOERS IS INGEZET?

Positionering

Batavialand is een omgeving waar verleden, heden en toekomst elkaar ontmoeten. Waar archeologen samenwerken met meesters in oude ambachten. Batavialand ligt aan het water op nieuw land: Flevoland. De meest passende locatie voor een instituut dat kennis en vakmanschap

herbergt over polders maken, landontginning, scheepsarcheologie en de bouw van historische schepen.

Batavialand is een unieke combinatie van een museum, een werf in bedrijf en een schip dat 35 jaar geleden gebouwd is in Lelystad: de reconstructie van de Batavia uit de 17e eeuw.

In Batavialand is onderzoek elke dag aantrekkelijk. Je wordt uitgenodigd om in gesprek te gaan met vakmensen en verhalenvertellers. En als je zin hebt, ga je zelf aan de slag.

Lanceringscampagne

Bij de fusie van museum en werf is een visiedocument opgesteld dat de richting omvatte waarin Batavialand zich wil ontwikkelen. Voor de externe beeldvorming is een nieuwe huisstijl gemaakt. Vervolgens is in 2018 een Masterplan opgesteld waarin uitvoerig ingegaan wordt op de te hanteren uitgangspunten en de beoogde doelgroepen.

Het Masterplan is inhoudelijk uitgewerkt tot een verhaallijn en een ruimtelijk scenario voor museum en werf.

Het museum heeft op basis van de verhaallijn een facelift gekregen, de sterke bestaande presentaties zoals het Watertheater en Watermensen zijn (deels) gerenoveerd. Verouderde presentaties zoals 'Op de grens van land en water', Ondergronds en OER zijn afgebroken en zijn of worden vervangen door nieuwe en hedendaagse vaste presentaties op andere locaties in het museumgebouw.

Het museum over het ontstaan van Flevoland

Om de doelgroepen duidelijk te maken wat ze van een museum in Batavialand kunnen verwachten, is een precisering behulpzaam en effectief.

De kennis en collectie heeft in grote mate betrekking op de geschiedenis van het Zuiderzeegebied en het ontstaan van Flevoland.

Batavialand is deponhouder voor een groot deel van de maritiem archeologische Rijkscollectie en beheert het Provinciaal Depot voor Bodemvondsten in Flevoland.

Onderzoekers van Batavialand werken onder de vlag van de Rijksdienst voor Cultureel Erfgoed en doen historisch onderzoek, adviseren en begeleiden onderzoek van derden. Wetenschap en vakmanschap slaan de handen ineen op de werf en trekken gezamenlijk op bij het reconstrueren van een Middeleeuws waterschip.

De grote hoeveelheid scheepswrakken en vondsten in het polderlandschap van de afgelopen 80 jaar heeft kennis over het dagelijks leven van honderden

jaren geleden opgeleverd. Deze verhalen overbrengen vraagt om een andere indeling en aanpak. Hoe zie je dat terug in het vernieuwde museum?

PUBLIEKSPROJECTEN

Flevozaal

Je stapt bij binnenkomst gelijk de Flevozaal in en daarmee een reis door de geschiedenis van Flevoland.

In het hart van de zaal staat de Flevowand: een product gemaakt door inwoners uit Flevoland, dat de geschiedenis van het Zuiderzeegebied in een tijdlijn zet. Een geschiedenis van land, water dat de grond overneemt en weer herwonnen land. Een verhaal van rondtrekkende volkeren en avontuurzoekers, pioniers die zich hier vestigden. Een verhaal van handel en strijd om te overleven in een gebied waar water vaak de baas was.

Rondom de Flevowand springt de geschiedenis van polders maken en land ontginnen in het oog: Filmmateriaal geprojecteerd op de muren, uit te breiden met foto's op de achterwanden van de Flevowand.

Opgebouwde kennis, beeld- en dataverzamelingen worden via schermen en projectoren voor publiek toegankelijk gemaakt. Deze apparatuur is multi-inzetbaar, makkelijk aan te vullen met up-to-date content zodat Batavialand hier jarenlang een actueel beeld kan geven van de laatste ontwikkelingen en inzichten.

Bij de ingang kom je gelijk de eerste projectie tegen waar actuele informatie over Flevoland getoond kan worden. Denk hierbij aan: waar ben je nu, wat is er nu te doen, landbouwbeleid Flevoland, landschapsinrichting, etc. Als de rondleider een kort introductiefilmpje wil laten zien, is dat makkelijk in te voegen en te bedienen.

Binnenin de Flevowand laat een vloerprojectie de veranderingen van het Zuiderzeegebied door de eeuwen heen zien. Deze kaarten zijn in een loop gezet, maar een rondleider kan het verhaal stil zetten en een interactieve toelichting geven.

In beide ontginningszalen staat een groot touchscreen. Een eenvoudig menu is te vullen met alles wat reeds is ontwikkeld, zoals Het Flevolands Geheugen, een wereldkaart met alle polders, een wrakkenkaart. De liefhebber neemt kennis van het rijke aanbod aan bronnen die voor een deel ook via de website toegankelijk zijn. Een rondleider kan het scherm gebruiken ter onderbouwing van het verhaal. Het menu is eenvoudig uit te breiden. Als een zaal door partners van Batavialand wordt gebruikt, zijn de touchscreens beschikbaar als presentatieschermen. Snel, simpel en efficiënt.

Tot de Flevozaal behoren ook het restauratieatelier en de schatkamer. Het restauratieatelier maakt zichtbaar welke onderzoekstechnieken Batavialand in

huis heeft. Je ziet specialisten aan het werk. Wordt er even niet gewerkt, dan vertelt een film, geprojecteerd op het venster, meer over het werk van de collectietechnici. Het laat zien dat het museum een levend instituut is, dat zijn kennis altijd toetst, aanscherpt, aanpast, uitbreidt en vernieuwt.

Naast het restauratieatelier ligt de schatkamer. De oude tentoonstelling 'Oer' van de 1e verdieping komt hier terug in een nieuwe vorm en heet 'Het Land van Michelle'. Michelle is één van de personages van Batavialand en staat voor het leven in de prehistorie. De twee skeletten (Michelle en de Swifterbantman) hebben ieder een graftombe gekregen. Een verstilde film op de muur geprojecteerd neemt je mee in deze oudste tijdsperiode van Flevoland. Vondsten uit die tijd worden gepresenteerd. Wil je meer achtergrondinformatie dan kan je die krijgen met een rondleiding of via de audiotour op je telefoon.

Zoals gezegd is de Flevozaal het hart van het Museum in Batavialand en geeft houvast: de geschiedenis wordt in een tijdlijn gezet en de inhoud van de overige ruimtes passen allemaal in deze tijdlijn. De link naar het actuele onderzoek wordt ook zichtbaar door een toelichting op het conserveringsproces van de IJsselkogge naast de ingang.

Verder op de begane grond

Als je doorloopt naar de ArcheoHotspot word je uitgenodigd om zelf een steentje bij te dragen aan de wetenschap. Het is een plek van civil science waar bezoekers kunnen helpen om materiaal te classificeren, te ordenen en schoon te maken. De ArcheoHotspot vervangt de opstelling 'Ondergronds' waar je een opgraving alleen kon naspelen met het leren werken met echt vondstenmateriaal. Het doel voor de komende jaren is om de ArcheoHotspot nog vaker te open te stellen waarbij vrijwilligers van Batavialand en amateurarcheologen de jonge en oudere bezoekers te woord staan en begeleiden in het zelf kijken, voelen, ruiken, meten, puzzelen en ordenen van kleine fragmenten die we in de bodem van Flevoland vinden.

Loop je door dan kom je een 'work-in-progress' tegen: het wrak van de beurtvaarder zal in 2 tot 3 jaar tijd worden opgebouwd. Het schip, een openbaar vervoermiddel van zo'n 400 jaar geleden, wordt stukje bij beetje opgebouwd en zal uiteindelijk een prominente collectiepresentatie zijn van 18,5 meter lang. Goede verlichting maakt dat je als het ware door het schip heen kunt kijken, de vondsten uit het schip zullen uiteindelijk in een klimaatvitriene in een kuil onder het schip tentoon worden gesteld. Zolang de Beurtvaarder nog niet volledig is opgesteld, spelen kinderen in de kuil met een interactieve vloerprojectie een spel met weetjes en feiten uit de canon van Flevoland.

Loop je de trappen af, dan kom je in een multifunctionele zaal. De klimaatvitrines nodigen je uit om meer uit het depot van het museum te bekijken. De vitrines zijn hét podium voor het presenteren van de grote

collectie scheepsvondsten. Eenvoudig en op maat in te richten, zodat er gemakkelijk twee keer per jaar gewisseld kan worden.

Tussen de klimaatvitrites hangen twee projectoren. Het podium is geschikt voor het geven van lezingen en de ruimte zelf kan ook door onze partners worden gebruikt. Op de achterwand worden projecties getoond zoals bijvoorbeeld beeldmateriaal over de opgraving van de beurtvaarder met daarnaast tekst. We maken zoveel als mogelijk gebruik van het reeds ontwikkelde materiaal dat de afgelopen 20 jaar voor presentaties is gemaakt.

Het Watertheater en het verhaal van de Watermensen blijven onveranderd. De opstellingen zijn gerepareerd en in hun oude glorie hersteld.

Eerste Verdieping – de Middeleeuwen

Op de eerste verdieping waar voorheen de tentoonstelling 'OER' stond, kom je nu in de permanente tentoonstelling over de Middeleeuwen. Hier vind je de verhalen rondom de Hanzesteden, handel en strijd, met de Kogge en de Kuinre Burchten als kapstok. Hier introduceren we de tweede persona: Volrad. Op de werf in het modelbouwatelier wordt in de komende jaren een groot scheepsmodel van de Kogge gebouwd dat uiteindelijk een plaats krijgt bij de Volrad tentoonstelling.

Langs de achterwand is een grote klimaatvitrite gerealiseerd, waarin vondsten uit de middeleeuwen liggen. Doordat de hele vitrine van glas is gemaakt, wordt de constructie van het gebouw van architect Benthem weer zichtbaar.

Tweede Verdieping – Pionieren in Watermanagement

Als de bezoekers doorlopen naar de tweede verdieping komen ze in de Buis, de 'kijker', die vrij uitzicht biedt op Lelystad aan de ene kant en op het Markermeer aan de andere kant. In de buis kun je het spel Water de Baas spelen over omgaan met het water uit de lucht, in de grond, uit de rivieren en van de zee. Hoe doen we dat in Nederland en wie trekt aan de touwtjes? In de grote ruimte staan 100 grote kubussen van 50 x 50 x 50 cm die uitnodigen om je het water in Nederland te beheren. Opdrachten staan op touchscreens. Het spel is geschikt voor scholen én voor gezinnen met kinderen.

De Buis is ook goed te gebruiken voor partnerevenementen en voor trainingen of kleine congressen (capaciteit: 200 personen). Schermen, stoelen en tafels zijn beschikbaar.

Schokbetonschuur

Deze schuur is exemplarisch voor Flevoland met het verhaal over grootschalige landbouw. In de landbouwschuur worden schatten van de zeebodem getoond met als pronkstuk de opstelling van het scheepswrak van een Ventjager, een waterschip uit de 16e eeuw. In 2019 heeft de Ventjager een grote onderhoudsbeurt gehad, uitgevoerd door specialisten van Batavialand.

Om de oorspronkelijk functie van de Scholbetonschuur extra onder de aandacht van de bezoeker te brengen, zullen rondom de schuur landbouwwerktuigen tentoongesteld worden, zoals bijvoorbeeld een greppelfrees uit de collectie. Hier zal binnenkort hopelijk een mechanische werkplaats verschijnen, gerund door vrijwilligers met vakkennis zijn op dit gebied.

Multi-inzetbare tafels

De werf maakt houten ronde tafels, opklapbaar en verplaatsbaar. Een ronde tafel geeft plaats aan 9 bezoekers. De een doet dienst als ontvangstbalie, aan een andere tafel zitten bijvoorbeeld de deelnemers aan een workshop borduren. De inzet van de tafels is gekoppeld aan activiteiten. Dat kan lezen, koffiedrinken, spelen met lego, schrijven, een workshop of iets anders zijn dat uitnodigt tot interactie.

Strooikunst

Het museum van Batavialand biedt kunstenaars afkomstig uit Flevoland een podium om hun werk tijdelijk tentoon te stellen. We noemen het strooikunst waarmee we de bezoekers op steeds wisselde plaatsen in het museum willen verrassen en hedendaagse cultuuruitingen combineren met de historische presentaties van 7000 jaar Land-Water-Land in de tentoonstellingen.

Werf

Waar het museum meer verstillings- en verdieping biedt, is de werf een levendige locatie die onmiddellijk alle zintuigen prikkelt. Meerdere verhalen komen hier tot leven: de historische scheepsbouw, (de functie van) modelbouw, de handel en de strijd in de 17e eeuw en het verhaal van pionier Willem Vos.

Historische scheepsbouw

De werf is geen museale maar een werkende werf: Er wordt actief aan schepen gebouwd. De werkplaatsen worden bemand door leermeesters: Vaklieden die door jarenlange werkervaring oude technieken beheersen, op peil houden en deze creatief kunnen inzetten. Als depot en collectiehouder van scheepswrakken is het noodzakelijk om alle kennis mét de daarbij behorende technische vaardigheden in huis te hebben. Batavialand is in staat om archeologen, scheepsdeskundigen en leermeesters samen te brengen om accurate reconstructies van historische schepen te maken. Op dit moment wordt er gewerkt aan een waterschip. Nergens anders vind je deze combinatie van toegepast onderzoek en ter plekke produceren onder één dak. Dat maakt Batavialand uniek!

Kennis wordt op de werf getoetst en bijgeschaafd waar nodig: Begrijpen en zelf kunnen toepassen. Het maakt de werf tot een succesvol leerwerkbedrijf. Een plek waar Nederlandse en Europese vrijwilligers graag werken en ervaring op willen doen. Een plek waar MBO leerlingen van verschillende opleidingen uit de regio hun stages lopen.

Op de werf zie je een mix van kennis, leren en demonstreren. Door de weeks kun je als bezoeker over de schouder meekijken hoe leermeesters en leerlingen aan het werk zijn aan het schip of in de werkplaatsen. In het weekend geven vrijwilligers rondleidingen, demonstraties of workshops. De meer dan 250 vrijwilligers ondersteunen op regelmatige basis bij een van de werkplaatsen, staan de bezoekers te woord en gidsen groepen door Batavialand.

Handelskade

Op de werf komt op gezette tijden een handelskade die de 17e eeuw meer tot leven wekt. De 17e eeuw was dé eeuw van de handel en De Batavia was een handelsschip. Goederen werden verscheept naar verre oorden en nieuwe, kostbare producten werden mee terug genomen.

Het handelsverhaal waar Nederland via de rivieren toegangspoort was voor Europa, past goed binnen Batavialand. In het museum wordt het in een tijdlijn geplaatst. Op de werf wordt de 17e eeuw fysiek vormgegeven. Winkeltjes worden ingericht die in het weekend door ondernemers bemand worden. Het is een levendig decor, waar vrijwilligers het handelsverhaal kunnen vertellen vanuit een kaaswinkeltje, een kleermakerij, een kuiperij, een brouwerij.

De 7 Provinciën

Met een bloeiende handel komt ook macht en jaloezie om de hoek kijken. Dat betekende oorlog en strijd. Ook dat verhaal wordt verteld in Batavialand. De filmzaal is veranderd in een tentoonstellingszaal. In het midden staat met zijn 6,5 meter het 1:10 scheepsmodel van 'de 7 Provinciën', het vlaggenschip van Michiel de Ruyter. Een loopkuil zorgt ervoor dat groot en klein de binnenkant van het schip goed kan zien. Een maquette van de Rotterdamse werf laat zien waar het schip ooit is gebouwd. De ruimte wordt aangekleed met voorwerpen zoals wapentuig en een in de smederij gemaakte donderbus. Goede verlichting zorgt voor sfeer. Hier kunnen twee verhalen worden verteld: het verhaal van de 7 Provinciën én over de functie van modelbouw en bij het maken van scheepsreconstructies.

Modelbouwatelier

Vanuit de 7 Provinciën zaal loop je het modelbouwatelier in. In het atelier wordt gewerkt aan modellen van Scheepskamelen en aan een model van een Kogge. Het vakmanschap van modelbouw wordt verbonden met de werf enerzijds en de historisch onderzoek anderzijds.

Actuele historische scheepsbouw

Op de werf wordt aan een Waterschip gebouwd. Waterschepen voeren in de late middeleeuwen over de Zuiderzee en voeren de rivieren op. Voor dit project trekken de bouwers samen op met de scheepsarcheologen. Er zijn een paar tekeningen en enkele vondsten. Dit is het bronmateriaal van waaruit het schip gereconstrueerd wordt. Een mooi voorbeeld van toegepast onderzoek.

De Batavia

Het schip is een podium voor ervaringen en verhalen: Verhalen over de VOC-tijd, het verhaal van de ongelukkige reis met de Batavia met Lucretia als persona, het verhaal over Willem Vos en Lelystad. Door de Batavia meer aan te kleden/in te richten verdiep je de ervaring voor bezoekers. De verschillende dekken vertellen ieder een eigen verhaal, verbeeld door acteurs of verteld door gidsen. Acteurs (vrijwilligers) kunnen het leven aan boord voelbaar maken. Er zijn eindeloos veel historische verhalen te vertellen: over macht, jaloezie, afgunst, overleven, berechten, maar ook over de bouw van de Batavia sinds 1985 en het scholingsproject voor werkloze jongeren. In 2019 is gestart met de campagne om de Batavia aan Land te krijgen om het inmiddels oude schip permanent voor de bezoekers toegankelijk te houden.

EVENEMENTEN EN FESTIVALS

Batavialand, een podium met een diverse en wisselende programmering. Met het museum over Flevoland, de werf en de Batavia heeft Batavialand meerdere podia die zich voor de meest uiteenlopende activiteiten lenen. Van lezingen tot spellen spelen, van begeleide workshops tot verhalen luisteren, van zelf onderzoeken tot zelf smeden, van film kijken tot in een sprookje stappen, van kleine rondleidingen tot grote expedities.

Het is van belang al deze activiteiten aantrekkelijk te presenteren op de website. In 2019 is de menustructuur van de website aangepast. Er wordt gewerkt aan een overzichtelijke agenda, die gelijk duidelijk maakt hoeveel er te doen is. Batavialand positioneert zich als een dag-attractie voor het hele gezin. Het doel is dat iedere Nederlander en buitenlandse toerist denkt: 'Batavialand, daar is altijd wat te doen! Leuk en leerzaam. De moeite waard om vaker te bezoeken.'

EDUCATIE

Batavialand wil bezoekers een compleet dagje uit bieden en tegelijkertijd de vrijheid geven hoe ze hun dag invullen. Sommigen hebben de behoefte zelfstandig op onderzoek te gaan, anderen willen graag rondgeleid worden. Het aanbod van rondleidingen wordt uitgebreid, vooral in het museum. Belangrijk is daarbij het persoonlijk contact: de gids vertelt vanuit zijn of haar expertise, verhalend, en nodigt de bezoeker uit om in gesprek te gaan. Dat maakt de bezoeker actief en betrokken.

Bij expedities trek je er zelf op uit. De Scheepskat is een voorbeeld van een expeditie. De route van Sammy de Smid volgen is een ander voorbeeld. Een ondersteunende audiotour is een derde mogelijkheid. Het gaat erom dat de bezoekers die Batavialand kunnen kiezen uit diverse vormen van ondersteuning bij een bezoek. We bedienen daarbij zowel de individuele bezoeker als het (educatieve) groepsbezoek.

PUBLIEKSONDERZOEK EN -BENADERING

De nieuwe audiovisuele presentaties en audiotour in Batavialand worden bestuurd vanuit een centraal digitaal systeem, we noemen het Exponet. Nieuwe content is gemakkelijk toe te voegen aan het interne exponet en bezoekers loggen via de alom aanwezige Wifi in om toelichting te krijgen bij de diverse opstellingen in de Nederlandse, Engelse, Duitse en Franse taal.

We vragen via dit systeem ook of de bezoeker onze nieuwsbrief wil ontvangen en om een waardering te geven het aanbod. Het publieksonderzoek is op deze manier continu aanwezig waardoor we waardevolle marketing- en waarderingsgegevens kunnen verzamelen voor beleid, klantgerichtheid en de behoefte aan informatie bij de bezoekers.

10.2. VERPLICHTINGEN:

- *U moet in persberichten, uitnodigingen, aankondigingen, PR-materiaal en andere publicaties vermelden dat de activiteit mede mogelijk gemaakt is door een subsidie van de Provincie Flevoland.*
In 2019 hebben wij consequent aangegeven dat de activiteiten van Batavialand mogelijk zijn gemaakt met subsidie van de provincie Flevoland.
- *U leeft aantoonbaar de Code Cultural Governance na.*
In 2017 is het bestuursmodel omgevormd naar een Raad van Toezicht model conform de Code Cultural Governance. In januari 2018 is de Raad van Toezicht geïnstalleerd. De Raad en directeur-bestuurder werken in lijn met de code
- *Minimaal 6x per jaar ambtelijk overleg met een beleidsmedewerker van de Provincie Flevoland.*
Gedurende het verslagjaar is meerdere malen overleg gevoerd met beleidsmedewerkers van de Provincie door directeur-bestuurder Jan Vriezen, Manager Financiën en ICT Berry van den Hoorn en Hoofd Kennis en Collecties Willy van der Most over uiteenlopende onderwerpen zoals de voortgang van Batavialand, de ontwikkeling van het Masterplan, bekostigings- en prestatieafspraken en gebouwbeheer.
- *Minimaal 2x per jaar bestuurlijk overleg met een gedeputeerde van de Provincie Flevoland.*
In 2019 heeft diverse keren een overleg plaatsgevonden, met gedeputeerden Rijsberman, Fackeldey en Appelman. Hierbij was namens Batavialand de directeur aanwezig.

ONDERBOUWING, WAARUIT BLIJKT OP WELKE WIJZE DE GESUBSIDIEERDE ACTIVITEITEN EN PRESTATIES, ZOVEEL ALS MOGELIJK AANTOONBAAR, HEBBEN BIJGEDRAGEN AAN DE PROVINCIALE DOELEN:

- *De groei van de bekendheid van de Flevolandse geschiedenis, het draagvlak voor behoud en versterking van het Flevolands cultureel erfgoed*

Archeologie en prehistorie van Flevoland

De expositie 'Vergane schepen' met het wrak van de Ventjager en de presentatie en interactieve opstelling van 'de IJsselkogge' over de conservering van de IJsselkogge vertellen over de maritieme archeologie in Flevoland.

Het maritiem depot is een half open depot dat op afspraak te bezoeken is.

Het verhaal van de prehistorische bewoning van het Zuiderzee-/IJsselmeergebied wordt verteld in de Schatkamer met daarin de Swifterbantman (Neolithicum) en Michelle (Mesolithicum).

De ArcheoHotspot nodigt bezoekers uit om mee te helpen bij het toegankelijk maken van archeologische objecten. Tegelijkertijd wordt informatie gegeven over de werkzaamheden van de Flevolandse land- en maritieme archeologen.

Batavialand werkt nauw samen met de afdeling Flevoland van de Archeologische Werkgemeenschap Flevoland; de beheerder van het provinciaal archeologisch depot geeft begeleiding bij veldwerk, onder andere een scheepsopgraving in Noordoostpolder, en Batavialand biedt werkruimte (depot) en publieksruimte (ArcheoHotspot) aan deze vrijwilligers.

Batavialand organiseert erfgoedprojecten buiten de eigen locatie. In het rivierduingebied van Oostelijk Flevoland is op de vindplaats grafveld S2 een monument Swifterbantcultuur gemaakt.

Waterbeheer en Zuiderzeeproject

Het Watertheater is een interactieve opstelling waarin kinderen kunnen spelen en tegelijkertijd leren over dijken, sluizen en overstromingen.

De film 'de droom van Lely' geeft aan bezoekers in vier talen een introductie op het Zuiderzeeproject.

Geschiedenis Flevoland

De tentoonstelling Flevowand (inclusief de Canon van Flevoland) is een overzichtstentoonstelling die de bezoeker meeneemt op de door tijdlijn door de Flevolandse geschiedenis; van prehistorie tot en met het heden.

- *De toeristisch-recreatieve gebiedspromotie en ontwikkeling van het kustgebied van Lelystad*

Gebiedspromotie

Batavialand neemt deel aan Nederland Waterland. Voor de provincie Flevoland is Batavialand één van de watericonen naast o.a. Museum Schokland en het Waterloopbos. Eén van de doelstellingen binnen Nederland Waterland is het creëren en aantrekken van internationaal bezoek aan iconische plekken/gebieden.

Ontwikkeling kunstgebied

Voor de ontwikkeling van het kustgebied van Lelystad participeert Batavialand in de stuurgroep Bataviakwartier waarbij onder leiding van de gemeente Lelystad wordt nagedacht over het verder ontwikkelen en aantrekkelijker maken van het kustgebied.

10.3. FINANCIËEL OVERZICHT 2019 IN RELATIE TOT BEGROTING

	Realisatie	Begroting	Vershil
	€	€	€
PF1705 Meertaligheid	9.039	0	9.039
PF1711 Publiekbenadering-presentatie	16.612	0	16.612
PF1713 Versterking organisatie	16.573	0	16.573
PF1801 Voorlopig ontwerp erfgoedpark	89.673	0	89.673
PF1802 Definitief ontwerp erfgoedpark	142.258	0	142.258
PF1803 Fondsenwerving	12.810	0	12.810
PF1805 Waterdicht maken Batavia	65.387	0	65.387
PF1807 Evenementen/festivals	20.000	0	20.000
PF1808 Educatie	29.898	0	29.898
PF1809 Publiekbenadering/onderzoek	24.970	0	24.970
PF1901 Definitief ontwerp, ontwikkelkosten	122.368	135.000	-12.632
PF1902 Fondsenwerving	84.004	85.000	-996
PF1903 Positionerings/lanceringscampagne/marketing	86.660	110.000	-23.340
PF1905 Publiekprojecten	150.232	150.000	232
PF1906 Evenementen/festivals	57.662	55.000	2.662
PF1907 Educatie	40.289	35.000	5.289
PF1908 Publieksonderzoek/benadering	24.767	25.000	-233
PF1909 Friciekosten	24.965	25.000	-35
PF1910 Versterking organisatie	51.297	50.000	1.297
PF1904 Batavia aan land	0	214.000	-214.000
	1.069.464	884.000	185.464
Opslag overhead	113.000	147.000	-34.000
	1.182.464	1.031.000	151.464

De afwijkingen ten opzichte van de begroting 2019 zijn als volgt:

PROJECTEN

De *projecten* lopen ongeveer € 151 k. voor op de begroting doordat:

- In 2019 is inhoudelijk een vervolg gegeven op delen volgend uit het masterplan waardoor een hogere uitnutting heeft plaatsgevonden doordat verlegde lasten uit 2017 en 2018 tot uitnutting zijn gekomen.
- De lasten met betrekking tot fondsenwerving welke in voorgaande jaren niet volledig tot uitnutting waren gekomen zijn door extra (beheersmatige) inspanningen in 2019 gerealiseerd;
- De hogere lasten met betrekking tot publiek, positionerings- en lanceringscampagne, marketing hebben met name betrekking op verlegde lasten vanuit 2017 en 2018. Tevens is op de uitvoering van meertaligheid een vervolg gegeven in 2019;
- De lasten met betrekking tot de Batavia op het land lopen achter doordat de werkzaamheden waar grote lasten uit voort vloeien volgen in 2020/2021;
- De lasten voor publieksprojecten zijn gemaakt;
- De lasten met betrekking tot evenementen/festivals en educatie zijn volledig benut in 2019 . Tevens zijn dor intensivering de gelden uit 2018 gerealiseerd;
- Door het later beschikbaar komen van het masterplan zijn in 2017 en 2018 de lasten met betrekking tot publieksbenadering/onderzoek aangehouden. In 2019 is hier vervolg aan gegeven waardoor volledige realisatie van gelden heeft plaatsgevonden;
- Het budget van 2017 voor de onvoorziene lasten ad € 25 k. is tot uitgave gekomen;
- De lasten voor versterking van de organisatie zijn gemaakt.
- Investering m.b.t. subsidiebaton zijn direct ten laste van subsidiebaton gebracht. Voor het ontwikkelgeld betreft dit € 301.028.

11. BIJLAGEN: PROVINCIE FLEVOLAND, BESCHIKKING BOEKJAARSUBSIDIE

1-1-2019 t/m 31-12-2019

€ 1.520.694,-

11.1. PRESTATIE AFSPRAKEN

COLLECTIEBEHEER

1. *Beheer van de collecties conform de geldende museale normen*

Batavialand beheert collecties en verricht onderzoek naar deze collecties. Deze werkzaamheden en een bijbehorend publieksprogramma worden uitgevoerd bij Batavialand onder het label van het Cornelis Lelycentrum. Ten grondslag aan het beheer van de collecties liggen qua wetgeving, regelgeving, kaders en randvoorwaarden de Erfgoedwet, de Kwaliteitsnorm Nederlandse Archeologie en de Museumregistratie van de Nederlandse Museumvereniging die eisen stelt aan het collectiebeheer en aan Batavialand als geregistreerd museum.

Namens de overheid houdt de Erfgoedinspectie toezicht op het beheer van de (overheids-)collecties van Batavialand.

Batavialand beheert de maritieme archeologische rijkscollectie en heeft hiervoor een beheerovereenkomst afgesloten met het Rijk. In de beheerovereenkomst spreekt de minister van OCW de intentie uit om aan het Maritiem Depot van Batavialand de status te geven van Nationaal Scheepsarcheologisch Depot. Het beheer van de collectie is afgesproken voor onbepaalde tijd. De collectie wordt fysiek beheerd in drie depots, in Lelystad de kleine stukken, bij Pot in Amersfoort de grote stukken en bij Nijkerk/Zeewolde bevindt zich een 'wrakkenkerkhof' waarin wrakken en delen daarvan onder het maaiveld begraven liggen.

Bij het in beheer geven van de collectie is door Batavialand een stand van zaken opgemaakt van het beheer van de collectie en is met de Rijksdienst voor het Cultureel Erfgoed een programma afgesproken voor het wegwerken van de achterstanden in acht jaren tijd voor in totaal 1,4 miljoen euro. Bij elke aanvraag binnen dit programma wordt bekeken op welke wijze Batavialand en Rijksdienst kunnen bijdragen aan het inlopen van de achterstanden.

In 2019 vond de uitvoering van de tranche 2018 plaats: de verdere bouw en inrichting van een restauratieatelier, de verdere ontwikkeling van een mobiele PEG-installatie, waarmee los scheepshout geconserveerd kan worden, en het toegankelijk maken en digitalisering van het opgravingsarchief.

In 2019 werd een nieuwe tranche aangevraagd en goedgekeurd: de ontwikkeling van een mobiele fotostudio en het fotograferen van 16.500

objecten met extra inzet van fte, het verbeteren van de basisregistratie van de collectie met extra fte-inzet en de ontwikkeling van mobiele units voor de conservering van klein hard en zacht hout.

De provincie Flevoland heeft met Batavialand een dienstverleningsovereenkomst gesloten voor het beheer van het Provinciaal Depot voor Bodemvondsten van Flevoland voor de duur van drie jaren. In 2017-2018 is het organisch en anorganisch depot in m² uitgebreid en is een 0,7 fte assistent-depotbeheerder ingewerkt om het werk over te kunnen nemen van de depotbeheerder die in augustus 2018 met pensioen ging. In 2019 is de landelijk ontwikkelde digitale pakbon geïmplementeerd en is met extra inzet van een assistent-depotbeheerder gestart met de digitalisering van het opgravingsarchief. De collecties van de werf en het museum zijn ondergebracht in de Stichting Batavialand Collecties. Doel van deze stichting is het in stand houden, beheren en verwerven van collecties op het gebied van Flevoland en de maritieme geschiedenis (incl. maritieme archeologie) en het beheer van onderzoeksmateriaal op voornoemde gebieden. Met de Stichting voor het Bevolkingsonderzoek in de drooggelegde Zuiderzeepolders/Sociaal Historisch Centrum voor Flevoland is een bruikleenovereenkomst gesloten voor het beheer van de collecties. Een 'beheercommissie' ziet erop toe dat besluiten over de collectie en het historisch onderzoek naar deze collectie door de directeur/bestuurder worden genomen in overeenstemming met en na overleg met deze commissie. In deze commissie hebben zitting hoogleraar bestuurskunde Erasmus Universiteit Amsterdam Wim Derksen, emeritus hoogleraar Land en Water Ontwikkeling, UNESCO-IHE, Delft, Bart Schultz en hoofdofficier van het Parket-Generaal in Den Haag, Diederik Greive. De commissie is in 2019 tweemaal bijeen geweest. De Stichting Historische Schepen is door Batavialand in het leven geroepen voor het verwerven en beheren van schepen. Hierin zijn het beheer van de Batavia, het Waterschip en De 7 Provinciën voorzien.

Bij Batavialand wordt ernaar gestreefd om alle collecties zoveel mogelijk in onderlinge samenhang en op eenzelfde wijze te beheren om een zo groot mogelijke synergie en efficiency in het beheer van de collecties te kunnen bewerkstelligen.

In het collectieplan worden de collecties beschreven en wordt achtereenvolgens ingegaan op de herkomst van de collecties, het collectieprofiel van Batavialand, het acquisitiebeleid, de deponering van vondsten en bijbehorende documentatie, het proces van selectie en de-selectie, het fysieke beheer, de conservering en restauratie, de toegankelijkheid, het bruikleenbeleid, het ter beschikking stellen aan derden, de presentatie van de collectie en de veiligheidszorg (in de vorm van collectiehulpverlening en een calamiteitenplan). Het werk aan het collectieplan is een continue activiteit geworden met aanpassingen op basis van voortschrijdend inzicht.

Batavialand is beheerder van zeven depots:

1. Een niet geklimatiseerd bibliotheekdepot met achtergrondwerken en tijdschriften in de kelder van de depottoren in Lelystad;
2. Een geklimatiseerd Museaal Depot met objecten betreffende de geschiedenis van Flevoland en het Zuiderzeeproject in de kelder van de depottoren in Lelystad;
3. Een geklimatiseerd Provinciaal Depot voor Bodemvondsten van Flevoland met archeologische vondsten betreffende de provincie Flevoland;
4. Een niet geklimatiseerd Maritiem Depot met kleine maritiem-archeologische objecten betreffende het maritieme verleden van Nederland op de eerste verdieping in de depottoren in Lelystad;
5. Een geklimatiseerde archiefbewaarplaats die voldoet aan de eisen van de Archiefwet 1995 op de derde verdieping van de depottoren in Lelystad voor het bewaren van papieren en digitale archieven, foto's, dia's, films en video's, kaarten en tekeningen;
6. Het zgn. wrakkenkerkhof van Nijkerk/Zeewolde, aangewezen door de minister van OCW als bewaarplaats voor scheepsvondsten;
7. En een niet geklimatiseerd depot bij Pot in Amersfoort voor het beheer van pre-collectie en grote maritiem-archeologische objecten.

De collectiebeheerders monitoren de collectie van Batavialand in de depots en in de tentoonstellingen op temperatuur, luchtvochtigheid en licht. Bij te grote afwijkingen van de toegestane waarden wordt actie ondernomen in de zin van verplaatsing van objecten en/of aanbrengen van lichtwerende folie, bijstelling van en/of extra onderhoud aan de klimaatkasten of gebruikmaking van vocht-onttrekkers.

Regulier wordt gewerkt aan het onderhoud van de collectie en ter voorbereiding op bruiklenen en tentoonstellingen worden objecten en archiefstukken gerestaureerd.

In 2019 is door alle collectiebeheerder een cursus collectiehulpverlening gevolgd.

2. *Handhaven museumregistratie zodat de museumkaart gehanteerd kan worden*

In 2017 verwierf Batavialand van het Bureau Museumregistratie van de Museumvereniging de status van museum.

De conservator museale collectie, tevens museumconsulent van Flevoland, onderhoudt deze registratie. Deze houdt in dat de verplichte jaar- en beleidsstukken worden toegevoegd in de database van het Bureau Museumregistratie.

3. *Standplaatscontrole voor collecties en bibliotheek*

Omdat in 2018 de gehele maritiem archeologische bibliotheek bij Batavialand is ondergebracht, is in 2019 de standplaatscontrole met name uitgevoerd op de historische bibliotheken van de RIJP en ZZW

die Batavialand in beheer heeft. De controle had een grote sanering als resultaat; veel exemplaren bleken meer dan tweemaal aanwezig in de collectie.

4. *Handhaven digitale toegankelijkheid catalogi*

In 2019 zijn de abonnementen voor Adlib (catalogus Maritiem Archeologisch Depot), Atlantis 5.0 (catalogus erfgoedcollecties Flevoland) en TMS (catalogus provinciaal archeologisch depot) voortgezet. Daarnaast zijn zgn. api's vervaardigd voor de doorgeleiding van beschrijvingen en metadata vanuit deze catalogi naar CollectieNederland.nl en het Netwerk Oorlogsbronnen zodat Batavialand ook op deze platforms zichtbaar is.

COLLECTIEONDERZOEK

5. *Realiseren van artikelen*

Onderzoekers van Batavialand publiceren hun artikelen steeds minder in gedrukte vorm (zie hieronder) en steeds meer online, liefst via de website Flevolandsgeheugen.nl. Dit doen zij om zoveel mogelijk mensen te bereiken en het geheugen van Flevoland op één centrale plek te completeren. In 2019 zijn 34 artikelen toegevoegd aan FlevolandsGeheugen.nl.

6. *Realiseren van publicaties*

Vanuit het Cornelis Lelycentrum van Batavialand wordt voor verschillende doelgroepen en in velerlei vorm (blogs, vlogs, boeken, websites, interviews voor radio en tv, sociale media) bijgedragen aan publicaties van Batavialand of anderen. In het hieronder volgende overzicht wordt een niet volledige opsomming gegeven van enkele zelfstandige bijdragen in gedrukte media:

- André Geurts, 'Landschapsbouw in Flevoland. Knardijk in context' in: Knardijk. Symposium en excursie Heemschut Flevoland, 18 mei 2018. Heemschut Flevoland/Erfgoedvereniging Heemschut ed. (z.p. 2019) 37-51.
- André Geurts, 'Natuur en cultuur op Schokland. Een spannende twee-eenheid' in: *Rondom Schokland. Cultuurhistorisch tijdschrift* 59 (2019) nr. 1 (voorjaar) 19-26.
- André van Holk, 'Zeewolde, parel in de polder. Bijzondere ruimtelijke kwaliteit', *Flevoland Magazine* (2019) 29.
- Arent D. Vos e.a., *Wereldvondsten uit een Hollands schip. Basisrapportage BZN17/Palmhoutwrak* (Haarlem 2019).
- In samenwerking met Heemschut Flevoland is door onderzoeker Henk Pruntel een publicatie gemaakt over de Knardijk. <http://assets.heemschut.nl/docs/ab63b7e3-34f1-40cd-94ab-0462343aa7bb.pdf>
- *De cultuur van het avontuur*. Oost Flevoland Woondiensten, Batavialand en Remco van Diepen (red.) (Dronten 2019).

- Lenie Hanse et al., *Zeewolde zien. Eigenheid in architectuur, kunst en ruimte*. Steunpunt Architectuur en (jonge) Monumenten van Flevoland (2019).
- Remco van Diepen, 'Inzet en betrokkenheid. De Huurders Belangen Vereniging van 2000 tot nu', *OFW Vizier. Bewonersblad van Oost Flevoland Woondiensten* jg. 22 (september 2019) 7-10.
- Remco van Diepen, "In één keer goed", *OFW Vizier. Bewonersblad van Oost Flevoland Woondiensten* jg. 22 (juli 2019) 7-10.
- Remco van Diepen, "Geef die jongen een huis, kom op!" Dronten in de jaren zestig', *OFW Vizier. Bewonersblad van Oost Flevoland Woondiensten* jg. 22 (februari 2019) 7-10.
- Remco van Diepen, "Wie bouwt heeft gelijk." Sociale woningbouw in de jaren '70', *OFW Vizier. Bewonersblad van Oost Flevoland Woondiensten* jg. 22 (april 2019) 7-10.
- Provincie Flevoland, Remco van Diepen en Willy van der Most, *In vrijheid kiezen. Nationale viering van de bevrijding in Flevoland – Almere, 5 mei 2019*. Provincie Flevoland (Lelystad 2019).
- Wouter Waldus et al. 'The IJsselcog project: from excavation to 3 D reconstruction', *International Journal of Nautical Archaeology* 48 (2019) nr. 2, 466-494.

OVERIGE ZAKEN

7. *Openstelling Werf en Museum voor het publiek van dinsdag tot en met zondag, m.u.v. enkele feestdagen*
 Batavialand is geopend maandag t/m zaterdag van 10.00 tot 17.00 uur, en op zondag van 11.00 tot 17.00 uur. Op 25 december en 1 januari is Batavialand gesloten. Op 5 december, 24 december en 31 december sluit Batavialand om 15.00 uur. In 2017 heeft Batavialand een seizoensplanning ingevoerd die inhoudt dat Batavialand in 2019 in de winterperiode tot 18 februari gesloten was voor bezoekers op de maandagen met uitzondering van de Krokusvakantie.
8. *Openstelling Maritiem Archeologisch Depot voor rondleidingen*
 Het Maritiem Archeologisch Depot is zodanig ingericht dat gemakkelijk rondleidingen in het depot kunnen worden gegeven. Bij de verhuizing van de collectie en inrichting van het depot is erop gelet dat ook mensen met een beperking zich ook gemakkelijk tussen de vitrinekasten door zouden kunnen bewegen. Hierdoor is een zogenaamd 'half open depot' ontstaan waar bij verschillende gelegenheden in 2019 rondleidingen zijn gegeven.

9. Doelstelling: 100.000 bezoeken

Batavialand biedt met een binnen- en buitenlocatie (museum en werf) een attractie waar je kunt zien, doen en beleven. Of het nu mooi of slecht weer is. In de genoemde periode heeft Batavialand 94.653 (2018: 91.693) bezoeken mogen verwelkomen.

10. Wisseltentoonstellingen in 2019

In de Schatkamer van Batavialand was in januari 2019 nog de tentoonstelling te zien over het verhaal van Hans Brinker (het jongetje met de vinger in de dijk). Op 19 januari vond een donateursbijeenkomst plaats en toen is door bruikleengever Bijlsma een lezing over de tentoonstelling gegeven. Onderzoeker/vrijwilliger Bart Schultz gaf op 27 januari een rondleiding door de expositie. Hij had de ontstaansgeschiedenis van het Brinkerverhaal helemaal uitgezocht en ontdekt dat de Française Eugénie Foa (1796-1852) de schrijfster was van het verhaal in plaats van de hiervoor meestal genoemde Amerikaanse Mary Mapes Dodge.

In 'de kuil' in het museum was van januari tot maart de tentoonstelling Depotschatten van het Zuiderzeeproject te zien.

De tentoonstelling van scheepsmodellen uit de eigen collectie, 'Kleinscheeps', was van 16 mei tot 11 november bij Batavialand te zien op de werf én in het museum. Deze expositie werd geopend door de Commissaris van de Koning van Flevoland, Leen Verbeek, die zelf een fervent modelbouwliefhebber is.

Maquettes van de Regenboogbuurt in Almere Buiten waren bij Batavialand ten slotte te zien in het weekend van 1-3 november.

11. Openstelling ArcheoHotspot

Elke woensdagmiddag en vrijdag, en bij speciale gelegenheden, was de ArcheoHotspot in 2019 open voor publiek. De archeologie waarmee het publiek mag werken komt uit de rijks- en provinciale collectie, en geprobeerd wordt om zoveel mogelijk te werken met pas opgegraven materiaal. Eén vitrine in de hotspot werd ingericht met vondsten uit het vuilnisschuitje ZP5-6 dat in de zomer van 2019 in het kader van de Summerschool van de RCE opnieuw was opgegraven. De getoonde vondsten helpen om in het museum het verhaal te vertellen van de maritieme archeologie en het bijzonder grote aantal scheepswrakken dat in Flevoland is gevonden.

In 2019 bezochten ongeveer 2.750 mensen de HotSpot (1.550 volwassenen en 1.200 kinderen) en gewerkt werd onder meer met vondstmateriaal van de scheepsopgraving in de Noordoostpolder. Archeologen Joran Smale en Tineke Roovers en vrijwilligers van de afdeling Flevoland van de Archeologische werkgemeenschap Nederland zorgen voor de ontvangst van bezoekers in de hotspot.

12. *Restauratieatelier*

Het werken in het restauratieatelier is vanuit de Flevozaal zichtbaar gemaakt door plaatsing van een ruit. Als er geen collectietechnicus aanwezig is in het restauratie atelier kunnen bezoekers een videopresentatie van de werkzaamheden bekijken die wordt geprojecteerd op de ruit.

13. *Start Campagne Red de Batavia*

Op 29 juni is de campagne “Steun ons maritiem verleden met toekomst, Breng de Batavia aan Land’ gestart met als doel het verzamelen van de benodigde middelen om de Batavia permanent aan land te krijgen zodat het schip voor bezoekers veiliggesteld kan worden.

14. *Bevordering educatief aanbod*

Batavialand organiseerde in 2019 diverse evenementen zoals de Nationale Archeologiedagen, Cornelis Lely Lezing, Maand van de Geschiedenis en de Bataviadag. Bij de ambachten op de werf werden workshops gegeven en op de werf en de Batavia treden gidsen en verhalenvertellers op. Alle schoolvakanties stonden in het teken van extra speurtochten, speel- en doe-activiteiten.

In de zomer is in samenwerking met Ans en Georg Fromm gestart met het varen met de MS Waddenzee vanaf de steiger van Batavialand. Aan boord is een tentoonstelling te zien over de inpolderingen en de betekenis van het Werkeiland Lelystad.

Met de afdeling Flevoland van de Nederlandse Genealogische Vereniging werden vier lezingen georganiseerd in Batavialand:

- 23 februari, mw. Welmoed Brons, documentair informatiespecialist Nederlands Instituut voor Militaire Historie, Militaire voorouders en genealogische bronnen;
- 23 maart, dhr. Rob Dix, oud-voorzitter NGV, Onderzoek doen naar Duitse voorouders in Duitse (digitale) archieven;
- 29 september. mw. Mienke te Hennepe, Museum Boerhaave, Geneeskunde in voorgaande eeuwen (1700-1900);
- 26 oktober, mw. dr. Anita van Dissel, universitair hoofddocent RU Leiden, Van zeil naar stoom, reizen over zee.

Met de afdeling Flevoland van Heemschut is op 4 oktober een symposium en excursie georganiseerd, 'Eigenwaarde, de betekenis van het Flevolandse groen', over het landschap van Flevoland. Gekozen werd voor dit onderwerp omdat de claims op kennis over het ontwerp en de aanleg van het Flevolandse landschap (woningbouw, klimaat) steeds groter worden terwijl deze kennis lijkt te verdwijnen.

Het programma was als volgt:

- Ontvangst door Willy van der Most, hoofd kennis en collecties Batavialand;
- Introductie door Peter Nijhof, dagvoorzitter en voorzitter Heemschut Flevoland;
- Lezing door Evert Vermeer, landschapsarchitect RIJP en Staatsbosbeheer, en bestuurder gemeente Lelystad en provincie Flevoland;
- Lezing door Ronald van Heerde, adviseur groen en landschap bij Rijkswaterstaat Midden-Nederland en betrokken bij de groene aankleding van de A6 tussen Muiderberg en Lemmer;
- Lezing door Lodewijk van Kemenade, projectleider Landschapsbeheer Flevoland, over werkzaamheden Landschapsbeheer aan het behoud, beheer en de ontwikkeling van de Flevolandse natuur en het landschap buiten de natuurgebieden.

De bus-excursie voerde door Oostelijk Flevoland en toelichtingen werden gegeven door deskundigen aan boord. De reizigers werden voorzien van plattegronden met de route en een overzicht van de landschapsarchitecten van Oostelijk Flevoland, gemaakt door landschapsarchitect Jan Wouter Bruggenkamp.

Door het Steunpunt Archeologie en (jonge) Monumenten van Flevoland zijn de volgende bijeenkomsten georganiseerd:

- 24 januari, informatie-uitwisseling over het Flevolandse erfgoed in Batavialand;
- 21 maart, Kerkenvisies voor gemeenten en kerkbestuurders in de Bantsiliek in Bant;
- 13 juni, voorlichtingsbijeenkomst 'Van omgevingsvisie op weg naar omgevingsplan', georganiseerd met de RCE in Batavialand;
- 1 november, de Erfgoedsafari met bezoeken aan voorbeeldprojecten van gemeenten in Flevoland;
- 6 december, bijeenkomst Erfgoed & Toerisme, 'Zichtbaar maken van erfgoed: dé kans voor erfgoed en toerisme in Flevoland'.

#COLLECTIEVISSEN

Met de #Collectievissen wordt door Joran Smale, conservator van de maritieme archeologische rijkscollectie, elke week vanuit het Twitteraccount van Batavialand @Batavialand, een object belicht uit het maritiem archeologisch depot. De conservator kiest de objecten en maakt de begeleidende tweets in het Engels en Nederlands. Hij probeert zoveel mogelijk aan te sluiten op de landelijk gekozen thema's.

11.2. VERPLICHTINGEN:

- *In persberichten, uitnodigingen, aankondigingen, PR-materiaal en andere publicaties vermelden dat de activiteit mede mogelijk is gemaakt door een subsidie van de Provincie Flevoland.*
In 2019 is in alle publieksuitingen en wervingsinitiatieven consequent aangegeven dat de activiteiten van Batavialand mogelijk zijn gemaakt met subsidie van de provincie Flevoland.
- *U leeft aantoonbaar de Code Cultural Governance na.*
In 2017 is het bestuursmodel omgevormd naar een Raad van Toezicht model conform de Code Cultural Governance. In januari 2018 is de Raad van Toezicht geïnstalleerd. De Raad en directeur-bestuurder werken in lijn met de code
- *Minimaal 6x per jaar ambtelijk overleg met een beleidsmedewerker van de Provincie Flevoland.*
Gedurende het verslagjaar is meerdere malen overleg gevoerd met beleidsmedewerkers van de Provincie door directeur-bestuurder Jan Vriezen, Manager Financiën en ICT Berry van den Hoorn en Hoofd Kennis en Collecties Willy van der Most over uiteenlopende onderwerpen zoals de voortgang van Batavialand, de ontwikkeling van het Masterplan, bekostigings- en prestatieafspraken en gebouwbeheer. Daarnaast hebben Willy van der Most en depotbeheerder Tineke Roovers ook enkele malen gesproken met beleidsmedewerkers van de provincie over het beheer van het Provinciaal Depot voor Bodemvondsten van Flevoland.
- *Minimaal 2x per jaar bestuurlijk overleg met een gedeputeerde van de Provincie Flevoland.*
In 2019 heeft diverse keren overleg plaatsgevonden, respectievelijk met gedeputeerden Rijsberman, Fackeldey en Appelman. Hierbij was namens Batavialand de directeur aanwezig.

ONDERBOUWING, WAARUIT BLIJKT OP WELKE WIJZE DE GESUBSIDIEERDE ACTIVITEITEN EN PRESTATIES, ZOVEEL ALS MOGELIJK AANTOONBAAR, HEBBEN BIJGEDRAGEN AAN DE PROVINCIALE DOELEN:

- *De groei van de bekendheid van de Flevolandse geschiedenis*
Batavialand vertelt het verhaal van leven op de grens van land en water. Dat is zichtbaar in onze collectie en in het aanbod van activiteiten. Mede door onze participatie in de Culturele Haven kunnen leerlingen van het basisonderwijs in Batavialand leren en ontdekken over de Flevolandse geschiedenis.
- *Het draagvlak voor behoud en versterking van het Flevolands cultureel erfgoed*
Batavialand biedt ook inhoudelijke ondersteuning aan projecten van derden, bijvoorbeeld door mee te werken aan het veldwerk van de werkgroep Over de Maas in Dreumel, om zodoende begeleiding te geven bij scheepsopgravingen of zich in te zetten voor de conservering en presentatie van de Zwammerdamschepen bij Archeon in Alphen aan den Rijn.
Experts van Batavialand zijn bestuurlijk actief in provinciale verenigingen (NGV Flevoland, AWN Flevoland, Heemschut Flevoland, St. Kennistransfercentrum Flevoland, Genootschap Flevo) en (inter)nationale organisaties (OPEN: Overleg van Provinciale Erfgoedhuizen Nederland, Vereniging voor Science Centra, EXARCH (experimentele archeologie)). Hiermee dragen zij in aanzienlijke mate bij aan de bekendmaking over, het behoud en de versterking van het Flevolandse en nationale varende en waterstaats-erfgoed.
- *De toeristisch-recreatieve gebiedspromotie en ontwikkeling van het kustgebied van Lelystad.*
Batavialand neemt deel aan Nederland Waterland. Voor de provincie Flevoland is Batavialand één van de watericonen naast o.a. Museum Schokland en het Waterloopbos. Een van de doelstellingen binnen Nederland Waterland is het creëren en aantrekken van internationaal bezoek aan iconische plekken/gebieden.
Voor de ontwikkeling van het kustgebied van Lelystad participeert Batavialand in de Stuurgroep Bataviakwartier waarbij onder leiding van de gemeente Lelystad wordt nagedacht over het verder ontwikkelen en aantrekkelijker maken van het kustgebied.

OVERIG

- *De publieke aandacht voor en attractieve presentatie van de collecties die Batavialand beheert en die recht doet aan de waarde en betekenis van de collectie*

In 2019 is gekozen om te focussen op online media en regionale media om aandacht te vragen voor de collectie en de presentaties. Wekelijks wordt op twitter aandacht gegeven aan een bijzonder object uit de collectie met een foto en een korte toelichting (NL-EN)

Medewerkers van Batavialand treden maandelijks op in het radioprogramma 'Dit is Flevoland' van Omroep Flevoland. Sinds september komt Batavialand elke vrijdagmiddag in de beeldradiuitzending van Omroep Flevoland. Verdeeld over de thema's Batavia aan Land, ambachten, archeologie en tentoonstellingen komt iedere week een medewerker van Batavialand over ontwikkelingen in de collectie of actuele zaken in het museum of op de werf.

- *De toegankelijkheid van de door Batavialand beheerde collecties voor geïnteresseerden, specifiek ook voor de archeologische werkgemeenschap.*

De collecties van Batavialand zijn beschreven in verschillende catalogussystemen. Het Maritiem Archeologisch Depot maakt gebruik van Adlib voor de objectenregistratie, conservering objecten en bibliotheek, en van Picturae voor registratie van de afbeeldingen. Het Provinciaal Depot voor Bodemvondsten beschrijft de collectie met The Museum System en de erfgoedcollecties van Flevoland, incl. werfarchief en bibliotheek zijn beschreven in één catalogus op maat (Atlantis 5.0) gemaakt door Deventer te Bunschoten.

In 2019 waren alle collecties van Batavialand voor het publiek toegankelijk via één portaal: CollectieNederland.nl. FlevolandsGeheugen.nl is een veel bezochte provinciale verhalenwebsite waarop onderzoekers de resultaten van de mondelinge geschiedschrijving van Flevoland plaatsen. Ook bezoekers kunnen hun verhaal op deze site kwijt en men kan op elkaars verhaal reageren, favoriete verhalen markeren en verhalen met vrienden en anderen delen via sociale media. In 2019 zijn vooral verhalen toegevoegd n.a.v. de interviews die vrijwilligers van Landschapsbeheer Flevoland afnamen voor het oral history project Zeewolde en de interviews die Remco van Diepen afnam in opdracht van Woondiensten Oostelijk Flevoland.

Voor sommige projecten van Nieuw Land zijn nog steeds websites aanwezig (Waterschrijvers, Canon van Flevoland, Vergane Schepen, blog Zuiderzeevervisserij) waarvan de content geleidelijk aan wordt overgezet naar de website en huisstijl van Batavialand.

De Flevolandse afdeling van de Archeologische Werkgemeenschap Nederland heeft haar honk in Batavialand. Voor hen is een speciale vergader-, werk- en publieksplek ingericht in de ArcheoHotspot in het museum. Ook nemen zij deel aan alle activiteiten van het provinciaal archeologisch depot en al het archeologische veldwerk zowel voor wat betreft de landarcheologie als de maritieme archeologie.

11.3. FINANCIËEL OVERZICHT IN RELATIE TOT BEGROTING

STAAT VAN BATEN EN LASTEN OVER 2019

	<u>Realisatie</u> <u>2019</u> €	<u>Begroting</u> <u>2019</u> €	<u>Verschil</u> €
Baten	<u>4.958.650</u>	<u>5.522.271</u>	<u>-563.621</u>
	<u>4.958.650</u>	<u>5.522.271</u>	<u>-563.621</u>
Lasten ten behoeve van projecten	1.004.104	1.316.450	-312.346
Lasten overige baten	180.474	303.117	-122.643
Personeelskosten	1.761.358	1.807.463	-46.105
Afschrijvingen	17.213	36.983	-19.770
Overige personeelslasten	396.501	378.097	18.404
Huisvestingslasten	824.550	945.558	-121.008
Exploitatielasten	58.617	337.004	-278.387
Verkooplasten	199.186	148.209	50.977
Autolasten	7.195	14.100	-6.905
Kantoorlasten	168.575	91.790	76.785
Algemene lasten	<u>93.730</u>	<u>133.010</u>	<u>-39.280</u>
Som der lasten	<u><u>4.711.503</u></u>	<u><u>5.511.781</u></u>	<u><u>-800.278</u></u>
Bedrijfsresultaat	247.147	10.490	236.657
Financiële baten en lasten	<u>-9.363</u>	<u>-10.490</u>	<u>1.127</u>
Saldo baten en lasten	<u><u>237.784</u></u>	<u><u>-</u></u>	<u><u>237.784</u></u>

De afwijkingen ten opzichte van de begroting 2019 ad € 237 k. zijn als volgt:

BATEN

De *baten* lopen ad € 564 k. achter op de begroting door dat:

- In overleg verschuiving van activiteiten en kosten naar volgende boekjaren heeft plaatsgevonden waardoor niet volledige uitnutting van subsidiegelden heeft plaatsgevonden (ontwikkeling ad € 214k);
- Bepaalde subsidiegelden ten tijde van het begroten niet bekend waren wat een afwijking geeft t.o.v. de begroting;
- Investering m.b.t. subsidiebatens direct ten laste van subsidiebatens ad € 626 k zijn gekomen waarbij € 301 k betrekking heeft op ontwikkelgelden, € 300 k op RCE gelden en € 25 k op overige subsidie gelden;
- Eind 2019 is er met niet betalende donateurs contact gezocht. Dit heeft enerzijds geleid tot het alsnog ontvangen van gelden anderzijds heeft dit geleid tot opzeggingen. Derhalve geeft dit een afwijking van € 17 k t.o.v. de begroting;
- Geraamde sponsoring / fondsenwerving niet gehaald ad € 76 k;
- Achterblijvende inkomsten uit commerciële activiteiten ad € 31 k.
- Minder bezoekers waardoor minder entreegelden ad € 87 k en winkelomzet museum ad € 26 k;
- Minder overige baten gerealiseerd ad € 40 k.

LASTEN

De lasten lopen ad € 800 k. achter op de begroting door nog niet gerealiseerde kosten met betrekking tot subsidiegelden en financiering van activiteiten uit projectgelden waarbij kosten welke betrekking hebben op subsidiegelden doorlopen naar het volgende boekjaar.

Daarnaast zijn er de volgende afwijkingen zichtbaar:

- De personele lasten zijn lager dan begroot door het anders invullen van opengevallen functies;
- De huisvestingslasten zijn lager dan begroot door een onjuiste calculatie waardoor een huurverlaging heeft plaatsgevonden en de huisvestingslasten daardoor lager uitvallen dan begroot;
- De exploitatiekosten lager zijn dan begroot door het realiseren van activiteiten binnen lopende projecten waardoor een verschuiving van kosten naar projectgelden heeft plaatsgevonden;
- De verkooplasten zijn hoger dan begroot door hogere uitgaven aan reclame en advertenties in vergelijking tot begroot;
- De kantoorlasten zijn hoger dan begroot door met name hogere automatiseringslasten door onder andere optimalisatie van diverse systemen;
- De algemene lasten zijn lager dan begroot door minder uitgaven aan advies-, bestuur en accountantslasten.

12. BIJLAGEN: CONTROLE VERKLARINGEN STICHTING ERFGOEDPARK BATAVIALAND