

STICHTING ERFGOEDPARK BATAVIALAND

BESTUURSVERSLAG 2020



INHOUDSOPGAVE

| | | |
|-------|--|----|
| 1. | Voorwoord | 3 |
| 2. | Batavialand 2020..... | 5 |
| 3. | Publieksaanbod | 9 |
| 3.1. | Publieksactiviteiten en evenementen..... | 9 |
| 3.2. | Herinrichting Museum en werf..... | 10 |
| 3.3. | Marketing & communicatie..... | 12 |
| 3.4. | Zakelijk aanbod..... | 14 |
| 3.5. | Fondsenwerving..... | 17 |
| 3.6. | Educatieaanbod Batavialand..... | 20 |
| 4. | Kennis en Collecties | 21 |
| 4.1. | Maritiem archeologische rijkscollectie..... | 21 |
| 4.2. | Provinciaal depot voor bodemvondsten van Flevoland..... | 22 |
| 4.3. | Erfgoedcollecties Flevoland en scheepsbouw..... | 22 |
| 4.4. | Collectieplan..... | 22 |
| 4.5. | Kwaliteitszorg | 22 |
| 4.6. | Onderzoek | 23 |
| 4.7. | Advisering en ondersteuning..... | 23 |
| 4.8. | Werk in opdracht..... | 23 |
| 4.9. | Toegankelijkheid..... | 24 |
| 4.10. | Projecten..... | 24 |
| 5. | De interne organisatie van Batavialand..... | 26 |
| 5.1. | Personeel & organisatie | 26 |
| 5.2. | Arbo, verzuim & vertrouwenspersoon | 27 |
| 5.3. | Diversiteit | 27 |
| 5.4. | Medezeggenschap | 27 |
| 5.5. | ICT & Facilitair..... | 27 |
| 6. | De financiële organisatie van Batavialand..... | 29 |
| 6.1. | Risicobeheersing binnen Stichting Erfgoedpark Batavialand..... | 29 |
| 6.2. | Financiële instrumenten | 30 |
| 6.3. | Continuïteit..... | 30 |
| 6.4. | Balans, Resultaten, omzet en lasten..... | 32 |
| 7. | Vooruitblik..... | 39 |
| 8. | Verslag van de Raad van Toezicht | 40 |

| | | |
|--------------|--|-----|
| 9. | Jaarrekening 2020 | 44 |
| 9.1. | Balans per 31 december 2020 | 44 |
| 9.2. | Staat van baten en lasten over 2020 | 46 |
| 9.3. | Meerjarenoverzicht..... | 47 |
| 9.4. | Grondslagen van waardering en resultaatbepaling | 48 |
| 9.5. | Toelichting op de balans per 31 december 2020..... | 54 |
| 9.6. | Toelichting op de staat van baten en lasten over 2020..... | 61 |
| 9.7. | Overige gegevens | 67 |
| 10. | Bijlagen: Provincie Flevoland, beschikking subsidie ontwikkelgelden..... | 69 |
| 10.1. | Prestatieafspraken | 69 |
| 10.2. | Verplichtingen: | 69 |
| 10.3. | Financieel overzicht 2020 in relatie tot begroting..... | 72 |
| 11. | Bijlagen: Provincie Flevoland, beschikking boekjaarsubsidie..... | 73 |
| 11.1. | Prestatie afspraken | 73 |
| 11.2. | Verplichtingen: | 87 |
| | Marketing & communicatie | 88 |
| 11.3. | Financieel overzicht in relatie tot begroting..... | 99 |
| 12. | Bijlagen: controle verklaringen Stichting Erfgoedpark Batavialand | 102 |

1. VOORWOORD

Verslagjaar 2020 werd overheerst door de Covid-19 pandemie. We sloten driemaal en waren in totaal ongeveer 3,5 maand voor het publiek dicht. De laatste sluiting startte halverwege december en duurt tot ver in 2021 voort. Uiteindelijk hebben we, ondanks alle beperkingen, in 2020 toch nog meer dan 40.000 bezoeken mogen noteren, in juli was de bezoekomvang door de omvang aan vakanties in het eigen land zelfs hoger dan in 2019!

De organisatie heeft zich goed geweed: protocollen werden opgesteld, thuiswerken werd voor een aantal de werkbare norm, op de werf werd volop doorgewerkt zodat deelnemers en leerlingen aan de gang bleven, aanpassingen voor een goede publieksafhandeling zoals hygiënemaatregelen, routing, ticketverkoop werden voortvarend doorgevoerd. De instelling van een informerende (Corona)nieuwsbrief beoogt de betrokkenheid van vrijwilligers en medewerkers intact te houden. Veel vrijwilligers hebben aangegeven weer dolgraag aan de slag te willen, er wordt volop gepopeld en getrappeld.

Veel tijd is gestoken in de communicatie over en het daadwerkelijk opvangen van de negatieve financiële impact, de wegvallende inkomsten waren en zijn immers van een omvang die de reserves van Batavialand ver te boven gaan. We tekenden met succes in op de reeks Noodmaatregelen Overbrugging voor Werkgelegenheid (NOW), verkregen substantiële huurkijtschelding van de Provincie Flevoland, de gemeente Lelystad deed ook een duit in de zak en we verkregen via het Mondriaanfonds een grote bijdrage uit landelijk beschikbaar gestelde middelen. Deze compensaties gevoegd bij eigen bezuinigingen en wegvallende kosten hebben er voor gezorgd dat we het jaar in financieel opzicht goed konden afsluiten. En dat is een enorme opluchting. We hebben veel respect en waardering voor al deze steunmaatregelen.

Een goed verlopen 2020 neemt niet de zorgen voor 2021 weg: de eerste maanden van het jaar bleven we gedwongen gesloten, in tijd al meer dan over heel 2020! De in 2020 landelijk toegepaste middelenverdeling is in 2021 gewijzigd in een verdeling via de gemeenten. Onduidelijk is nog in welke mate Batavialand op die beperkt beschikbaar staande middelen een beroep kan doen. Ook voor 2021 gaan we door met een beroep op de NOW-mogelijkheden en gaan we uit van huurkijtschelding.

Voor het wegwerken van achterstanden rond de Rijksmaritieme collectie is in 2020 een vierde tranche vanuit de Rijksdienst voor het Cultureel Erfgoed/OCW beschikbaar gekomen. Hierdoor kunnen alle geïnventariseerde achterstanden, berekend op ca.€ 1,4 mln., sneller weggewerkt worden dan wij eerder verwachtten, wij zijn daar zeer verguld mee.

De fondsenwerving voor het aan land brengen van de Batavia kwamen door de pandemie grotendeels tot stilstand. De gebiedsontwikkeling in het Bataviakwartier zet zich echter wel voort, betrokken partijen zijn constructief aan de slag om tot een gedragen inrichting van het gebied te komen. In dat gebied, ten zuiden van de museumgebouwen, moet de Batavia een plek vinden, later ook de werf en hopelijk ook uitbreidingen zie nodig zijn voor het kunnen uitoefenen van de functie als Nationaal Scheepsarcheologisch Depot (NSD). Hiervoor zijn in 2020 de nodige voorbereidende gesprekken gevoerd en stukken samengesteld. Besluitvorming daarover door Rijk en Provincie wordt in 2021 verwacht.

En zo richten we onze blik op de toekomst, met vernieuwingen en groeimogelijkheden voor Batavialand, we houden vol, we gaan door, we zien perspectief.

Ik wil iedereen, van vrijwilliger tot toezichthouder danken voor hun inzet, inbreng en betrokkenheid, met elkaar komen we verder.

Lelystad, 10 september 2021

Jan Vriezen
Directeur Bestuurder

2. BATAVIALAND 2020

PROFIEL

Stichting Erfgoedpark Batavialand, statutair gevestigd in Lelystad is op 28 april 2014 opgericht en heeft als doel de exploitatie en doorontwikkeling van een erfgoedpark, waarin de historie en de karakteristieken van Nederland, door het verhaal van het leven op de grens van land en water, op allerlei wijzen worden verbeeld, beschreven en tentoongesteld. Batavialand is als uitvoeringsorganisatie formeel per 1 juli 2017 van start gegaan.

MISSIE

Batavialand vertelt het verhaal van Nederland en de Nederlander levend op de grens van land en water. We vertellen over de pragmatische mentaliteit van de Nederlanders in Flevoland, omdat het zich hier allemaal heeft afgespeeld en nog steeds zichtbaar is. We hebben door polders te maken de geschiedenis letterlijk boven water gehaald. Batavialand etaleert de kennis en kunde over die verbinding van land en water: waterbeheer, scheepsbouw en scheepvaart; in het verleden, het heden en in de toekomst. Batavialand is de plek waar je meegenomen wordt in de wereld van handelsgeest en technologie. Met haar programmering bereikt Batavialand een breed nationaal en internationaal publiek.

VISIE

Batavialand wordt de plek die Nederlandse mentaliteit en kracht uitdraagt, verbindend voor Nederlanders en wervend voor buitenlanders. Batavialand streeft ernaar het publiek diepgaand te informeren middels een intense beleving en intensieve samenwerking met markt- en overheidspartijen. Batavialand wil zich ontwikkelen tot dé plek in de Nederland waar de oorsprong van ons nationale DNA, gevormd door het leven op de grens van land en water, voor het voetlicht wordt gebracht.

COLLECTIEPROFIEL

In navolging van de vaststelling van de missie en visie van Batavialand door het MT is het profiel van de collectie van Batavialand opgesteld. Batavialand verzamelt collectie die past bij het vertellen van het verhaal van Nederland en de Nederlander levend op de grens van land en water. Speerpunten zijn waterbeheer, scheepsbouw, handel en scheepvaart. Flevoland neemt binnen dit verhaal een bijzondere plaats in als voorbeeld van een plaats waar de samenhang tussen de genoemde onderwerpen het beste zichtbaar is; door te polderen (het Zuiderzeeproject) leg je de eeuwenoude bodem bloot (land- en maritieme archeologie) waardoor de sporen van het scheepsbouw- en scheepvaartverleden van Nederland letterlijk naar boven zijn gekomen. Dit collectieprofiel geeft richting aan de opbouw van de collectie: het verzamelen van collectie via aankoop, schenking en legaten, en het afstoten van collectie via het proces van (de-)selectie.

Batavialand beheert een nationale collectie op het gebied van scheepsbouw en scheepvaart en een provinciale collectie op het gebied van Flevoland en het Zuiderzeeproject. Vanwege de thematische inhoud en de periode die wordt bestreken (van prehistorie tot heden), aard van de collectie (archeologische objecten en historische archieven) en de duur van de collectieopbouw (gestart voor of vlak na de Tweede Wereldoorlog) kan zowel bij de Rijks- als provinciale verzameling worden gesproken over unieke erfgoedcollecties. Het online steeds meer beschikbaar zijn van gedigitaliseerde collecties van derden betekent dat Batavialand verbindingen legt met deze collecties en niet zelf alles in huis hoeft te hebben.

SAMENWERKINGEN

Batavialand neemt deel aan Nederland Waterland. Een samenwerkingsverband met o.a. de Rijksdienst voor het Cultureel Erfgoed, het Ministerie van Infrastructuur en Milieu, Rijkswaterstaat, een aantal kustprovincies en toeristische organisaties zoals Visit Flevoland met als doel het creëren van een overkoepelend verhaal en het versterken van het aanbod. In deze samenwerking is Batavialand één van de zogenaamde watericonen, naast o.a. de Deltawerken en de Afsluitdijk.

Batavialand beheert voor het Rijk de maritieme archeologische collectie en werkt hierbij nauw samen met de Rijksdienst voor het Cultureel Erfgoed in Amersfoort. Voor de provincie Flevoland beheert Batavialand de provinciale erfgoedcollecties. In beide gevallen bestrijkt 'het beheer van de collectie' het feitelijke beheer van de collecties én het vertellen van het bijbehorende publieksverhaal. Batavialand ontvangt bijdragen voor de uitvoering van deze taken, de betrokken overheden zijn deponhouders (erfgoedzorg) en Batavialand is depotbeheerder.

Batavialand is een organisatie met een belangrijke sociaalmaatschappelijke rol. Het erfgoedpark voert scheepsbouwprojecten uit in werkplaatsen die de nevenbedrijven van de scheepsbouw belichamen (onderhoud schepen, zeilmakerij, tuigerij, beeldsnijden, smidse, touwslagerij etc.). Onder leiding van leermeesters worden in deze werkplaatsen deelnemers van werkervaringstrajecten opgeleid met het doel ze door te laten stromen naar een betaalde baan. Dit gebeurt in nauwe samenwerking met het Werkbedrijf Lelystad. Daarnaast faciliteert Batavialand de plaatsing van cliënten van Triade, stageplekken en neemt zij al vele jaren deel aan plaatsing van jongeren uit Europa via het European Solidarity Corps programma.

Batavialand is ook een museum en als zodanig geregistreerd in het nationale register van musea. Het publiek kan met de Museumkaart terecht voor een bezoek aan Batavialand.

Als studie-/kenniscentrum werkt Batavialand nauw samen met instellingen die ook collecties beheren en onderzoekstaken uitvoeren. Een belangrijk deel van

de programmering van Batavialand komt tot stand in samenwerking met het Steunpunt Archeologie en (jonge) Monumenten van Flevoland, Genootschap Flevo, Heemschut Flevoland, de Nederlandse Genealogische Vereniging Flevoland, de Stichting Kennistransfercentrum Flevoland en de Archeologische Werkgemeenschap Flevoland.

Het landelijke Netwerk Digitaal Erfgoed heeft als missie om met alle erfgoedinstellingen in Nederland een stelsel te ontwikkelen van diensten en voorzieningen voor het verbeteren van de zichtbaarheid, bruikbaarheid en houdbaarheid van digitaal erfgoed. De Nationale Strategie Digitaal Erfgoed is de route naar een digitale standaardisatie. Organisaties committeren zich aan deze strategie door een manifest te ondertekenen. Ook Batavialand ondertekende - in 2019 - dit manifest.

Batavialand is behalve provinciaal museum ook provinciaal erfgoedhuis en vertegenwoordigt Flevoland in het Landelijke Overleg van Provinciale Erfgoedhuizen in Nederland (OPEN).

In OPEN zijn (bijna) alle provinciale erfgoedorganisaties vertegenwoordigd: Museumfederatie Fryslân, Erfgoedpartners Groningen, Historisch Centrum Overijssel, Erfgoedpark Batavialand, Erfgoed Gelderland, Huis voor de Kunsten Limburg, Erfgoed Brabant, Erfgoed Zeeland, Stichting NMF/Huis van Hilde, Erfgoedhuis Zuid-Holland en Landschap Erfgoed Utrecht. De erfgoedorganisaties richten zich in hun provincie op de zorg voor en het zichtbaar maken en houden van erfgoed en doen dit door de beheerders en gebruikers van erfgoed, gemeenten, historische verenigingen, musea, monumenteigenaren, scholen en vrijwilligersorganisaties daarbij te helpen. Zij geven uitvoering aan provinciaal beleid en maken deel uit van de culturele infrastructuur in hun provincie.

Het bij Batavialand ondergebrachte Steunpunt Archeologie en (jonge) Monumenten voert in elke provincie met provinciale en rijksgelden basistaken uit die kosteloos worden aangeboden aan gemeenten: het geven van informatie, het bevorderen van kennis en deskundigheid, en het bieden van een bovenlokaal platform.

Het Landelijk Contact van Museumconsulenten (LCM) is het samenwerkingsverband van de provinciale museumconsulenten in Nederland. De ondersteuning van musea, met als doel kwaliteitsverbetering en vergroting van het publieksbereik, is de kern van het werk van de bij Batavialand werkzame museumconsulent.

De digitale erfgoedcoach is door het Rijk (ministerie van OCW) in elke provincie benoemd van 1 oktober 2019 tot en met 31 december 2020 om erfgoedorganisaties te ondersteunen in het behouden, beheren en presenteren van digitale informatie. De erfgoedcoach van Flevoland is als projectmedewerker in dienst van Batavialand.

LOCATIE

Batavialand is geworteld in Flevoland dat wereldwijd bekend is vanwege het Zuiderzeeproject en de vele scheepswrakken die er zijn geborgen. Het erfgoedpark doet zijn standplaats recht door de collecties en het bodemarchief van de provincie te beheren en het verhaal van Flevoland te vertellen. Batavialand vervult een belangrijke rol in de verdere doorontwikkeling van het Bataviakwartier in Lelystad. Het topstuk 'de Batavia', de waarheidsgetrouwe reconstructie van het zeventiende-eeuwse V.O.C.-Retourschip 'de Batavia', is icoon van Lelystad en Flevoland, en naamgever aan Batavialand, Bataviakwartier, Bataviahaven en Bataviastad.

BEZOEKERSPROFIEL

Batavialand richt zich met name op Nederlandse (dag)toeristen (gezinnen en 50+), schoolgroepen en buitenlandse bezoekers. Naast de reguliere nationale en internationale individuele bezoekers en groepsbezoek zoals scholen, ontvangt Batavialand tevens bezoekers vanuit verenigingen, bedrijven en touroperators.

Batavialand trok in Coronajaar 2020 40.945 bezoekers.

3. PUBLIEKSAANBOD

3.1. PUBLIEKSACTIVITEITEN EN EVENEMENTEN

Voor 2020 had Batavialand een hele reeks nieuwe publieksactiviteiten en evenementen klaarstaan. Helaas zijn door COVID-19 alle evenementen afgelast en daarnaast ook een groot aantal activiteiten. Tijdens de piekdagen dat Batavialand wel open mocht, konden we toch een aantal activiteiten plannen. In de maand juli heeft Batavialand een hoger bezoekersaantal dan in 2019 gerealiseerd. In augustus liepen de bezoekersaantallen helaas weer achteruit.

Diverse themaweekenden werden wel gerealiseerd:

Tuigageweekenden

Tijdens het tuigageweekend leert de bezoeker alles over touwen. Waar werden touwen voor gebruikt en hoe werden ze gemaakt. Bezoekers zien hoe houten blokken gemaakt worden en kunnen zelf ook aan de slag. Zo kunnen ze touw slaan en meedoen met een workshop om een allemansend te maken. De workshops zijn op gepaste afstand uitgevoerd in verband met Corona.

Waterweekenden

In de waterweekenden leert de bezoeker hoe dammen en sluizen werken. De kinderen kunnen in het Watertheater spelenderwijs leren hoe ze de voeten droog moeten houden. Er zijn spellen en speurtochten om kennis op te doen over water.

Handelsweekenden

Tijdens het Handelsweekend ontdekken bezoekers hoe Nederland rijk werd in de Gouden Eeuw. Met de handelsspeurtocht stappen bezoekers in de huid van handelaars uit het verleden. Er kan met de kogge gevaren worden in het Koggespel en de bezoeker kan zijn nieuw opgedane kennis testen bij de Active Floor.

Schepenweekenden

De schepenweekenden gaan over het leven aan boord in de zeventiende eeuw. Hoe navigeer je op open zee? Wat gebeurde er als het schip in slecht weer belandde? Ook ontdekken bezoekers via een lezing het verhaal van het scheepswrak van de Beurtvaarder en verhalen over andere schatten uit Flevolandse bodem. Voor de jonge bezoekers is er een speurtocht over schepen en een schepenspel op de Active Floor.

3.2. HERINRICHTING MUSEUM EN WERF

Het museum heeft het afgelopen jaar een facelift gekregen. Sterke bestaande presentaties zoals het Watertheater en Watermensen zijn gerenoveerd. Verouderde presentaties zoals 'Op de grens van land en water', Ondergronds en OER zijn afgebroken en deels al vervangen door nieuwe en hedendaagse vaste presentaties op andere locaties in het museumgebouw.

MUSEUM

Het watertheater

In januari en februari 2020 was het watertheater gesloten voor publiek omdat het volledig gerenoveerd en vernieuwd werd. Onderdelen zijn gemaakt en vervangen, lekkages onder de grond zijn verholpen en er is een nieuwe grasmatten gekomen.

Het land van Michelle

Eind 2019 is de voormalige tentoonstelling OER! verplaatst naar de schatkamer en kreeg de nieuwe naam 'Het land van Michelle'. De inrichting was toen al grotendeels afgerond. In het eerste kwartaal van 2020 is er gewerkt aan tentoonstellingsteksten op de houten borden en de bestickering op de vitrines. Op 2 juni 2020 werd 'Het land van Michelle' door gedeputeerde Michiel Rijsberman officieel geopend ter gelegenheid van de heropening na de eerste Covid-19 sluitingsperiode.

Flevozaal

In de Flevozaal zijn in februari drie projectoren geplaatst. Sinds februari draait ook de nieuwe film van veranderende landkaarten op de vloer in het midden van de Flevowand. In maart volgden twee films op de wanden van de Flevozaal (introductie Batavialand en een film met oude beelden van de dijkbouw en ontginning). Begin juni zijn drie grote banieren geplaatst met de teksten Land, Water, Land.

Land in water

In mei 2020 werd de fototentoonstelling 'Land in water' gerealiseerd. Verdieping van deze tentoonstelling vindt plaats in een audiotour over dijkbouw en ontginning. Ook kwamen er audiotours voor 'Het land van Michelle' en de 'Beurtvaarder'.

Heropening en routes

De maand mei stond in het teken van de heropening van het museum na de COVID-sluiting. Er is een berekening gemaakt van het aantal toegestane personen per ruimte. Hiervoor zijn stickers aangebracht. Verder is een vaste routing met eenrichtingsverkeer gerealiseerd, zijn bebordingen aangepast en

zijn hygiënemaatregelen genomen, alles in lijn met de landelijke museale protocollen.

Het restauratieatelier

Bij het restauratieatelier werd een speciaal raam geplaatst met glas dat doorzichtig of niet doorzichtig gemaakt kan worden. Hierop draait sinds 1 juni een film over restauratiewerkzaamheden aan voorwerpen uit de collecties.

Volrad

De vaste presentatie 'De wereld van Volrad' werd in juni gerealiseerd. In een nieuwe geklimatiseerde vitrine werden diverse objecten geplaatst die een kijkje geven in de leefwereld van de heren van Kuinre.

Open depot

De twee grote geklimatiseerde vitrines van het open depot zijn begin 2020 geplaatst en in mei kwam daar de eerste tentoonstelling met als onderwerp de lading van de Beurtvaarder, een in Flevoland opgegraven schip. Er kwamen projectoren, een filmdoek en een podium dat voor meerdere doeleinden ingezet kan worden.

Active floor

Bij de heropening op 2 juni kwam er ook een nieuwe COVID-proof toepassing de Active Floor. Gezinnen kunnen hier door Batavialand zelf ontworpen interactieve spellen spelen, waarbij zij ongemerkt kennis opdoen over de Batavia, scheepsbouw en scheepvaart. Een aantal spellen behoort tot het vaste aanbod van de Active Floor. Tijdens specifieke themaweken in de vakanties zijn er nieuwe spellen ontwikkeld die passen bij de betreffende thema's.

WERF

Op de werf werd de Handelskade vervangen door een minder arbeidsintensieve vorm. Van dit plan werd in 2020 de bierbrouwerij gerealiseerd. Een officiële opening moest door een nieuwe COVID-sluiting uitgesteld worden tot 2021.

De Zeven Provinciën zaal

In 2020 werd de Zeven Provinciën-zaal ingericht en ook bouwkundig voor het grote scheepsmodel geschikt gemaakt. Het verhaal van het vlaggenschip van Michiel de Ruyter wordt verteld aan de hand van een scheepsmodel, twee wulften en een maquette van scheepswerf de Maeze. Ook werd de zaal opnieuw uitgelicht. De officiële opening moest eveneens door de Covid beperkingen worden uitgesteld.

3.3. MARKETING & COMMUNICATIE

In 2020 was er slechts zeer beperkt marketingbudget. De focus ligt op het vernieuwen van huidige tentoonstellingen en vaste presentatie. Vanwege COVID-19 houdt Batavialand zich meer bezig met (het kosteloos) zichtbaarheid creëren op de huidige kanalen. Dit gebeurt door meer te focussen op digitale rondleidingen, radio-uitzendingen en kijkjes achter de schermen. Ook al is Batavialand niet open voor publiek, er wordt wel nagedacht over de huidige strategie en hoe dit aansluit op de toekomst. Onder leiding van het nieuwe Hoofd Publiek werd in 2020 een start gemaakt met het ontwikkelen van een nieuwe strategie, die we halverwege 2021 kunnen gaan uitdragen.

PERS EN MEDIA

In 2020 is er vooral gekozen om meer te focussen op online media en lokale media. Het inzetten van deze media is gericht gegaan. Zo zijn er verschillende vakantiekranten zoals de IJsselmeer Zomerkrant benaderd voor distributie bij vakantieparken en VVV-kantoren. Zo richten we ons op de binnenlandse en buitenlandse toerist. Daarnaast is ervoor gekozen om online het regulier bezoek te benaderen via dagjeweg.nl, betaalde campagnes op social media en via online agenda's op externe kanalen. Er is weinig offline promotie geweest vanwege COVID-19. Partners waar we samen mee gewerkt hebben zijn Kidsproof, Kidz Museumgidz en de Rabobank.

Ook is Batavialand op televisie geweest in verschillende programma's zoals Drie op Reis, Dit is Holland en Paleis voor een Prikkie. Voor een dancefeest DEFQON-1 en voor de club van Sinterklaas heeft de Batavia als achtergrond gefungeerd. Ook heeft de streamingdienst Netflix gebruik gemaakt van de Batavia voor de serie Ares. Een Taiwanese omroep zond een uitgebreid item uit over Batavialand.

In 2019 is Batavialand een samenwerking begonnen met Omroep Flevoland om elke vrijdagmiddag iets te vertellen op de (kijk)radio over ontwikkelingen bij Batavialand of wetenswaardigheden over de collecties. In 2020 heeft Batavialand deze samenwerking met Omroep Flevoland voortgezet. Batavialand heeft in 2020 verschillende persberichten gepubliceerd welke met name door de lokale media goed zijn opgepakt.

Externe nieuwsbrief

In 2020 is ervoor gekozen om de externe nieuwsbrief meer te gaan versturen. Om verbinding te creëren met de lezers en zo meer crossmediaal te kunnen promoten. Er zijn 9 externe nieuwsbrieven naar circa 4.600 ontvangers gestuurd en die zijn in totaal 33.272 keer geopend.

Acties

In 2020 zijn er diverse (kortings)acties opgezet met verschillende bedrijven en media met als doel het genereren van extra bezoekers. Met andere bedrijven in het Bataviakwartier, zoals de Bataviyahaven en Batavia Stad heeft

Batavialand een samenwerking in de vorm van een kortingsvoucher uit laten delen speciaal voor hun bezoekers.

Batavialand maakt gebruik van verschillende ticketsellers zoals Ticketveiling, Vakantieveiling en Tiquets om hun tickets te verkopen. In totaal hebben er ca. 6.000 bezoekers gebruikt gemaakt van een actie.

Social media

In 2020 is er gewerkt aan de online aanwezigheid van Batavialand. Dit vertaalt zich naar een stijging in het aantal volgers op de social mediakanalen en nieuwe online samenwerkingen.

| | 1 jan 2020 | 31 dec 2020 | Vershil |
|------------------------------|------------|-------------|---------|
| Facebook vind ik leuk | 6.139 | 6.354 | +215 |
| Facebook volgers | 6.085 | 6.330 | +245 |
| Instagram volgers | 824 | 1098 | +274 |
| Twitter volgers | 1433 | 1448 | +15 |
| LinkedIn volgers | 180 | 274 | +67 |

Batavialand werkt mee aan het online videoproject Local Hero van Lelystad Citymarketing op de Facebook-pagina van Lelystad. In 2020 zijn op die pagina 4 video's online gekomen met gemiddeld 2.150 weergaven. Telkens nadat er een video online kwam resulteerde dit in een stijging in het aantal volgers.

In 2020 is er samengewerkt met influencers op Instagram via een campagne met Social Friendz. Tijdens de themaweekenden in juli en augustus hebben 10 influencers met aantrekkelijk beeldmateriaal verslag gedaan van hun dagje uit. In totaal hebben de posts en story's 805.000 personen bereikt en zijn de berichten 887.000 keer bekeken. De campagne heeft direct geresulteerd in de groei van het aantal volgers op Instagram.

Om volgers betrokken te houden bij Batavialand is er tijdens de perioden dat Batavialand gesloten was ingezet op filmpjes die een kijkje achter de schermen geven, educatieve thuisopdrachten en een online fotowedstrijd.

De twee berichten over de Lelystedelingen actie hadden in 2020 het grootste bereik op Facebook. Het eerste bericht (maart) heeft een bereik van 7.500 en het tweede bericht (aug) 11.000. Dit komt onder andere doordat het veel gedeeld is, waaronder door de Facebook-pagina van Lelystad, en het was een item bij Omroep Flevoland. Verder blijven berichten over de werf, net als voorgaande jaren, erg populair. Zo zorgde een korte video over de werkzaamheden op de Zeilmakerij voor een bereik van 7.300, 255 vind-ik-leuk & reacties en 23 opmerkingen.

In 2020 zijn twee betaalde Facebook en Instagram campagnes ingezet. Vlak voor de (her)opening van het museum in juni en tijdens de themaweekenden

in de zomervakantie. Beide campagnes hebben geresulteerd in circa 1.780 klikken op links naar de website en 288.250 weergaven.

Ook internationaal heeft Batavialand op YouTube een groot bereik gehad door de samenwerking met videomaker Harald Baldr. De twee video's zijn respectievelijk 325.000 en 76.700 keer bekeken op YouTube en het aantal weergaves blijft nog steeds groeien.

NATIONALE PROFILERING

Batavialand neemt deel aan Nederland Waterland. Een samenwerkingsverband met o.a. de Rijksdienst voor het Cultureel Erfgoed, het Ministerie van Infrastructuur en Milieu, Rijkswaterstaat, een aantal kustprovincies en toeristische organisaties zoals Visit Flevoland. Doel is het creëren van een overkoepelend verhaal en het versterken van het aanbod. In deze samenwerking is Batavialand een van de zogenaamde watericonen, naast o.a. de Deltawerken en de Afsluitdijk.

Ook neemt Batavialand deel aan het VSC Netwerk. VSC is de sectororganisatie van wetenschapsmusea en science centers. Een samenwerkingsverband met verschillende wetenschapsmusea zoals Naturalis, Nemo en Rijksmuseum Boerhaave met als doel om musea te versterken en te laten zien wat voor aanbod we hebben op wetenschapsgebied. Zo hebben we in 2019 ook mee gedaan aan Expeditie Next. Een evenement georganiseerd vanuit het VSC Netwerk.

Daarnaast doet Batavialand mee in het programma Ons Water. Ons Water organiseert halfjaarlijks De Week van ons Water om bewustwording te creëren over hoe Nederland met water omgaat. Verschillende musea en organisaties zoals Zuiderzeemuseum en het Watersnoodmuseum nemen hier aan deel.

3.4. ZAKELIJK AANBOD

GROEPSBEZOEK

Scholen

- In 2020 zijn 40 basis-, middelbare scholen en kindcentra naar Batavialand gekomen voor een groepsbezoek;
- In 2020 hebben in totaal 1.220 leerlingen en begeleiders Batavialand bezocht;
- In 2020 hebben we te maken gehad met 68 annuleringen van schoolgroepen, zowel vanuit het basisonderwijs, voortgezet onderwijs en het beroepsonderwijs. De voornaamste reden van annulering zijn de maatregelen die in 2020 zijn getroffen rondom het COVID-19 virus. Batavialand heeft in 2020 ervoor gekozen om soepel om te gaan met

de annuleringen. Minder scholen hebben in 2020 een boeking gemaakt vanwege de maatregelen rondom het COVID-19 virus;

- Van de 40 scholen in 2020 hebben 18 scholen een extra educatief programma geboekt dat niet is geannuleerd. Hiervan zijn 5 programma's geboekt vóór de zomervakantie, toen er nog geen museumdocenten voor deze programma's werden ingezet en deze programma's nog in ontwikkeling waren. Vanaf het nieuwe jaar hebben we deze educatieve programma's actief verkocht op de afdeling sales, waardoor we hebben gezien dat er vraag naar is vanuit de basisscholen, middelbare scholen en het beroepsonderwijs. Met het aanbieden van de educatieve programma's versterken we onze positie binnen het onderwijsveld, verzekeren we de scholen van goed educatief aanbod, kunnen we inkomsten verschaffen voor onderwijsprofessionals en vergroten we de omzet van Batavialand.

Groepsbezoek

- In totaal zijn er 13 groepsbezoeken (familiedagen, uitje met de vereniging, bedrijfsuitjes en touroperators) gereserveerd. Een groepsbezoek was alleen mogelijk in januari en februari. Januari en februari zijn altijd rustige maanden qua groepsbezoek. De rest van het jaar was een groepsbezoek niet of slechts beperkt mogelijk vanwege het COVID-19 virus;
- In totaal hebben 227 bezoekers met een groep Batavialand bezocht. Bezoekende scholen, zakelijke groepen, kinderfeestjes en huwelijken zijn niet meegenomen in dit aantal.;
- Er zijn 55 groepsbezoeken geannuleerd wegens het COVID-19 virus.

Zakelijk

- In 2020 hebben er 40 vergaderingen/bijeenkomsten/evenementen Batavialand plaatsgevonden. Het merendeel van deze bijeenkomsten zijn georganiseerd door partners van Batavialand. Deze bijeenkomsten zouden normaal gesproken intern bij de partners worden georganiseerd maar zijn uitgeweken naar Batavialand om corona proof te kunnen vergaderen.
- In totaal zijn er 739 bezoekers aanwezig geweest bij deze bijeenkomsten. Er werd afgelopen jaar logischerwijs in kleinere groepen vergaderd, waardoor het gemiddelde aantal aanwezigen lager uitkwam.
- Vanwege het COVID-19 virus zijn er 37 vergaderingen geannuleerd. Deze bijeenkomsten konden door de beperkende maatregelen niet doorgaan.

Kinderfeestjes

In 2020 zijn 7 kinderfeestjes georganiseerd bij Batavialand. Op deze kinderfeestjes hebben 67 kinderen en ouders Batavialand bezocht.

Huwelijken

Er heeft één huwelijk plaatsgevonden in de kajuit van de Batavia waarbij maximaal 6 personen aanwezig konden zijn vanwege de geldende beperkende maatregelen.

SAMENWERKINGSVERBANDEN

Om het publieksaanbod voor regulier bezoek te vergroten is Batavialand een samenwerking aangegaan met het in Lelystad gevestigde bedrijf Fromm Santa. Met deze samenwerking is het mogelijk om bezoekers meer van Lelystad en omgeving te laten zien door te gaan varen met het schip de MS Waddenzee of de Cornelis Lely sloep. Daarnaast zijn er in 2019 enkele barter-deals afgesloten om met de inzet van diverse reclame-uitingen meer bezoek te genereren.

Verder treden medewerkers van Batavialand maandelijks op in het radioprogramma 'Dit is Flevoland' van Omroep Flevoland om mensen uit de Provincie en omstreken kennis te laten maken met Batavialand en haar aandachtsvelden.

Combinatie arrangementen

Voor groepen zijn er speciale dagarrangementen samengesteld, zodat het voor groepen interessant wordt om een leuk en afwisselend uitje te organiseren. Batavialand beschikt over dagarrangementen met de volgende instellingen:

- Aviodrome
- Orchideeënhoeve
- Zuiderzeemuseum
- Flevonice
- MS Waddenzee
- Museum Schokland
- Bataviastad

Omroep Flevoland

Medewerkers van Batavialand treden maandelijks op in het radioprogramma 'Dit is Flevoland' van Omroep Flevoland.

FILMOPNAMES EN FOTOREPORTAGES

Filmopnames en fotoreportages

Ook in 2020 is Batavialand het onderwerp geweest van verschillende filmopnames en fotoreportages:

- De organisatie van de Club van Sinterklaas heeft op de Batavia filmopnames gemaakt voor 'Video van Sint'. Naar duizenden kinderen sturen zij tijdens de Sinterklaasdagen een persoonlijk filmpje van Sinterklaas, die ditmaal is aangekomen op de Batavia. Voor het maken van deze opnames is Batavialand met een leuke actie meegenomen in de nieuwsbrieven van de Club van Sinterklaas, die honderdduizenden abonnees bereikt.

- Op de werf en de Batavia zijn opnames gemaakt van het nieuwe RTL 4 programma 'Dit is Holland'. In dit programma wordt stad en land afgereisd op zoek naar passievolle verhalen uit ondernemend Nederland. Per aflevering wordt een bijzondere locatie uit de regio bezocht.
- Voor het populaire programma 'Paleis voor een Prikkie' zijn er in 2020 opnames gemaakt bij Batavialand. Tijdens een aflevering die in Lelystad plaatsvond is een segment opgenomen in de beeldsnijderij van Batavialand.
- De organisatie van de nieuwe documentaireserie 'Het Verhaal van Nederland' heeft ook opnames gemaakt op de Batavia. Deze serie vertelt in 10 afleveringen hoe Nederland het land is geworden dat het nu is.

BEURZEN

Beurzen

In 2020 zijn de meeste beurzen en congressen geannuleerd vanwege de beperkingen die gelden met betrekking tot het COVID-19 virus. Desondanks hebben we toch met één open dag mee kunnen doen:

- Open Locatiedag: Op 14 mei heeft Batavialand deelgenomen aan de digitale versie van de Open Locatiedag. Tijdens deze dag zijn er online bezichtigingen geweest van de vergaderlocaties en cateringmogelijkheden bij Batavialand. Tevens hadden de digitale gasten de mogelijkheid om hun vragen zowel via de chat als door één van de gelivestreamde medewerkers beantwoord te krijgen.

Travel Trade

Sinds 2015 neemt Batavialand actief deel aan de coalitie Travel Trade Flevoland. Een samenwerking van bedrijven uit Flevoland om gezamenlijk de trademarkt te bewerken. Dit is een initiatief van Visit Flevoland. De focus ligt voor 2020 op de Duitse markt. Persreizen, beurzen konden afgelopen jaar niet doorgaan. In 2021 gaan we hier weer mee verder.

3.5. FONDSENWERVING

VRIENDEN

In 2020 is de Vriendenadministratie opgeschoond. Alle vrienden zijn per post benaderd om hun emailadres door te geven, zodat de Flessenpost voortaan enkel nog digitaal verzonden kan worden, hetgeen een flinke structurele kostenbesparing oplevert.

De Flessenpost, onze nieuwsbrief voor de vrienden, is een aantal keren verschenen. In deze nieuwsbrief worden onder meer portretten van Vrienden geschetst, specifieke projecten toegelicht, oproepen en uitnodigingen geplaatst en de aankomende agenda aangereikt.

PROJECTEN

Qua financiering van projecten is er ingezet op het onderhoud van de Batavia, de presentatie op de HISWA, de tentoonstelling Water de Baas en op een aanvraag voor een bijdrage aan de herinrichting van Batavialand bij het VSB-fonds

BATAVIA

Voor het bepalen van de onderhoudsstatus van de Batavia is er in 2018 een grondig extern onderzoek uitgevoerd dat een groot onderhouds- en restauratieplan heeft opgeleverd. Hiermee is er duidelijkheid gekomen over zowel de aanpak als de benodigde financiële middelen. De aanpak bestaat uit drie fases. Voor de eerste fase, noodmaatregelen om het schip zo goed mogelijk waterdicht te krijgen, zijn er naast eigen middelen ook gelden van de provincie Flevoland beschikbaar gekomen. Deze fase is met succes uitgevoerd en voltooid, onder andere door het inbrengen van een permanente drooginstallatie. Het zo goed mogelijk waterdicht houden blijft een permanent punt van zorg en aandacht.

Voor de tweede fase, de Batavia aan Land brengen, loopt een campagne om de benodigde middelen van ca. € 1 mln. bijeen te krijgen. Door de Covid situatie kon hier in 2020 beperkt voortgang geboekt worden.

SPONSOREN IN NATURA (DEZE TEKST GRAAG LATEN CHECKEN DOOR EDWARD OP JUIST- EN VOLLEDIGHEID)

De bijdragen van sponsoren in natura blijven onmisbaar. Door de, al jarenlange, leveringen van verf door Herfst en Helder, duimstokken door Duimstokkenfabriek Schuil, de levering van touw door Paracord en het plaatsen van ruiten door Schilderwerken Lansink besparen we jaarlijks flinke kosten. We zijn dankbaar voor deze jarenlange partnerschappen!

Dat geldt natuurlijk ook voor bedrijven die kortingen geven op leveringen die betrekking hebben op de veiligheid van onze gasten: G & G opleidingen voor de BHV en Ansul als het gaat om de brandblussers.

ORAL HISTORY LANDSCHAP EN NATUUR VAN ZEEWOLDE, ZUIDELIJK FLEVOLAND

Met Landschapsbeheer Flevoland is Batavialand in 2019 gestart met de uitvoering van een driejarig oral history project over het landschap en de natuur van Zeewolde. Vrijwilligers van Landschapsbeheer nemen interviews af bij bewoners en mensen die betrokken waren bij de landschappelijke inrichting van Zeewolde. Batavialand verzorgde een introductie cursus over de geschiedenis van Zeewolde en Zuidelijk Flevoland en plaatst de interviewresultaten op de provinciale verhalenwebsite FlevolandsGeheugen.nl. Het project loopt t/m 2021.

FLEVOLAND EN DE TWEEDE WERELDOORLOG

Batavialand maakte met gemeente Almere, Moondocs en Visit Flevoland een voorstel voor een oral history onderzoek naar en zichtbaar maken van de herinneringscultuur in Flevoland van de Tweede Wereldoorlog. Het landelijke V-Fonds honoreerde de aanvraag. De provincie Flevoland wees de aanvraag voor cofinanciering af. Batavialand onderzoekt met de samenwerkingspartners of en hoe het project misschien toch uitgevoerd kan worden.

FLEVOLANDS GEHEUGEN

Batavialand is producent, beheerder en eindredacteur van de provinciale verhalenwebsite FlevolandsGeheugen.nl. Op deze website plaatsen de onderzoekers van Batavialand alle resultaten van onderzoeksprojecten die zij zelf uitvoeren of in samenwerking met anderen. In 2020 zijn verhalen geplaatst over het landschap van Zeewolde, de berging van de Short Stirling, de Canon van Flevoland, Flevolandse coronas en is een begin gemaakt met de publicatie van een biografie van Waterschrijvers, gemaakt door ing. J.D. van der Tuin.

3.6. EDUCATIEAANBOD BATAVIALAND

Werf en museum bieden volop mogelijkheden om voor schoolgroepen om het thema 'geschiedenis van Flevoland' en 'scheepvaart in de 17e eeuw' op een speelse manier te ervaren.

Het educatieve aanbod van 2019 werd voortgezet. Bij de vernieuwde presentaties werden ook de educatieve producten vernieuwd.

Nieuwe lessen en educatieve programma's:

Museumles: Gouden Eeuw

Museumles: Reis en ondergang van de Batavia (Batavia in het kort)

Museumles: Inpoldering en waterbeheer

Museumles: Geschiedenis van Flevoland

Museumles: Archeologie

Digitale museumles: Spreekwoorden en gezegden (vanaf 2021 aangeboden)

DE CULTURELE HAVEN

Batavialand is met Kubus, BonteHond en KAF initiatiefnemer en deelnemer van het project 'de culturele haven'. De culturele haven heeft een erfgoedleerlijn ontwikkeld voor het Flevolandse basisonderwijs en beoogt zoveel mogelijk basisscholen hieraan deel te laten nemen. Het project wordt met steun van het fonds voor cultuurparticipatie en de provincie Flevoland uitgevoerd. Dankzij de deelname aan de culturele haven krijgen leerlingen van de basisscholen uit de hele provincie Flevoland in Batavialand een speciaal educatief programma dat aansluit op de regionale erfgoedleerlijn.

4. KENNIS EN COLLECTIES

4.1. MARITIEM ARCHEOLOGISCHE RIJKSCOLLECTIE

Batavialand beheert de maritiem archeologische rijkscollectie. Hiervoor zijn in 2016 en 2019 beheerovereenkomsten afgesloten.

In 2020 is de Adlib-catalogus ontvlochten uit de RCE-catalogus. De catalogus wordt gepubliceerd via CollectieNederland.nl.

Met Brink Management /Advies en de RCE is een rapport gemaakt over wat er vanuit de huidige situatie van Batavialand nodig is qua gebouwen, faciliteiten en personele bezetting om de functie van NSD uit te kunnen voeren.

In 2017 zijn Batavialand en de RCE gestart met het in vier tranches wegwerken van de achterstanden in het beheer van de maritiem archeologische rijkscollectie. Hiervoor is door Batavialand in 2020 een aanvraag ingediend en gehonoreerd voor uitvoering van de laatste tranche.

In 2020 is verantwoording afgelegd over de uitvoering van de tranches 1 (2017) en 2 (2018) en liep de uitvoering van tranche drie (2019):

1. Verbeteren basisregistratie collecties met inzet extra fte;
2. Ontwikkeling mobiele fotostudio en fotograferen 16.500 objecten met extra fte;
3. Ontwikkeling mobiele conserveringsbakken klein zacht en hard hout.

De uitvoering van het hele programma wordt afgerond in 2022. Met de RCE is afgesproken dat de verantwoording door Batavialand van de tranches 3 (2019) en 4 (2020) zal plaatsvinden medio 2022.

Medewerkers van de RCE/Batavialand adviseren organisaties waaraan rijkscollecties in bruikleen zijn gegeven en werken mee aan restauratie- en conserveringsprojecten van anderen zoals Archeon in Alpen a/d Rijn (de Zwammerdamschepen 2, 4 en 6), Castellum Hoge Woerd (De Meern 1) en Willemsoord bv (de Pinas NE81).

Vanuit het depot wordt vooral informatie verstrekt over scheepsvondsten, scheepsbouw en maritieme geschiedenis. De informatieverzoeken komen binnen via het Studiecentrum van Batavialand, de mail, telefoon en het informatieaccount van de RCE in Amersfoort.

4.2. PROVINCIAAL DEPOT VOOR BODEMVONDSTEN VAN FLEVOLAND

Batavialand beheert het Provinciaal Depot voor Bodemvondsten van Flevoland. Hiervoor is per 1 juli 2017 een drie jaar durende dienstverleningsovereenkomst afgesloten. Deze dvo is per 1 juli 2020 vernieuwd voor 3,5 jaar t/m 31 december 2023.

In 2020 is assistent-depotbeheerder Koen Blok aangenomen en in 2020 is verder gewerkt aan het project digitalisering van het opgravingsarchief. De collectie wordt toegankelijk gemaakt in een TMS-catalogus. Deze catalogus wordt gepubliceerd via [CollectieNederland.nl](https://collectienederland.nl).

4.3. ERFGOEDCOLLECTIES FLEVOLAND EN SCHEEPSBOUW

Batavialand is beheerder van een verzameling scheepsbouw/scheepvaart en museale collectie incl. maquette depot van Batavialand. Deze zijn ondergebracht in de Stichting Batavialand Collecties (2017-heden).

Batavialand is tevens beheerder van de bruikleencollectie van de Stichting voor het Bevolkingsonderzoek in de drooggelegde Zuiderzeepolders (1936-heden). De erfgoedcollectie van Flevoland wordt toegankelijk gemaakt via catalogus 5.0 Atlantis. Deze catalogus wordt gepubliceerd via [CollectieNederland.nl](https://collectienederland.nl).

4.4. COLLECTIEPLAN

Batavialand streeft ernaar de verschillende collecties zoveel mogelijk in onderlinge samenhang te beheren om een zo groot mogelijke synergie en efficiency te verkrijgen. Dit stimuleert de collectiebeheerders tot kennisdeling en samenwerking.

In het collectieplan wordt het collectiebeheer in al zijn facetten beschreven en wordt het collectiebeleid voor korte en middellange termijn vastgelegd.

In 2020 is het collectieplan geactualiseerd en bijgesteld met het oog op het streven om volgens de principes van de Nationale Strategie van het Netwerk Digitaal Erfgoed (NDE) steeds meer collecties duurzaam te beheren en open source online beschikbaar te stellen via verschillende platforms.

4.5. KWALITEITSZORG

De depots worden door de depotbeheerders en conservatoren zes keer per jaar via dataloggers gemonitord op klimaat- en relatieve luchtvochtigheid. Eventuele correcties worden uitgevoerd met luchtbevochtigers of –droging of door bijstelling van de klimaatkasten in overleg met de gebouwbeheerder (provincie Flevoland) die eigenaar is van de klimaatkasten.

Een luchtkiemmeting heeft in alle depots plaatsgevonden. De waardes waren in orde.

4.6. ONDERZOEK

Batavialand heeft in 2020 onderzoek gedaan naar de geschiedenis van de biologische landbouw in Flevoland. Onderdeel van deze studie is 'De opdracht een goed rentmeester te zijn. Het levensverhaal van de biodynamische tuinder Jan Jonkman'. Het boek zal in 2021 verschijnen en de afgenomen interviews zullen worden geplaatst op FlevolandsGeheugen.nl.

Om het verloren gaan van data uit oude websites te voorkomen werd de content van de Canon van Flevoland, Waterschrijvers en Vergane Schepen overgezet naar respectievelijk FlevolandsGeheugen.nl dat door Batavialand wordt beheerd en MaSS (Maritime archaeology Stepping Stones) dat door de RCE wordt beheerd. Zo gaat de informatie niet verloren en kan worden verder gebouwd op onderzoeksresultaten van Nieuw Land Erfgoedcentrum..

4.7. ADVISERING EN ONDERSTEUNING

Batavialand adviseert over en geeft inhoudelijke ondersteuning bij projecten van derden. De advisering en ondersteuning strekt zich uit tot de conservering van (groot) hout, het verrichten van scheepsopgravingen, het toegankelijk maken, beheren en presenteren van collecties, en het schrijven en publiceren van artikelen en boeken.

4.8. WERK IN OPDRACHT

In opdracht van de gemeente Almere en met steun van het Prins Bernhard Cultuurfonds voerde Batavialand het project uit 'De berging van de Short Stirling Almere, Flevoland'. De interviews van dit project worden in de vorm van kleine verhaaltjes geplaatst op Flevolandsgeheugen.nl. Remco van Diepen voerde het onderzoek uit. Moondocs in Amsterdam maakte een multimediale documentaire, het ministerie van Defensie borg het vliegtuigwrak en het Erfgoedhuis Almere maakte een lesboek voor scholieren van het basisonderwijs.

Met steun van het Innovatiefonds van de Bibliotheken (provincie Flevoland) werkt Batavialand samen met de Flevolandse bibliotheeksector en Omroep Flevoland aan het project 'Hoe gaat het met ons. Flevoland in coronatijd'. Interviews met Flevolandse (alle delen van Flevoland, alle leeftijdscategorieën en met verschillende achtergronden) worden in verhaalvorm geplaatst op FlevolandsGeheugen.nl..

4.9. TOEGANKELIJKHEID

Batavialand maakt de collecties toegankelijk via het portaal CollectieNederland.nl. Vanwege corona en het thuiswerken lag het accent in 2020 vooral op het verbeteren van de basisregistratie en het wegwerken van achterstanden in de beschrijving van de collecties. Aan het toegankelijk maken van de collecties wordt een grote bijdrage geleverd door de vrijwilligers Maria Bronkhorst, Leo Smoltsak en Harm Bruins Slot.

4.10. PROJECTEN

Batavialand heeft een werf met werkplaatsen voor scheepsbouw, modelbouw, zeilmakerij, smederij, tuigerij en beeldsnijderij.

WATERSCHIP

Batavialand is in 2016 gestart met de reconstructie van het 16,5 meter zestiende-eeuwse waterschip zm 22 dat in 1978 in Zeewolde is gevonden. Tien procent van de schepenwrakken gevonden in Flevoland is een waterschip. In 2019 zijn hoofdzakelijk huidgangen geplaatst waardoor de uiteindelijke vorm van het schip inmiddels goed zichtbaar is geworden.

WATERSCHIP CONSERVERING VAN DE IJSSELKOGGE

In 2016 is in opdracht van Rijkswaterstaat bij Batavialand gestart met de conservering van de IJsselkogge die een jaar eerder was gevonden in de IJssel bij Kampen. De matige bouwkundige kwaliteit van het conserveringsstation blijft aandacht vragen. Vanaf de start van de conservering is om veiligheidsredenen geen publieksbezoek meer mogelijk. In 2023 zal de conserveringsstaat tot dan toe worden beoordeeld. Bedoeling is het scheepswrak in 2024 in geconserveerde staat te deponeren en (desgewenst) in bruikleen te geven.

MODELBOUW

Er wordt al een aantal jaren door vrijwilligers gewerkt aan het 1:10 presentatie model van De 7 Provinciën, de afronding lijkt altijd nabij, maar vergt toch nog de nodige tijd en inspanningen. Inmiddels is de filmzaal van de werf omgetoverd tot de presentatiezaal voor de 7Provinciën. Dit is de enige ruimte die voldoende hoogte biedt, zij het dat er 'gaten' in het plafond gemaakt moesten worden. Geheel in eigen beheer is de 7P verplaatst, is een schakelpaneel toegevoegd dat onderdelen van het model doet oplichten en wordt nog gewerkt aan projectie, belichting en het vervolmaken van tuigage inclusief zeilen. We zien uit naar een feestelijke opening!

De vrijwilligers zijn inmiddels begonnen met de bouw van scheepskamelen én het model van de IJsselkogge.

DIGITALISERING OPGRAVINGSDOCUMENTATIE

In 2019 is de digitalisering van de opgravingsarchieven van het Maritiem Archeologisch Depot conform projectplan uitgevoerd en afgerond. De archieven zijn gescand en opgenomen in EDNA, het e-Depot van de Nederlandse Archeologie, van DANS.

Eind 2019 is gestart met de digitalisering van de opgravingsarchieven van het provinciaal archeologisch depot. Ook deze archieven worden gescand door Karmac in Lelystad, nader toegankelijk gemaakt en dan opgenomen in het eDepot van Dans.

5. DE INTERNE ORGANISATIE VAN BATAVIALAND

5.1. PERSONEEL & ORGANISATIE

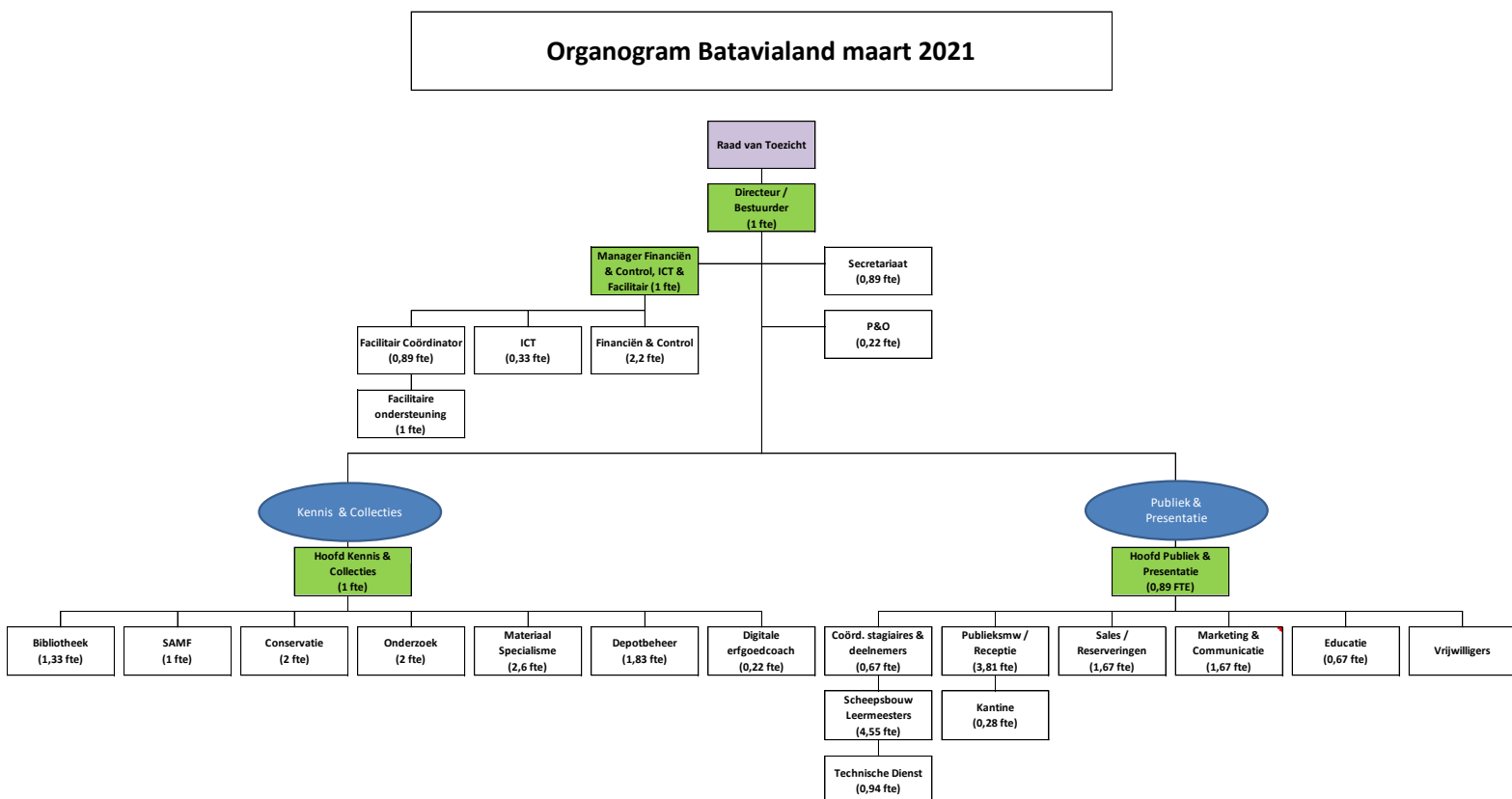
De Raad van Toezicht bestaat momenteel uit vier leden. In 2020 is een lid teruggetreden. Per 1 februari 2019 is Jan Vriezen benoemd tot directeur-bestuurder na eerder deze rol als interim directeur-bestuurder te hebben vervuld. Drie medewerkers zijn in het verslagjaar in dienst getreden en drie medewerkers gingen uit dienst.

De organisatie bestaat per 31 december uit 35 medewerkers. Zeventien medewerkers worden extern ingehuurd, op uitzendbasis, als ZZP-er of via het Werkbedrijf Lelystad.

Vrijwilligers maken een essentieel onderdeel uit van Batavialand. Samen met de vaste medewerkers zorgt een groep van ca. 250 enthousiaste vrijwilligers voor een gevarieerd aanbod van demonstraties, rondleidingen en activiteiten.

De structuur van de organisatie bestaat uit twee pijlers, de afdelingen Publiek en Presentaties en Kennis en Collecties. Deze worden ondersteund door stafafdelingen.

Organogram Batavialand maart 2021



5.2. ARBO, VERZUIM & VERTROUWENSPERSOON

Batavialand hecht aan een goed arbobeleid en het creëren van een gezonde en veilige omgeving voor medewerkers en bezoekers. Er worden regelmatig BHV trainingen gegeven aan medewerkers en vrijwilligers.

Het verzuimpercentage over 2020 was 5,2%. De verzuimfrequentie was gemiddeld 0,9 en de gemiddelde verzuimduur was 29 dagen.

Batavialand heeft een externe vertrouwenspersoon aangesteld. Er zijn in het verslagjaar geen meldingen geweest.

5.3. DIVERSITEIT

Werkbedrijf Lelystad en Batavialand bieden mensen met een afstand tot de arbeidsmarkt een gelegenheid om te werken, te leren en te re-integreren. In het verslagjaar hebben 23 deelnemers van het Werkbedrijf deze mogelijkheid benut. In 2020 nam Batavialand deel aan het project Lelytalent.

Met financiering van het Europese jongeren uitwisselingsprogramma Erasmus Plus kon een aantal buitenlandse studenten een plek krijgen bij Batavialand. Internationale vrijwilligers kregen taallessen en culturele programma's aangeboden. Zij worden vanuit Batavialand begeleid door medewerkers en vrijwilligers. Daarnaast verzorgt Batavialand de huisvesting voor deze jongeren en heeft hiertoe twee woningen in Lelystad gehuurd.

Batavialand biedt als leerbedrijf organisatie-breed stageplekken beschikbaar: in 2020 hebben diverse stagiaires hiervan gebruik gemaakt.

5.4. MEDEZEGGENSCHAP

In 2019 is een vrijwilligersraad geïnstalleerd die uit 5 personen bestaat en is in 2020 het overleg voortgezet. De Vrijwilligersraad functioneert op basis van een in overleg opgesteld reglement. In het verslagjaar is enkele malen overleg gevoerd met de directie.

5.5. ICT & FACILITAIR

ICT

Om in te spelen op externe factoren heeft Batavialand de ICT omgeving verder geoptimaliseerd en waar noodzakelijk vernieuwd. De volgende zaken zijn gerealiseerd:

- Door corona is er een enorme stap gemaakt naar thuiswerken. Veel mensen zijn voorzien van een laptop en begeleid naar het werken vanuit huis;
- Uitbreiding van wifi in het gehele museum en op de werf. Er is een draadloze verbinding tot stand gekomen tussen de werf en de Batavia.

- Hierdoor is de Batavia voorzien van wifi en zijn er accespoints van het dek tot in het ruim gemonteerd;
- Er zijn voorzieningen gemaakt t.b.v. de infrastructuur van de nieuwe audiotour;
 - Er is een nieuw Salto sleutelsysteem geïnstalleerd. Om het systeem digitaal te beheren is een extra server geplaatst;
 - Uitbreiding van het systeem met een tweetal Remote Desktop servers, waardoor er thuisgewerkt kan worden.

INKOOP EN CONTRACTBEHEER

In verband met Corona zijn de contracten van leveranciers, dienstverleners en verzekeraars opnieuw doorgenomen. Hierbij zijn contracten opgezegd en voor een aantal contracten zijn andere financiële/inhoudelijke afspraken gemaakt. Dit heeft een forse kostenreductie / structurele bezuiniging opgeleverd.

FACILITAIRE ZAKEN

Op facilitair gebied zijn in het verslagjaar o.a. de volgende zaken gerealiseerd / uitgevoerd:

- Het water theater is gerenoveerd (houten constructie vervangen, schilderen, schoonmaken, nieuw grastapijt);
- Tentoonstelling Ondergronds is afgebroken en heeft plaats gemaakt voor de Active Floor (wanden betimmeren, vloer storten en omheining geplaatst);
- Opleveren en in gebruik nemen geklimatiseerde vitrines;
- Vervanging van oud meubilair t.b.v. kantoren, zalen en vergaderruimten;
- In samenwerking met de provincie Flevoland (gebouw eigenaar) een start gemaakt met het vervangen van het tapijt binnen de kantoren.
- In samenwerking met de provincie Flevoland het (laten) schuren en oliën van de houten vloeren in het museum en het laten vervangen van de vloerbedekking in de filmzaal;
- In samenwerking met Het Flevolands Archief het herinrichten van de Studiezaal;
- De verlichting in de 7provinciën zaal op de werf aangepast;
- Vervanging oude bedrijfswagen;
- Grondige schoonmaak van het schip de Batavia tijdens de eerste lock down;
- Aanschaf en implementeren van corona preventie hulpmiddelen;
- Vervanging van dakgoot hoofdentree werf en lekkages aan het dak van de smederij verholpen.

6. DE FINANCIËLE ORGANISATIE VAN BATAVIALAND

6.1. RISICOBEBEERSING BINNEN STICHTING ERFGOEDPARK BATAVIALAND

Op dit moment heeft Stichting Erfgoedpark Batavialand nog geen volwaardig risicomanagement; stappen worden gezet in het formaliseren van processen en procedures. Deze worden nader uitgewerkt en ingebed in de organisatie waardoor het systeem van risicomanagement wordt verankerd in het gedrag de cultuur van- en in de organisatie.

De volgende risico's binnen Stichting Erfgoedpark Batavialand kunnen worden aangegeven:

Strategisch/financieel

- Afhankelijkheid bezoekersstroom: Bij tegenvallende bezoekersaantallen en/of teruglopende omzet kan de financiële positie worden verzwakt. De financiële afhankelijkheid kan echter wel worden beïnvloed door bewust strategische keuzes te maken ten aanzien van het 'verdienmodel' (diversificatie van activiteiten) en het creëren van een financiële buffer. Door het opstellen van rapportages worden de resultaten nauwlettend gevolgd. De mogelijke acties die hieruit voortkomen worden besproken met de Raad van Toezicht.
- Subsidiegelden: Wanneer prestatieafspraken niet volledig worden nagekomen bestaat het risico op korting of terugbetaling van een toegezegde subsidie. Door continu monitoren van de realisatie van de prestatieafspraken en periodieke verslaglegging van de voortgang van projecten is dit risico geminimaliseerd/gemitigeerd.

Operationeel

- IT-infrastructuur & -organisatie: Het risico dat de IT-infrastructuur kwetsbaar is door veroudering en onvoldoende aansluit op de verschillende bedrijfsprocessen en bedrijfsdoelstellingen. Door keuzes voor bepaalde systemen zijn onderlinge koppelingen niet in alle gevallen geautomatiseerd. Een aantal interne processen (koppelingen) zijn daardoor minder goed geoptimaliseerd met betrekking tot effectiviteit en efficiency. Om in te spelen op externe factoren heeft Batavialand in 2019 en met vervolg in 2020 de ICT omgeving geoptimaliseerd en waar noodzakelijk vernieuwd. Daarnaast zullen er vaker controles op systemen worden uitgevoerd om de toepassing van bevoegdheden te blijven monitoren.

De financiële administratie en informatievoorziening van projecten zijn sterk verbeterd, waardoor budgethouders meer sturingsmogelijkheden hebben. In de komende jaren wordt de herijking van de Administratieve Organisatie

aangepakt. Daarnaast zal in de komende jaren verder worden geïnvesteerd in ontwikkeling van de capaciteiten en vaardigheden van het personeel.

Bestuursvergoeding

Stichting Erfgoedpark Batavialand volgt de geldende WNT normen met betrekking tot bestuursvergoedingen.

Wet- en regelgeving

In de komende jaren kunnen zich op het gebied van wet- en regelgeving ontwikkelingen voordoen. Stichting Erfgoedpark Batavialand zal dit volgen om dit - indien noodzakelijk - tijdig op te pakken.

6.2. FINANCIËLE INSTRUMENTEN

Valuta- en prijsrisico

Stichting Erfgoedpark Batavialand is primair werkzaam in Nederland en voert haar dienstverlening en inkoopactiviteiten uit in de Eurozone. Van een valutarisico is derhalve geen sprake. Stichting Erfgoedpark Batavialand bezit geen effecten of andere beursgenoteerde financiële instrumenten en heeft relatief weinig voorraden en loopt derhalve geen prijsrisico.

Rente- en kasstroomrisico

Stichting Erfgoedpark Batavialand maakt geen gebruik van een kredietfaciliteit, waardoor hier geen renterisico aanwezig is, voor eventuele veranderingen in de rente en aflossingen.

Ten aanzien van de overtollige liquide middelen, heeft de onderneming een beperkt risico voor wat betreft de credit rente op de spaar- en betaalrekeningen.

Kredietrisico

Stichting Erfgoedpark Batavialand heeft geen significante concentraties van kredietrisico. Door Stichting Erfgoedpark Batavialand wordt geen kredietwaardigheidstoets uitgevoerd. Verkopen vindt in het algemeen plaats op basis van krediettermijnen van 14 dagen.

Liquiditeitsrisico

Stichting Erfgoedpark Batavialand maakt geen gebruik van een kredietfaciliteit bij een bank en heeft per balansdatum € 2.030.254,- aan liquide middelen. Een onzekerheid over de mogelijkheden om geld aan te trekken is aanwezig, dit brengt een risico met zich mee.

6.3. CONTINUÏTEIT

Het jaar 2020 was tumultueus door de invloeden van de aan de Corona pandemie verbonden maatregelen en richtlijnen. Sluiting of beperkte

openstelling voor publiek, wegvallende groepsbezoeken en zakelijke boekingen. De volledige sluiting van in totaal 3,5 maand en de 6 maanden met beperkingen hadden uiteraard een substantiële negatieve impact op de baten bij Batavialand. Gelukkig bleken de diverse steunmaatregelen en eigen inbreng in 2020 voldoende om het jaar financieel gezond af te kunnen sluiten.

In 2020 zijn de volgende compensaties gerealiseerd of maatregelen genomen:

- Aanvraag NOW 1 voor de periode maart tot en met mei 2020, tegemoetkoming voor een bedrag van € 169.194 waarvan als voorschot ontvangen € 135.357;
- Aanvraag NOW 2 voor de periode juni tot en met september 2020, tegemoetkoming voor een bedrag van € 121.645 waarvan als voorschot ontvangen € 97.316;
- Aanvraag NOW 3.1 voor de periode oktober tot en met december 2020, tegemoetkoming voor een bedrag van € 80.766 waarvan als voorschot is ontvangen € 64.614;
- Inhuur van personeel is tot een minimum beperkt;
- Kosten die als vermijdbaar worden getypeerd zijn geschrapt of tot het hoogst noodzakelijke beperkt;
- Op Provincie Flevoland en de Rijksdienst voor het Cultureel Erfgoed deden we met succes een beroep om de kwartaalbevoorschotting tijdens het jaar te vervroegen;
- In 2020 is een liquiditeitsprognose ontwikkeld en toegepast, bestaande uit meerdere scenario's;
- Impact analyses zijn kortgesloten met stakeholder Provincie Flevoland.

Batavialand heeft afgezien van uitstel van betalingen ten aanzien van de loonbelasting, de liquiditeitspositie maakte een beroep daarop niet noodzakelijk.

We tekenen nog aan dat de NOW-toekenningen zijn bevoorschot en pas na het indienen van verantwoordingen definitief worden. Bijstelling van de aanvankelijk toegekende bedragen is dus nog aan de orde.

Het bestuur gaat er van uit dat verwacht mag worden dat Corona-steunmaatregelen ook in 2021 voor een belangrijk deel intact zullen blijven, dat ook verwacht mag worden dat de pandemie in 2021 dusdanig zal afvlakken dat een normale exploitatie op enig moment in zicht komt waarmee de continuïteit van de onderneming veiliggesteld kan worden. Op basis van deze verwachting, de verkregen compensaties en genomen maatregelen en op grond van de regels in het verslaggevingsstelsel heeft Batavialand de jaarrekening 2020 opgesteld op grond van de continuïteitsveronderstelling. Dat neemt niet weg dat onzekerheden kunnen blijven bestaan.

6.4. BALANS, RESULTATEN, OMZET EN LASTEN

In onderstaande paragrafen zullen de resultaten van Stichting Erfgoedpark Batavialand worden toegelicht. Dit verkort financieel verslag is ontleend aan jaarrekening 2020 van de Stichting Erfgoedpark Batavialand zoals opgenomen in dit verslag.

In verslagjaar heeft Stichting Erfgoedpark Batavialand door diverse ondersteunende maatregelen van de overheid en Provincie Flevoland haar resultaatverwachting kunnen realiseren. In het verslagjaar is een positief resultaat behaald van € 111.553,-. Dit komt met name door zorgvuldig en creatief werken van de organisatie en daarnaast door scherp te letten op de overige bedrijfslasten. Daarentegen zijn er lagere bezoekersaantallen gerealiseerd door de corona pandemie waar landelijk alle instellingen mee geconfronteerd werden.

In 2019 is de actie "Batavia aan Land gestart waar € 17.534 reeds voor is ontvangen van particulieren/bedrijven. In verslagjaar zijn € 37.474,- aan baten ontvangen welke vanuit het resultaat zijn toegevoegd aan de bestemmingsreserve Batavia aan Land. Het resterende saldo ad € 74.079,- positief zal worden toegevoegd aan de continuïteitsreserve.

BALANS PER 31 DECEMBER 2019

(na resultaat verdeling)

| | <u>31-12-2020</u> | <u>31-12-2019</u> |
|-------------------------|-------------------------|-------------------------|
| | € | € |
| <i>Activa</i> | | |
| Vaste activa | | |
| Materiële vaste activa | 659.846 | 673.387 |
| Vlottende activa | | |
| Vorraden | 30.826 | 56.109 |
| Vorderingen | 396.052 | 610.715 |
| Liquide middelen | <u>2.030.254</u> | <u>1.064.121</u> |
| Totaal activa | <u><u>3.116.978</u></u> | <u><u>2.404.332</u></u> |
| <i>Passiva</i> | | |
| Stichtingsvermogen | 857.213 | 745.660 |
| Voorzieningen | 465.000 | 70.000 |
| Kortlopende schulden | <u>1.794.765</u> | <u>1.588.672</u> |
| Totaal passiva | <u><u>3.116.978</u></u> | <u><u>2.404.332</u></u> |

MATERIËLE VASTE ACTIVA

In 2017 zijn de schepen van Stichting Bataviawerf overgedragen aan de Stichting Erfgoedpark Batavialand. De directie van de stichting heeft in 2018 de waarderingsgrondslagen opnieuw beoordeeld. De stichting waardeert haar collectie in principe op nihil, echter de inventaris van de Batavia, de Flevoaak en het Waterschip worden als aparte onderdelen op kostprijs gewaardeerd. Hierbij geldt dat men niet afschrijft.

De waarderingsgrondslag per collectie item is als volgt:

- Inventaris VOC schip Batavia kostprijs;
- De Flevo Aak kostprijs;
- Het Waterschip kostprijs;
- Admiraliteitsschip De Zeven Provinciën nihil.

VORDERINGEN

De afwijking op handelsdebiteuren, belastingen en overige vorderingen en overlopende activa komt door de gesloten perioden tijdens de corona pandemie.

VOORZIENINGEN

De voorziening groot onderhoud schepen is gevormd voor verwachte kosten inzake het noodzakelijke onderhoud wanneer de Batavia aan land word gebracht. De voorziening is gebaseerd op het in 2018 opgestelde meerjaren onderhoudsplan door Kuperus en Gardenier.

De voorziening transitievergoedingen heeft betrekking op de personele consequenties in verband met wijzigingen binnen gesubsidieerde activiteiten.

KORTLOPENDE SCHULDEN

De afwijking betreft met name overlopende passiva waarin meer vooruit ontvangen subsidiegelden zijn opgenomen in het verslagjaar.

Voor uitgebreidere financiële informatie verwijzen wij u naar de jaarrekening van Stichting Erfgoedpark Batavialand over 2020 zoals opgenomen in dit bestuursverslag.

STAAT VAN BATEN EN LASTEN

| | <u>Realisatie</u> <u>2020</u> € | <u>Realisatie</u> <u>2019</u> € |
|---|---------------------------------------|---------------------------------------|
| Baten | | |
| Subsidiebaten | 3.074.024 | 3.471.816 |
| Overige baten | <u>552.315</u> | <u>1.486.834</u> |
| | <u>3.626.339</u> | <u>4.958.650</u> |
| Lasten | | |
| Lasten ten behoeve van projecten | 458.107 | 1.004.104 |
| Lasten overige baten | 67.565 | 180.474 |
| Salarissen | 817.361 | 1.344.753 |
| Sociale lasten | 230.895 | 215.640 |
| Pensioenlasten | 217.237 | 200.965 |
| Overige personeelslasten | 237.241 | 396.501 |
| Afschrijvingen | 24.459 | 17.213 |
| Overige lasten | <u>1.457.859</u> | <u>1.351.853</u> |
| Som der lasten | <u>3.510.724</u> | <u>4.711.503</u> |
| Bedrijfsresultaat | 115.615 | 247.147 |
| Rentelasten en soortgelijke kosten | <u>-4.062</u> | <u>-9.363</u> |
| Saldo baten en lasten | <u>111.553</u> | <u>237.784</u> |
| Bestemming saldo van baten en lasten | | |
| Continuïteitsreserve | 74.079 | 220.250 |
| Bestemmingsreserve Batavia aan Land | <u>37.474</u> | <u>17.534</u> |
| | <u>111.553</u> | <u>237.784</u> |

Voor uitgebreidere financiële informatie verwijzen wij u naar de jaarrekening van Stichting Erfgoedpark Batavialand over 2020 zoals opgenomen in dit bestuursverslag.

RESULTATEN 2020 IN RELATIE TOT DE REALISATIE 2019

Het resultaat uit gewone bedrijfsuitoefening bedraagt € 111.553 positief versus € 237.784 positief in 2019.

De totale opbrengsten zijn ten opzichte van 2019 gedaald van € 4,96 miljoen tot € 3,63 miljoen in 2019.

- De omvang van de subsidiebatens is gedaald van € 3,47 miljoen naar € 3,07 miljoen in 2020 doordat in verslagjaar ontwikkelgelden nog niet zijn gerealiseerd in vergelijking tot voorgaande jaar. Daarnaast zijn projectinvesteringen direct ten laste gekomen van subsidiegelden.
- De overige baten zijn met € 930 k gedaald ten opzichte van 2019 door de ingrijpende negatieve impact Covid-19 virus (Corona). Door de gedwongen sluitingsperiodes zijn de commerciële inkomsten volledig tot stilstand gekomen. Na de heropening op 2 juni is er weer bezoek ontvangen wat met name (museum)kaarthouders betreft. Hierdoor vallen ondanks goede bezoekersaantallen tijdens de zomermaanden de commerciële inkomsten tegen. Reserveringen zijn vanaf maart veelal geannuleerd, na de heropening komen nieuwe boekingen slechts mondjesmaat binnen. Na heropening is er een doorwerkend effect te zien, waarbij er geen stappen gezet konden worden van 0 naar direct 100;

De lasten zijn ten opzichte van 2019 gedaald van € 4,7 miljoen tot € 3,5 miljoen in 2020. De daling is met name veroorzaakt door de ingrijpende impact van het Covid-19 virus (Corona):

- Waarbij huur is kwijtgescholden;
- Ontvangen steunmaatregel Noodmaatregel Overbrugging voor Werkgelegenheid (NOW);
- Door scherp op de kosten te letten wat een forse kostenreductie heeft teweeg gebracht.

RESULTATEN IN RELATIE TOT DE BEGROTING

| | <u>Realisatie</u> <u>2020</u> € | <u>Begroting</u> <u>2020</u> € | <u>Mutatie</u> € | % |
|----------------------------------|---------------------------------------|--------------------------------------|--------------------------|---------|
| Baten | <u>3.626.339</u> | <u>5.003.345</u> | <u>-1.377.006</u> | -27,5 |
| | <u>3.626.339</u> | <u>5.003.345</u> | <u>-1.377.006</u> | -27,5 |
| Lasten ten behoeve van projecten | 458.107 | 971.450 | -513.343 | -52,8 |
| Lasten overige baten | 67.565 | 219.725 | -152.160 | -69,3 |
| Personeelskosten | 1.265.493 | 1.841.801 | -576.308 | -31,3 |
| Afschrijvingen | 24.459 | 18.700 | 5.759 | 30,8 |
| Overige personeelslasten | 237.241 | 344.863 | -107.622 | -31,2 |
| Huisvestingslasten | 570.734 | 905.719 | -334.985 | -37,0 |
| Exploitatielasten | 545.209 | 336.143 | 209.066 | 62,2 |
| Verkooplasten | 60.819 | 89.500 | -28.681 | -32,0 |
| Autolasten | 5.375 | 12.177 | -6.802 | -55,9 |
| Kantoorlasten | 161.709 | 152.000 | 9.709 | 6,4 |
| Algemene lasten | <u>114.013</u> | <u>99.627</u> | <u>14.386</u> | 14,4 |
| Som der lasten | <u><u>3.510.724</u></u> | <u><u>4.991.705</u></u> | <u><u>-1.480.981</u></u> | -29,7 |
| Bedrijfsresultaat | 115.615 | 11.640 | 103.975 | 893,3 |
| Financiële baten en lasten | <u>-4.062</u> | <u>-7.750</u> | <u>3.688</u> | 47,6 |
| Saldo baten en lasten | <u><u>111.553</u></u> | <u><u>3.890</u></u> | <u><u>107.663</u></u> | 2.767,7 |

De begrote cijfers voor 2020 zijn, waar nodig, opnieuw gerubriceerd ter vergelijkbaarheid.

De belangrijkste conclusies zijn:

- De baten lopen achter op de begroting doordat subsidiebaten worden doorgeschoven naar toekomstige boekjaren. Hierdoor zijn met betrekking tot de realisatie de begrote subsidiebaten nog niet volledig benut;
- Investerings die gedekt zijn vanuit de subsidiebaten zijn direct ten laste gekomen van de subsidiebaten, echter werd dat in de begrote cijfers niet als zodanig gepresenteerd;
- Door het wegvallen van bezoekersaantallen door de corona pandemie zijn geraamde entreebaten en andere commerciële baten niet gerealiseerd;
- Niet alle lasten zijn gedekt door subsidiegelden;

- Onder de overige personeelslasten is de ontvangen steunmaatregel Noodmaatregel Overbrugging voor Werkgelegenheid (NOW) ad € 359.526 gerubriceerd waardoor in verslagjaar een negatief saldo zichtbaar is.

De afwijkingen ten opzichte van de begroting 2020 ad € 108 k zijn als volgt:

BATEN

De *baten* lopen ad € 1,4 mln. achter op de begroting door:

- Doorschuiven van subsidiegelden ad € 214 k i.v.m. het nog niet aan land brengen van de Batavia, daardoor nog niet volledig gerealiseerde subsidiegelden (ontwikkeling);
- Bepaalde subsidiegelden ten tijde van het begroten niet bekend waren wat een afwijking geeft t.o.v. de begroting;
- Investering m.b.t. subsidiebaten direct ten laste van subsidiebaten ad € 347 k zijn gekomen waarbij € 128 k betrekking heeft op RWS gelden, € 199 k op RCE gelden en € 20 k op overige subsidie gelden;
- In 2020 is er met niet betalende donateurs contact gezocht. Dit heeft enerzijds geleid tot het alsnog ontvangen van gelden anderzijds heeft dit geleid tot opzeggingen. Daarnaast hebben er door de Corona pandemie opzeggingen plaatsgevonden. Dit geeft een afwijking van € 16 k t.o.v. de begroting;
- Geraamde sponsoring / fondsenwerving niet gehaald ad € 158 k;
- Geraamde commerciële inkomsten door de Corona pandemie (verplichte sluiting en tijdens heropening veel bezoek met een museumkaart / niet betalend bezoek) niet gehaald ad € 811 k.

LASTEN

De lasten lopen per saldo ad € 1,5 mln. achter op de begroting doordat:

- Nog niet alle lasten met betrekking tot subsidiegelden en financiering van activiteiten uit projectgelden zijn gerealiseerd. Waarbij lasten die betrekking hebben op subsidiegelden doorlopen naar het volgend boekjaar;
- De personele lasten lager zijn dan begroot door het anders invullen van opengevallen functies en ontvangen Noodmaatregel Overbrugging voor werkgelegenheid;
- De huisvestingskosten lager zijn dan begroot door huurkijtschelding van de Provincie Flevoland en Gemeente Lelystad tijdens de gesloten perioden (Corona);
- De exploitatielasten hoger zijn dan begroot door verschuiving van kosten van projectlasten;
- De verkooplasten lager zijn dan begroot doordat kosten niet gemaakt zijn door de Corona pandemie;

- De kantoorlasten hoger zijn dan begroot door met name hogere automatiseringslasten door onder andere verdere optimalisatie van de ICT omgeving;
- De algemene lasten hoger zijn dan begroot door extra gemaakte accountantskosten voor niet begrote subsidiecontroles (RCE).

7. VOORUITBLIK

Batavialand kan zich het best ontwikkelen in samenhang met de plannen die voor het Bataviakwartier en de Lelystadse kust worden gemaakt. In 2020 is in samenspraak met burens Bataviastad en Bataviahaven en met inbreng vanuit de gemeente en provincie een plan daartoe opgezet, bureau Mecanoo zal daarbij de (teken)pen hanteren.

De inbreng vanuit Batavialand, voorkomend uit het in 2018 opgestelde Masterplan, bevat in ieder geval uit de volgende componenten:

- de eis tot het functioneel samenvoegen van museum, werf en Batavia
- de eis voor het invlechten van de extra faciliteiten die verbonden zijn aan de toe te kennen functie als Nationaal Scheepsarcheologisch Depot (NSD)
- de verbetering van de logistiek in de publieksafhandeling
- het verbeteren van de ruimtelijke inrichting en architectonische kwaliteit
- de wens tot het –gezamenlijk- beter en breder faciliteren van meerdere bezoekersstromen in het gebied zodat synergie- en efficiëncymogelijkheden benut worden
- de gewenste regie voor Batavialand over de functies in het samengevoegde gebied
- de urgentie voor het aan land brengen van de Batavia (2022)
- de urgentie voor het realiseren van de NSD faciliteiten (voorlopig 2023)
- de wens tot werfverplaatsing (voorlopig 2024)

Bataviastad is doende haar formule aan te passen naar de laatste inzichten, daarbij kan de huidige werflocaatie over enkele jaren een rol spelen. Bataviahaven ontwikkelt met Provincie en gemeente proposities voor de riviercruisebedrijven, de verdere kustontwikkeling met schiereilanden, uitbreiding Markerwadden en recreatieve functies blijft actueel. Realisatie van al deze plannen draagt bij aan een permanente versterking van het (toeristisch) aanbod en helpt daarmee de lokale en regionale economie vooruit. In het hart van het gebied kan Batavialand daaraan een waardevolle bijdrage leveren. “Ontdekken hoe Nederland gemaakt is” blijft daarbij onveranderd onze premisse, een groot deel van Nederland werd water en later weer land.

Intern zijn we voor de wat kortere termijn bezig om onze organisatie, presentatievisie en marketingplannen aan te scherpen, de publieksafhandeling en invulling van de horeca te verbeteren en onze plannen opnieuw te vatten in een beleidsplan voor de komende jaren.

Het ook in financiële zin achter ons laten van de Corona-impact en het versterken van onze financiële positie zijn randvoorwaardelijk voor het kunnen inkleuren van de geschetste perspectieven.

8. VERSLAG VAN DE RAAD VAN TOEZICHT

ONTWIKKELINGEN 2020

Als Raad van Toezicht (hierna Raad) houden wij toezicht op het bestuur van de Stichting Erfgoedpark Batavialand. Dit betreft voornamelijk het toezicht op het realiseren van de doelstellingen, de strategie en de bedrijfsvoering. Daarnaast staan wij het bestuur bij met gevraagd en ongevraagd advies. Ook treden wij op als werkgever van de bestuurder. In dit verslag leggen wij verantwoording af over het uitgeoefende toezicht in het afgelopen jaar 2020 en komen de belangrijkste onderwerpen aan de orde waarbij de Raad betrokken is geweest.

Het jaar 2020 gaat de geschiedenis in als een zeer bijzonder jaar. In januari/februari konden wij niet bevroeden dat de geconstateerde griepgevallen in China zouden uitgroeien tot een pandemie. De impact op de bedrijfsvoering van de Stichting Erfgoedpark Batavialand was zeer ingrijpend en is dat nog steeds.

Medio maart werden alle musea, theaters, horeca en bioscopen gesloten. In de zomer kwam er wat ruimte voor streng gereguleerde en gecontroleerde openstelling van o.a. musea en horeca. Helaas ging alles eind oktober weer op slot en werden de maatregelen verder aangescherpt met o.a. een lockdown. Op het moment van schrijven is er een beperkt vooruitzicht welke invloed het versoepelen van de maatregelen en daarmee horende openstelling heeft op onze commerciële activiteiten.

Zoals reeds aangegeven is de impact op de bedrijfsvoering van Batavialand groot. Geen inkomsten uit bezoekers, verhuur van zalen, evenementen etc. Uitvoering van projecten stagneren en de reguliere werkzaamheden en taken kunnen niet of beperkt worden uitgevoerd.

De Raad heeft geconstateerd dat het managementteam van Batavialand niet bij de pakken neer is gaan zitten. In tegendeel. Vol energie is er gewerkt aan kostenbesparingen, creatieve inzet van medewerkers en vrijwilligers en het verkrijgen van financiële steun vanuit allerlei gremia.

Eveneens constateert de Raad dat er een goede communicatie bestaat tussen de bestuurder en het managementteam met de medewerkers, de vrijwilligers, gemeente Lelystad en provincie Flevoland. Met zeer regelmatig verschijnende nieuwsbrieven worden medewerkers en vrijwilligers op de hoogte gehouden van de situatie.

Om controle en zicht te houden op de financiële situatie van Batavialand zijn er drie forecast scenario's opgesteld: een optimistisch, een realistisch en een pessimistisch. Middels deze scenario's zijn de ontwikkelingen maandelijks besproken met een afvaardiging van de Raad, waardoor er een getrouw en transparant beeld is van de situatie.

ONTWIKKELINGEN SAMENSTELLING VAN DE RAAD

In 2020 zijn we gestart met een voltallige Raad van Toezicht bestaande uit 5 leden. De Raad is van mening dat de samenstelling in goede balans is qua expertise gebieden, ervaring en binding met de regio.

Helaas moesten wij eind juni afscheid nemen van mevrouw Huizenga. Haar lidmaatschap was helaas niet te verenigen met haar functie bij een nieuwe werkgever.

Van deze plek willen we mevrouw Huizenga nogmaals hartelijk bedanken voor haar inzet, expertise en prettige samenwerking.

Haar taken zijn overgenomen door de vice voorzitter, mevrouw Fröling.

Gezien de bijzondere omstandigheden waarin we momenteel verkeren heeft de Raad besloten voorlopig geen vacature te stellen.

De samenstelling van de Raad van Toezicht is per 1 januari 2020 als volgt (incl. rooster van aan- en aftreden)

| Naam | Roepnaam | Functie | Aantreden | Aftreden |
|-----------------|----------|-----------------|------------|------------|
| D.E. Fröling | Dorien | Vice-voorzitter | 01.01.2018 | 01.01.2022 |
| J. Hooghiemstra | Joop | Algemeen lid | 01.01.2020 | 01.01.2024 |
| M.J. Huizenga | Mireille | Voorzitter | 01.01.2018 | 01.07.2020 |
| I. Mastenbroek | Ineke | Algemeen lid | 01.10.2019 | 01.10.2023 |
| M. Smits | Menno | Algemeen lid | 01.01.2018 | 01.01.2022 |

De vergoeding die de leden voor hun werkzaamheden ontvangen is passend bij de omgeving waarop zij opereert en is opgenomen in de jaarrekening.

Naast hun lidmaatschap van de Raad zijn de leden ook verbonden aan de volgende organisaties

| Naam | Instantie, bedrijf | Functie |
|-----------------|--|--|
| D.E. Fröling | Libau, Ruimtelijke kwaliteit, Groningen. ADC ArcheoProjecten, Amersfoort Landschap Erfgoed Utrecht Dudok Architectuurcentrum | Directeur-bestuurder Algemene vergadering van aandeelhouders Toezichthouder Bestuurslid |
| J. Hooghiemstra | Deloitte | Directeur, Real Estate |
| I. Mastenbroek | IMagribusiness-advies Raad voor Accreditatie Aeres groep (tot 01-07-2020) Stichting Exploitatie Reservegronden Flevoland Stichting Hemus Waterschap Zuiderzeeland Skal Biocontrole | Eigenaar Vice-voorzitter Toezichthouder Bestuurslid Toezichthouder Lid Algemeen Bestuur Voorzitter Raad van Advies |

| | Stichting Groenkeur | Bestuursvoorzitter |
|----------|---|--|
| M. Smits | Antea Group Vereniging Kwaliteitsborging Bodem (VKB) Stichting kennis van Kwaliteit Bodembeheer (SIKB) Inogen Alliance | Directeur internationaal Bestuurslid Bestuurslid Board Member |

GOVERNANCE CODE CULTUUR

De Raad van Toezicht en de bestuurder hanteren de principes van goed cultureel bestuur zoals in de Governance Code Cultuur is samengevat. De rollen, taken en verantwoordelijkheden zijn in de statuten van de Stichting Erfgoed Batavialand opgenomen.

RAAD VAN TOEZICHT VERGADERINGEN IN 2020

De Raad heeft in 2020 vijf keer vergaderd in aanwezigheid van de bestuurder, de heer Vriezen, en de Manager Financiën & Control, ICT & Facilitair (hierna Manager F&C), de heer Van den Hoorn.

De reguliere vergaderingen van de Raad waren met name gericht op het uitoefenen van de toezichthoudende taak en kende een vaste agenda: opening-afstemming agenda, ingekomen stukken, verslag voorgaande vergadering, governance/bestuur, presentatie & collectie, bedrijfsvoering, financiën, afsluiting & rondvraag.

FINANCIËEL VERSLAG

Kreston Lentink accountants heeft de jaarrekening van Batavialand gecontroleerd en in het accountantsverslag de bevindingen gerapporteerd. De audit commissie, bestaande de heren Hooghiemstra en Smits, heeft een gesprek gehad met de accountant inzake de jaarrekening en het accountantsverslag. Het audit verslag hierover is ter goedkeuring aan de Raad voorgelegd. De afronding van de financiële rapportage moet nog plaatsvinden. Deze is uitgesteld naar september 2021 vanwege de corona perikelen.

AANDACHTSPUNTEN 2020

Vanwege de impact van de corona maatregelen op de financiële middelen was er nadrukkelijke aandacht voor personeelszaken, bedrijfsvoering, omzet en liquiditeiten.

Vanaf mei is er maandelijks een overleg geweest tussen de heer Van den Hoorn (Manager F&C) en de heren Hooghiemstra en Smits van de Raad inzake de drie forecast scenario's.

Naast deze acties rond corona is er ook veel gesproken over de mogelijke vestiging van het Nationaal Scheepsarcheologisch Depot, de Berenschot rapportage en “de Batavia op land”.

REFLECTIEMOMENT

Afgelopen jaar heeft de Raad, voorafgaand aan elke vergadering met de bestuurder, het functioneren van de Raad besproken. In 2021 zal hier meer aandacht aan worden gegeven.

SCHOLING

Door uitwisseling van expertise van de verschillende leden onderling is de kennis van leden vergroot. In 2021 zal worden geïnventariseerd welke behoefte er voor scholing is.

WERKGEVERSROL

Het contract met de bestuurder wordt in 2021 met een jaar verlengd. De bestuurder zal daarna waarschijnlijk met pensioen gaan. In 2021 zal naar een opvolger moeten worden gezocht.

TOT SLOT

2020 is een hectisch jaar geweest. De Raad wil haar waardering uitspreken over de wijze waarop het gehele team zich heeft ingezet om zo goed als zo kwaad dat mogelijk was.

Hilversum, 21 september 2021

M. Smits

Voorzitter van de raad van toezicht

9. JAARREKENING 2020



9.1. BALANS PER 31 DECEMBER 2020

| | <u>31-12-2020</u> | <u>31-12-2019</u> |
|--|-------------------------|-------------------------|
| | € | € |
| ACTIVA | | |
| Vaste activa | | |
| <i>Materiële vaste activa</i> | 1 | |
| Bedrijfsgebouwen en -terreinen | 10.649 | 7.904 |
| Vervoermiddelen | 10.561 | 16.913 |
| Inventaris | <u>638.636</u> | <u>648.570</u> |
| | <u>659.846</u> | <u>673.387</u> |
| Vlottende activa | | |
| <i>Vorraden</i> | 2 | |
| | <u>30.826</u> | <u>56.109</u> |
| <i>Vorderingen</i> | | |
| Vorderingen op handelsdebiteuren | 3 | 15.650 |
| Belastingen en premies sociale verzekeringen | 4 | 60.318 |
| Overige vorderingen en overlopende activa | 5 | 320.084 |
| | <u>396.052</u> | <u>610.715</u> |
| <i>Liquide middelen</i> | 6 | |
| | <u>2.030.254</u> | <u>1.064.121</u> |
| Totaal activazijde | <u><u>3.116.978</u></u> | <u><u>2.404.332</u></u> |

| | <u>31-12-2020</u> | <u>31-12-2019</u> |
|--|-------------------------|-------------------------|
| | € | € |
| PASSIVA | | |
| Stichtingsvermogen | | |
| 7 | | |
| Continuïteitsreserves | 8 802.205 | 728.126 |
| Bestemmingsreserves | 9 <u>55.008</u> | <u>17.534</u> |
| | <u>857.213</u> | <u>745.660</u> |
| Vorzieningen | | |
| Overige voorzieningen | 10 <u>465.000</u> | <u>70.000</u> |
| Kortlopende schulden | | |
| Schulden aan leveranciers en handelskredieten | 11 148.599 | 175.566 |
| Schulden ter zake van belastingen en premies sociale verzekeringen | 12 103.975 | 96.348 |
| Aflossingsverplichtingen langlopende schulden | 13 17.127 | 17.127 |
| Overige schulden en overlopende passiva | 14 <u>1.525.064</u> | <u>1.299.631</u> |
| | <u>1.794.765</u> | <u>1.588.672</u> |
| | | |
| Totaal passivazijde | <u><u>3.116.978</u></u> | <u><u>2.404.332</u></u> |

9.2. STAAT VAN BATEN EN LASTEN OVER 2020

| | | <u>Realisatie</u> <u>2020</u> € | <u>Begroting</u> <u>2020</u> € | <u>Realisatie</u> <u>2019</u> € |
|---|----|---------------------------------------|--------------------------------------|---------------------------------------|
| Baten | 15 | | | |
| Subsidiebaten | 16 | 3.074.024 | 3.461.875 | 3.471.816 |
| Overige baten | 17 | <u>552.315</u> | <u>1.541.470</u> | <u>1.486.834</u> |
| | | <u>3.626.339</u> | <u>5.003.345</u> | <u>4.958.650</u> |
| Lasten | | | | |
| Lasten ten behoeve van projecten | 18 | 458.107 | 971.450 | 1.004.104 |
| Lasten overige baten | 19 | 67.565 | 219.725 | 180.474 |
| Salarissen | 20 | 817.361 | 1.406.570 | 1.344.753 |
| Sociale lasten | 21 | 230.895 | 233.607 | 215.640 |
| Pensioenlasten | 22 | 217.237 | 201.624 | 200.965 |
| Overige personeelslasten | 23 | 237.241 | 344.863 | 396.501 |
| Afschrijvingen | 24 | 24.459 | 18.700 | 17.213 |
| Overige lasten | 25 | <u>1.457.859</u> | <u>1.595.166</u> | <u>1.351.853</u> |
| Som der lasten | | <u>3.510.724</u> | <u>4.991.705</u> | <u>4.711.503</u> |
| Bedrijfsresultaat | | 115.615 | 11.640 | 247.147 |
| Rentelasten en soortgelijke kosten | 26 | <u>-4.062</u> | <u>-7.750</u> | <u>-9.363</u> |
| Saldo baten en lasten | | <u>111.553</u> | <u>3.890</u> | <u>237.784</u> |
| Bestemming saldo van baten en lasten | | | | |
| Continuïteitsreserve | | 74.079 | | 220.250 |
| Bestemmingsreserve Batavia aan Land | | <u>37.474</u> | | <u>17.534</u> |
| | | <u>111.553</u> | | <u>237.784</u> |

9.3. MEERJARENOVERZICHT

| | <u>31-12-2020</u> | <u>31-12-2019</u> | <u>31-12-2018</u> | <u>31-12-2017</u> |
|----------------------------|-------------------|-------------------|-------------------|-------------------|
| | € | € | € | € |
| <i>Activa</i> | | | | |
| Vaste activa | | | | |
| Materiële vaste activa | 659.846 | 673.387 | 558.760 | 570.735 |
| Vlottende activa | | | | |
| Vorraden | 30.826 | 56.109 | 53.712 | 58.507 |
| Vorderingen | 396.052 | 610.715 | 535.023 | 454.019 |
| Liquide middelen | <u>2.030.254</u> | <u>1.064.121</u> | <u>970.910</u> | <u>1.087.328</u> |
| Totaal activa | <u>3.116.978</u> | <u>2.404.332</u> | <u>2.118.405</u> | <u>2.170.589</u> |
| <i>Passiva</i> | | | | |
| Stichtingsvermogen | 857.213 | 745.660 | 507.876 | 663.769 |
| Voorzieningen | 465.000 | 70.000 | - | - |
| Langlopende schulden | - | - | 17.127 | 51.381 |
| Kortlopende schulden | <u>1.794.765</u> | <u>1.588.672</u> | <u>1.593.402</u> | <u>1.455.439</u> |
| Totaal passiva | <u>3.116.978</u> | <u>2.404.332</u> | <u>2.118.405</u> | <u>2.170.589</u> |
| | <u>2020</u> | <u>2019</u> | <u>2018</u> | <u>2017</u> |
| | € | € | € | € |
| Baten | 3.626.339 | 4.958.650 | 4.903.770 | 3.347.346 |
| Totaal van netto resultaat | 111.553 | 237.784 | -155.896 | 6.790 |
| Stichtingsvermogen | 857.213 | 745.660 | 507.876 | 663.769 |

9.4. GRONDSLAGEN VAN WAARDERING EN RESULTAATBEPALING

INFORMATIE OVER DE RECHTSPERSOON

Vestigingsadres en inschrijfnummer handelsregister

Stichting Erfgoedpark Batavialand is feitelijk en statutair gevestigd op Oostvaardersdijk 01 13, 8242PA te Lelystad en is ingeschreven bij het handelsregister onder nummer 60581212.

ALGEMENE TOELICHTING

Aard der stichtingsactiviteiten

De activiteiten van Stichting Erfgoedpark Batavialand bestaan voornamelijk uit: de oprichting, de instandhouding en de exploitatie van een erfgoedpark, waarin de historie en de karakteristieken van Nederland, levend op de grens van land en water, op allerlei wijzen worden verbeeld, beschreven en tentoongesteld.

De locatie van de feitelijke activiteiten

Stichting Erfgoedpark Batavialand is feitelijk gevestigd op Oostvaardersdijk 01 13, 8242PA te Lelystad.

ALGEMENE GRONDSLAGEN VOOR VERSLAGGEVING

De standaarden op basis waarvan de jaarrekening is opgesteld

De jaarrekening is opgesteld volgens de Richtlijnen voor de Jaarverslaggeving 640 Organisaties zonder winststreven.

Activa en passiva worden in het algemeen gewaardeerd, voor zover niet anders is vermeld, tegen nominale waarde. Winsten worden toegerekend aan de periode waarin ze zijn gerealiseerd. Verliezen worden verantwoord in het jaar waarin ze voorzienbaar zijn.

Continuïteit

De gehanteerde grondslagen voor waardering en resultaatbepaling zijn gebaseerd op de continuïteitsveronderstelling van de stichting.

Echter, als gevolg van de uitbraak van het coronavirus wereldwijd, inclusief Nederland, zijn door de Nederlandse overheid ingrijpende maatregelen genomen om het virus onder controle te krijgen.

Deze maatregelen kunnen naar verwachting belangrijke financiële gevolgen voor Batavialand hebben, waarvan de gevolgen op dit moment nog niet zijn te overzien. De door de Nederlandse overheid genomen maatregelen hebben impact op de ontwikkeling van de netto omzet en daarmee de ontwikkeling

van het resultaat. Ook de financiële positie (liquiditeit en solvabiliteit) van de stichting kan daardoor onder druk komen te staan waardoor sprake kan zijn van onzekerheid over de continuïteitsveronderstelling. Door de Nederlandse overheid is een breed pakket aan maatregelen neergelegd om ondernemers door deze moeilijke tijden heen te helpen.

Het bestuur gaat er van uit dat, ondanks de grote onzekerheid omtrent de gevolgen van het Corona pandemie, de continuïteit van de onderneming door de reeds genomen, nog te nemen maatregelen en het door de overheid ter beschikking gestelde pakket van maatregelen veiliggesteld kan worden. Op basis van deze verwachting, genomen maatregelen en op grond van de regels in het verslaggevingsstelsel acht het bestuur van de stichting een duurzame voortzetting van de bedrijfsuitoefening niet onmogelijk.'

Derhalve heeft Batavialand de jaarrekening 2020 opgesteld op grond van de continuïteitsveronderstelling. Dat neemt niet weg dat er onzekerheden kunnen blijven bestaan.

Collectie

De stichting waardeert haar collectie in principe op nihil, echter inventaris van de Batavia, de Flevoaak en het Waterschip worden als aparte onderdelen op kostprijs gewaardeerd. Hierbij geldt dat men niet afschrijft.

De waarderingsgrondslag per collectie item is als volgt:

- Inventaris VOC - schip Batavia - kostprijs;
- De Flevo Aak - kostprijs;
- Het Waterschip – kostprijs;
- Admiraliteitsschip De Zeven Provinciën - nihil.

Schattingen

Om de grondslagen en regels voor het opstellen van de jaarrekening te kunnen toepassen, is het nodig dat het bestuur van Stichting Erfgoedpark Batavialand zich over verschillende zaken een oordeel vormt, en dat het bestuur schattingen maakt die essentieel kunnen zijn voor de in de jaarrekening opgenomen bedragen. Indien het voor het geven van het in artikel 2:362 lid 1 BW vereiste inzicht noodzakelijk is, is de aard van deze oordelen en schattingen inclusief de bijbehorende veronderstellingen opgenomen bij de toelichting op de betreffende jaarrekeningposten.

Informatieverschaffing over afwijkingen in bedragen van het voorgaande boekjaar als gevolg van een herziening

De in deze jaarrekening opgenomen vergelijkende cijfers zijn waar nodig aangepast ter bevordering van de inzichtvereiste.

Financiële instrumenten

Onder financiële instrumenten worden zowel primaire financiële instrumenten, zoals vorderingen en schulden, als financiële derivaten verstaan. Voor de grondslagen van primaire financiële instrumenten wordt verwezen naar de behandeling per balanspost. De stichting maakt geen gebruik van derivaten.

GRONDSLAGEN VOOR DE WAARDERING VAN ACTIVA EN PASSIVA

Materiële vaste activa

Bedrijfsgebouwen en -terreinen worden gewaardeerd tegen verkrijgingsprijs plus bijkomende kosten of vervaardigingsprijs onder aftrek van lineaire afschrijvingen gedurende de verwachte toekomstige gebruiksduur. Op terreinen wordt niet afgeschreven. Er wordt rekening gehouden met de bijzondere waardeverminderingen die op balansdatum worden verwacht.

Overige materiële vaste activa worden gewaardeerd tegen verkrijgings- of vervaardigingsprijs inclusief direct toerekenbare kosten, onder aftrek van lineaire afschrijvingen gedurende de verwachte toekomstige gebruiksduur en bijzondere waardeverminderingen.

Subsidies op investeringen worden in mindering gebracht op de verkrijgings- of vervaardigingsprijs van de activa waarop de subsidies betrekking hebben.

Bijzondere waardevermindering van vaste activa

De stichting beoordeelt op iedere balansdatum of er aanwijzingen zijn dat een vast actief aan een bijzondere waardevermindering onderhevig kan zijn. Indien dergelijke indicaties aanwezig zijn, wordt de realiseerbare waarde van het actief vastgesteld. Indien het niet mogelijk is de realiseerbare waarde voor het individuele actief te bepalen, wordt de realiseerbare waarde bepaald van de kasstroomgenererende eenheid waartoe het actief behoort. Van een bijzondere waardevermindering is sprake als de boekwaarde van een actief hoger is dan de realiseerbare waarde; de realiseerbare waarde is de hoogste van de opbrengstwaarde en de bedrijfswaarde. Een bijzondere-waardeverminderingsverlies wordt direct als een last verwerkt in de staat van baten en lasten onder gelijktijdige verlaging van de boekwaarde van het betreffende actief.

Vorraden

Vorraden grond- en hulpstoffen en handelsgoederen worden gewaardeerd tegen verkrijgingsprijs of lagere netto-opbrengstwaarde. Deze lagere netto-opbrengstwaarde wordt bepaald door individuele beoordeling van de voorraden. De waardering van de voorraden grond- en hulpstoffen komt tot stand op basis van de FIFO-methode (first in, first out).

Vorderingen en overlopende activa

Vorderingen worden bij eerste verwerking gewaardeerd tegen de reële waarde van de tegenprestatie. Vorderingen worden na eerste verwerking gewaardeerd tegen de geamortiseerde kostprijs. Indien geen sprake is van (dis)agio en transactiekosten is de geamortiseerde kostprijs gelijk aan de nominale waarde van de vorderingen. Noodzakelijk geachte voorzieningen wegens oninbaarheid worden in mindering gebracht op de boekwaarde van de vordering. Deze voorzieningen worden bepaald op basis van individuele beoordeling van de vorderingen.

Bestemmingsreserves

Deze reserves worden gevormd door (een deel van) het voordelig resultaat van enig jaar te bestemmen voor een toekomstige investering en/of activiteit. Per categorie wordt haar aandeel in deze reserves toegelicht. De bestemmingsreserves staan vrij ter beschikking van de stichting. Eventuele aanvullende beperkingen zijn opgenomen bij de bestemmingsreserve in de toelichting op de balans.

Voorzieningen

Voorzieningen worden gevormd voor in rechte afdwingbare of feitelijke verplichtingen die op de balansdatum bestaan, waarbij het waarschijnlijk is dat een uitstroom van middelen noodzakelijk is en waarvan de omvang op betrouwbare wijze is te schatten.

De voorzieningen worden gewaardeerd tegen de beste schatting van de bedragen die noodzakelijk zijn om de verplichtingen per balansdatum af te wikkelen. Pensioenvoorzieningen worden gewaardeerd op basis van actuariële grondslagen. De overige voorzieningen worden gewaardeerd tegen de nominale waarde van de uitgaven die naar verwachting noodzakelijk zijn om de verplichtingen af te wikkelen, tenzij anders vermeld.

Wanneer de verwachting is dat een derde de verplichtingen vergoedt, en wanneer het waarschijnlijk is dat deze vergoeding zal worden ontvangen bij de afwikkeling van de verplichting, dan wordt deze vergoeding als een actief in de balans opgenomen.

Overige voorzieningen

De overige voorzieningen worden opgenomen tegen nominale waarde van de voor de afwikkeling van de voorziening naar verwachting noodzakelijke uitgaven.

Langlopende schulden

Langlopende schulden worden bij de eerste verwerking gewaardeerd tegen reële waarde. Langlopende schulden worden na eerste verwerking gewaardeerd tegen geamortiseerde kostprijs, zijnde het ontvangen bedrag rekening houdend met agio of disagio.

Het verschil tussen de bepaalde boekwaarde en de uiteindelijke aflossingswaarde wordt op basis van de effectieve rente gedurende de geschatte looptijd van de langlopende schulden in de staat van baten en lasten als interestlast verwerkt.

GRONDSLAGEN VOOR DE BEPALING VAN HET RESULTAAT

Resultaatbepaling

Het resultaat wordt bepaald als het verschil tussen de baten en lasten met inachtneming van de hiervoor vermelde waarderinggrondslagen. Winsten zijn verantwoord in het jaar waarin de goederen zijn geleverd c.q. de diensten zijn verricht. Verliezen welke hun oorsprong vinden in het boekjaar zijn in aanmerking genomen zodra deze voorzienbaar zijn.

Subsidiebaten

Exploitatiesubsidies worden ten gunste van de staat van baten en lasten gebracht in het jaar ten laste waarvan de gesubsidieerde uitgaven komen/waarvan de opbrengsten zijn gedeerd/waarvan het exploitatietekort zich heeft voorgedaan.

Lasten

De personeelskosten en andere kosten worden toegerekend aan de bestedingen in het kader van de verstrekte subsidie (projecten), de overige lasten worden toegerekend aan de inkoopwaarde overige baten en overige lasten.

Lonen en salarissen

De aan het personeel verschuldigde beloningen worden op grond van de arbeidsvoorwaarden verwerkt in de staat van baten en lasten.

Pensioenlasten

Stichting Erfgoedpark Batavialand heeft alle pensioenregelingen verwerkt volgens de verplichtingenbenadering. De over het verslagjaar verschuldigde premie wordt als last verantwoord. Mutaties in de pensioenvoorziening worden ook in de staat van baten en lasten verwerkt. Als de reeds betaalde premiebedragen de verschuldigde premie overtreffen, wordt het meerdere opgenomen als overlopend actief voor zover sprake zal zijn van terugbetaling door het fonds of van verrekening met in de toekomst verschuldigde premies. Indien er, naast de verplichting voor periodieke pensioenpremies, een verplichting bestaat voor per balansdatum opgebouwde pensioenrechten (backserviceverplichtingen), wordt de verplichting in de balans opgenomen tegen de contante waarde.

Ultimo 2020 (en 2019) waren er voor de vennootschap geen pensioenvorderingen en geen verplichtingen naast de betaling van de jaarlijks aan de pensioenuitvoerder verschuldigde premie.

Afschrijvingen op materiële vaste activa

Materiële vaste activa worden vanaf het moment van gereedheid voor ingebruikneming afgeschreven over de verwachte toekomstige gebruiksduur van het actief. Indien een schattingswijziging plaatsvindt van de toekomstige gebruiksduur, dan worden de toekomstige afschrijvingen aangepast. Boekwinsten en -verliezen uit de incidentele verkoop van materiële vaste activa zijn begrepen onder de afschrijvingen.

Financiële baten en lasten

De rentebaten en -lasten betreffen de op de verslagperiode betrekking hebbende rente-opbrengsten en -kosten.

9.5. TOELICHTING OP DE BALANS PER 31 DECEMBER 2020

ACTIVA

Vaste activa

1 Materiële vaste activa

| | Bedrijfsge- bouwen en -terrei- nen | Vervoermid- delen | Inventaris | Totaal |
|--------------------------------------|---|----------------------|------------------|-----------------|
| | € | € | € | € |
| Stand per 1 januari 2020 | | | | |
| Verkrijgings- of vervaardigingsprijs | 7.950 | 31.775 | 979.807 | 1.019.532 |
| Cumulatieve afschrijvingen | <u>-46</u> | <u>-14.862</u> | <u>-331.237</u> | <u>-346.145</u> |
| Boekwaarde per 1 januari 2020 | <u>7.904</u> | <u>16.913</u> | <u>648.570</u> | <u>673.387</u> |
| Mutaties | | | | |
| Investeringsen | 3.010 | - | 12.001 | 15.011 |
| Afschrijvingen | -265 | -6.352 | -21.935 | -28.552 |
| Project investeringen | - | - | 347.771 | 347.771 |
| Ottrekking aan de subsidies | <u>-</u> | <u>-</u> | <u>-347.771</u> | <u>-347.771</u> |
| Saldo mutaties | <u>2.745</u> | <u>-6.352</u> | <u>-9.934</u> | <u>-13.541</u> |
| Stand per 31 december 2020 | | | | |
| Verkrijgings- of vervaardigingsprijs | 10.960 | 31.775 | 991.808 | 1.034.543 |
| Cumulatieve afschrijvingen | <u>-311</u> | <u>-21.214</u> | <u>-353.172</u> | <u>-374.697</u> |
| Boekwaarde per 31 december 2020 | <u>10.649</u> | <u>10.561</u> | <u>638.636</u> | <u>659.846</u> |
| Afschrijvingspercentages | <u>10%</u> | <u>20%</u> | <u>10% - 20%</u> | |

De investeringen in machines en installaties en inventaris die volledig gedekt zijn vanuit de subsidiebaten (investeringsubsidie) zijn in mindering gebracht op het geïnvesteerde bedrag zelf. In 2020 bedraagt deze investering € 347.771.

Begin 2017 zijn de schepen van Stichting Bataviawerf overgedragen aan de Stichting Erfgoedpark Batavialand. Het juridisch eigendom van de schepen ligt bij de Stichting Historische Schepen Batavialand (met uitzondering van het Waterschip en de Flevo Aak). De directie en de RvT van de stichting hebben in 2018 hebben de waarderingsgrondslagen opnieuw beoordeeld.

Om enerzijds zoveel mogelijk aansluiting te zoeken bij de bestaande

wetgeving en werkwijze van de branchegenoten en anderzijds om meer uniformiteit in de waarderingsgrondslagen van de jaarrekening met die van branchegenoten te brengen is per 1 januari 2018 een stelselwijziging toegepast. De inventaris van de Batavia is gewaardeerd tegen kostprijs en nihil waardering voor de 7 Provinciën. De waarde van de inventaris van het schip de Batavia is door 2 experts (een senior researcher maritime archaeology/historical shipbuidling en een geschutsbeheerder) vastgesteld per 01-01-2018.

Vlottende activa

| | <u>31-12-2020</u> | <u>31-12-2019</u> |
|--|-------------------|-------------------|
| | € | € |
| 2 Voorraden | | |
| Winkelvoorraad | 55.201 | 68.305 |
| Afwaardering gereed product en handelsgoederen | <u>-24.375</u> | <u>-12.196</u> |
| | <u>30.826</u> | <u>56.109</u> |
| 3 Vorderingen op handelsdebiteuren | | |
| Debiteuren | <u>15.650</u> | <u>84.933</u> |
| 4 Belastingen en premies sociale verzekeringen | | |
| Omzetbelasting | <u>60.318</u> | <u>309.996</u> |
| 5 Overige vorderingen en overlopende activa | | |
| Waarborgsom | 2.000 | 2.000 |
| Overige vorderingen en overlopende activa | 25.041 | 53.986 |
| Rekening-courant HFA | - | 298 |
| Rekening-courant Batavia Ontwikkel Stichting | 2.500 | 2.500 |
| Nog te ontvangen Museumkaart | 5.032 | 23.183 |
| Nog te ontvangen Noodmaatregel Overbrugging voor Werkgelegenheid | 105.315 | - |
| Huur | - | 10.192 |
| Nog te ontvangen bedragen | 5.752 | 25.831 |
| Vooruitbetaalde kosten | 74.127 | 68.385 |
| Nog te factureren projecten RWS | <u>100.317</u> | <u>29.411</u> |
| | <u>320.084</u> | <u>215.786</u> |
| 6 Liquide middelen | | |
| Kas | 5.150 | 13.193 |
| Gelden onderweg | - | 1.200 |
| ING Bank N.V. | 7.452 | 116.220 |
| Rabobank | <u>2.017.652</u> | <u>933.508</u> |
| | <u>2.030.254</u> | <u>1.064.121</u> |

De liquide middelen staan ter vrije beschikking van de stichting

PASSIVA

7 Stichtingsvermogen

| | Continuïteit sreserves | Bestem- mingsreser- ves | Totaal |
|--------------------------------|---------------------------|-------------------------------|----------------|
| | € | € | € |
| Stand per 1 januari 2020 | 728.126 | 17.534 | 745.660 |
| Mutatie uit resultaatverdeling | <u>74.079</u> | <u>37.474</u> | <u>111.553</u> |
| Stand per 31 december 2020 | <u>802.205</u> | <u>55.008</u> | <u>857.213</u> |

| | <u>31-12-2020</u> | <u>31-12-2019</u> |
|--------------------------------|-------------------|-------------------|
| | € | € |
| 8 Continuïteitsreserves | | |
| Continuïteitsreserve | <u>802.205</u> | <u>728.126</u> |
| | <u>2020</u> | <u>2019</u> |
| | € | € |
| Continuïteitsreserve | | |
| Stand per 1 januari | 728.126 | 507.876 |
| Resultaatverdeling | <u>74.079</u> | <u>220.250</u> |
| Stand per 31 december | <u>802.205</u> | <u>728.126</u> |

De continuïteitsreserve is ontstaan als gevolg van de fusie van de Bataviawerf met Stichting Erfgoedpark Batavialand per 1 juli 2017 en de integratie van de museale- en onderzoeksactiviteiten van het voormalig Nieuw Land Erfgoedcentrum in Batavialand per diezelfde datum.

De aard van de reserve is het dekken van de fluctuaties in het resultaat van Stichting Erfgoedpark Batavialand.

De toevoeging aan de continuïteitsreserve is door het bestuur vastgesteld.

| | <u>31-12-2020</u> | <u>31-12-2019</u> |
|--|-------------------|-------------------|
| | € | € |
| 9 Bestemmingsreserves | | |
| Bestemmingsreserve Batavia aan Land | <u>55.008</u> | <u>17.534</u> |
| Bestemmingsreserve Batavia aan Land | | |
| Stand per 1 januari | 17.534 | - |
| Resultaatverdeling | <u>37.474</u> | <u>17.534</u> |
| Stand per 31 december | <u>55.008</u> | <u>17.534</u> |

De bestemmingsreserve Batavia aan Land is ontstaan als gevolg van het verzamelen van gelden om de Batavia aan Land te brengen.

De bestemmingsreserve Batavia aan Land is ter dekking van de toekomstige kosten welke gemaakt zullen worden als gevolg van het aan land brengen van het schip de Batavia.

Voorzieningen

| | <u>31-12-2020</u> | <u>31-12-2019</u> |
|--|-------------------|-------------------|
| | € | € |
| 10 Overige voorzieningen | | |
| Voorziening groot onderhoud schepen | 395.000 | - |
| Voorzieningen transitievergoedingen | <u>70.000</u> | <u>70.000</u> |
| | <u>465.000</u> | <u>70.000</u> |
| | <u>2020</u> | <u>2019</u> |
| | € | € |
| Voorziening groot onderhoud schepen | | |
| Stand per 1 januari | - | - |
| Dotatie ten laste van de exploitatie | <u>395.000</u> | <u>-</u> |
| Stand per 31 december | <u>395.000</u> | <u>-</u> |

De voorziening is gevormd voor verwachte kosten inzake het noodzakelijke onderhoud voor de Batavia. De voorziening is gebaseerd op het in 2018 opgestelde meerjarenonderhoudsplan door Kuperus en Gardenier.

| | <u>2020</u> | <u>2019</u> |
|--|---------------|---------------|
| | € | € |
| Voorzieningen transitievergoedingen | | |
| Stand per 1 januari | 70.000 | - |
| Dotatie ten laste van de exploitatie | <u>-</u> | <u>70.000</u> |
| Stand per 31 december | <u>70.000</u> | <u>70.000</u> |

De voorziening heeft betrekking op de personele consequenties in verband met wijzigingen binnen gesubsidieerde activiteiten.

Langlopende schulden

Langlopende schulden

| | <u>2020</u> | <u>2019</u> |
|---------------------------------|----------------|----------------|
| | € | € |
| Lening Gemeente Lelystad | | |
| Saldo per 1 januari | 17.127 | 51.382 |
| Aflossing | - | -34.255 |
| | <u>17.127</u> | <u>17.127</u> |
| Kortlopend deel | <u>-17.127</u> | <u>-17.127</u> |
| Saldo per 31 december | <u>-</u> | <u>-</u> |

Deze lening ad € 290.000 is verstrekt ter financiering. Aflossing vindt plaats over een periode van 13,5 jaar. Het rentepercentage bedraagt 4,35%.

| | <u>31-12-2020</u> | <u>31-12-2019</u> |
|--|-------------------|-------------------|
| | € | € |
| 11 Schulden aan leveranciers en handelskredieten | | |
| Crediteuren | <u>148.599</u> | <u>175.566</u> |
| 12 Schulden ter zake van belastingen en premies sociale verzekeringen | | |
| Loonheffing | 79.213 | 73.673 |
| Pensioenen | <u>24.762</u> | <u>22.675</u> |
| | <u>103.975</u> | <u>96.348</u> |
| 13 Aflossingsverplichtingen langlopende schulden | | |
| Leningen | <u>17.127</u> | <u>17.127</u> |
| 14 Overige schulden en overlopende passiva | | |
| Vakantiegeld | 69.792 | 67.866 |
| Vakantiedagen | 77.182 | 81.894 |
| Nettoloon | 2.218 | 1.088 |
| Ontvangen voorschotten SME | 666 | - |
| Te betalen verzekeringen PAWW | 534 | - |
| Nog te betalen kosten | 82.454 | 75.002 |
| Te besteden subsidie gelden Provincie Flevoland | 214.000 | 214.000 |
| Vooruit ontvangen gelden ESC | 68.936 | 70.403 |
| Borg parkeerkaarten | 3.280 | 3.125 |
| Te besteden subsidie gelden RCE | 765.808 | 673.573 |
| Vooruit ontvangen donateursbaten | 91.441 | 68.225 |
| Vooruit ontvangen subsidie gelden | 148.753 | 38.470 |
| Ontvangen gelden ten behoeve van Erfgoedcommissie | - | 5.985 |
| | <u>1.525.064</u> | <u>1.299.631</u> |

Niet in de balans opgenomen rechten, verplichtingen en regelingen

Meerjarige financiële verplichtingen

Huurverplichting:

Voor de huur van kantoor-, expositie, depot- en overige ruimten gelegen aan de Oostvaardersdijk te Lelystad is een tijdelijke huurovereenkomst aangegaan voor de duur van 10 jaar, ingaande op 1 juli 2017. De jaarlijkse huurverplichting bedraagt € 515.160 per jaar.

Voor de huur van de ruimte (Bataviawerf) gelegen aan de Oostvaardersdijk te Lelystad is een huurovereenkomst aangegaan voor de duur van onbepaalde tijd, ingaande op 1 maart 2011. De huur bedraagt circa € 21.592 per jaar.

Voor de huur van de opslagruimte gelegen aan de Oostvaardersdijk te Lelystad is een tijdelijke huurovereenkomst aangegaan ingaande op 1 maart 2011. De huur bedraagt circa € 7.755 per jaar.

Voor de huur van opslagruimte gelegen aan de Databankweg te Amersfoort is een Tijdelijke huurovereenkomst aangegaan tot en met 2021. De huur bedraagt circa € 26.296 per jaar.

Voor de huur van bedrijfsruimte gelegen aan de Pottenbakkersstraat te Sneek is een tijdelijke huurovereenkomst aangegaan voor de duur van 2 jaar, ingaande op 1 oktober 2018. De huur bedraagt circa € 16.655 per jaar.

Voor de huur van woonruimte gelegen aan de Reaalhof 46 te Lelystad is een tijdelijke huurovereenkomst aangegaan ingaande op 1 maart 2013. De huur bedraagt circa € 9.846 per jaar.

Voor de huur van een woning gelegen aan de Rozengaard te Lelystad is een tijdelijke huurovereenkomst aangegaan, ingaande op 1 februari 2019. De huur bedraagt circa € 17.015 per jaar.

Leasing:

Er is een leaseovereenkomst voor de printers afgesloten. Deze brengt jaarlijks een verplichting mee van circa € 6.508. De leaseovereenkomst heeft een looptijd van 72 maanden en is afgesloten per 1 juli 2017.

Er is een leaseovereenkomst voor een printer afgesloten. Deze brengt jaarlijks een verplichting mee van circa € 1.292. De leaseovereenkomst heeft een looptijd van 60 maanden en is afgesloten per 4 april 2018.

Overige toelichtingen

Ontwikkelingen Covid-19

De Corona pandemie gaat niet aan Stichting Erfgoedpark Batavialand voorbij. De hele culturele sector kampt met de gevolgen van de sluiting voor publiek. De totale impact van de pandemie voor Batavialand is op dit moment niet volledig bekend. Wel is bekend in welke mate Batavialand onder de voorwaarden voor ondersteunende maatregelen valt. We houden er rekening mee dat de commerciële inkomsten voor 2021 grotendeels wegvallen. Dit heeft naar huidig inzicht een nadelige financiële impact van ongeveer € 450.000. Hierbij is geen rekening gehouden met de te verwachten ondersteunende overheidsmaatregelen.

Welke maatregelen heeft Batavialand inmiddels genomen:

- Er is een aanvraag gedaan bij de overheid voor de tijdelijke Noodmaatregel Overbrugging Werkgelegenheid (NOW);
- Inhuur van personeel is tot een minimum beperkt;
- Kosten die als 'vermijdbaar' worden getypeerd zijn waar mogelijk geschrapt of beperkt tot het hoogst noodzakelijke;
- Impact analyse(s) kortgesloten met stakeholder Provincie Flevoland;
- Aanvraag en honorering van huurkijtschelding;
- Aanvraag en honorering compensatieregeling coronacrisis musea meer dan 100.000 bezoekers/regelingen die via de gemeente Lelystad lopen.

Welke maatregelen gaat of kan Batavialand nog nemen:

- Aanvragen uitstel van betalingen met betrekking tot loonbelastingen.

Het bestuur gaat er van uit dat, ondanks de grote onzekerheid omtrent de gevolgen van het Corona pandemie, de continuïteit van de onderneming door de reeds genomen maatregelen veiliggesteld kan worden. Op basis van deze verwachting, genomen maatregelen en op grond van de regels in het verslaggevingsstelsel heeft Batavialand de jaarrekening 2020 opgesteld op grond van de continuïteitsveronderstelling. Dat neemt niet weg dat er onzekerheden kunnen blijven bestaan.

9.6. TOELICHTING OP DE STAAT VAN BATEN EN LASTEN OVER 2020

| | <u>Realisatie</u> <u>2020</u> € | <u>Begroting</u> <u>2020</u> € | <u>Realisatie</u> <u>2019</u> € |
|---|---------------------------------------|--------------------------------------|---------------------------------------|
| 15 Baten | | | |
| Subsidiebaten | 3.074.024 | 3.461.875 | 3.471.816 |
| Overige baten | <u>552.315</u> | <u>1.541.470</u> | <u>1.486.834</u> |
| | <u>3.626.339</u> | <u>5.003.345</u> | <u>4.958.650</u> |
| 16 Subsidiebaten | | | |
| Subsidie Provincie Flevoland (exploitatiegeld) | 1.552.629 | 1.540.967 | 1.520.694 |
| Subsidie Provincie Flevoland (ontwikkelgeld) | - | 175.000 | 881.435 |
| Subsidie Provincie Flevoland SAMF | 119.468 | 277.115 | 124.050 |
| Subsidie Provincie Flevoland (provinciaal depot bv) | 194.779 | 164.779 | 160.640 |
| Subsidie Provincie Flevoland (dig. archief PDBF) | 27.922 | - | - |
| Subsidie RCE | 620.068 | 1.021.000 | 521.260 |
| Subsidie European Solidarity Corps | 52.537 | 48.314 | 60.804 |
| Subsidie RWS (conservering IJsselkogge) | 185.540 | 234.700 | 202.933 |
| Subsidie VSB Fonds | 63.296 | - | - |
| Overige subsidies | 42.785 | - | - |
| Mondriaan Fonds bijdrage compensatieregeling musea | <u>215.000</u> | <u>-</u> | <u>-</u> |
| | <u>3.074.024</u> | <u>3.461.875</u> | <u>3.471.816</u> |

Informatieverschaffing over subsidiebaten

Exploitatiesubsidie

De Provincie Flevoland verstrekt jaarlijks een exploitatiesubsidie aan Stichting Erfgoedpark Batavialand conform de Algemene subsidieverordening Flevoland 2012 en de nota Cultuurbeleid 2017-2020 en programmabegroting 2018 (onderdeel Cultuur) van de Provincie Flevoland. Het betreft een meerjarige afspraak. Jaarlijks dient Stichting Erfgoedpark Batavialand de subsidie aan te vragen voor het daaropvolgende kalenderjaar. Voor de subsidievaststelling dient Stichting Erfgoedpark Batavialand jaarlijks voor 1 mei een jaarrekening met controleverklaring in.

Overige subsidies

Alle overige subsidies hebben een langlopend karakter en dienen na afloop afgerekend te worden.

Analyse staat van baten en lasten

De analyse van de staat van baten en lasten is in het bestuursverslag opgenomen.

| | <u>Realisatie</u> <u>2020</u> € | <u>Begroting</u> <u>2020</u> € | <u>Realisatie</u> <u>2019</u> € |
|---|---------------------------------------|--------------------------------------|---------------------------------------|
| 17 Overige baten | | | |
| Donaties | 152.509 | 168.448 | 159.621 |
| Sponsoring/fondsenwerving | 49.710 | 207.315 | 68.596 |
| Entreegelden | 250.256 | 656.250 | 682.132 |
| Winkel | 35.458 | 79.571 | 81.819 |
| Horeca | 38.928 | 192.500 | 125.617 |
| Zaalhuur | 12.953 | 70.000 | 40.447 |
| Barterdeal | - | - | 39.587 |
| Overige baten | 12.501 | 167.386 | 289.015 |
| | <u>552.315</u> | <u>1.541.470</u> | <u>1.486.834</u> |
| 18 Lasten ten behoeve van projecten | | | |
| Lasten ten behoeve van projecten | <u>458.107</u> | <u>971.450</u> | <u>1.004.104</u> |
| 19 Lasten overige baten | | | |
| Lasten overige baten | <u>67.565</u> | <u>219.725</u> | <u>180.474</u> |
| Lasten overige baten | | | |
| Winkel | 35.341 | 38.500 | 47.322 |
| Entreegelden | 14.470 | 35.000 | 11.531 |
| Horeca | 17.754 | 100.000 | 86.858 |
| Zaalhuur | - | 36.725 | 15.669 |
| Evenementen | - | 9.500 | 19.094 |
| | <u>67.565</u> | <u>219.725</u> | <u>180.474</u> |
| 20 Salarissen | | | |
| Brutolonen | 1.338.664 | 1.406.570 | 1.321.182 |
| Mutatie vakantiedagenverplichting | 89.864 | - | 15.706 |
| | 1.428.528 | 1.406.570 | 1.336.888 |
| Doorbelaast naar projecten | -253.859 | - | -62.135 |
| Transitievergoedingen | 2.218 | - | 70.000 |
| Noodmaatregel Overbrugging voor Werkgelegenheid | -359.526 | - | - |
| | <u>817.361</u> | <u>1.406.570</u> | <u>1.344.753</u> |

WNT verantwoording

Het verantwoordingsdocument is in de bijlage opgenomen.

Gemiddeld aantal werknemers

Bij de stichting waren in 2020 gemiddeld 35 personeelsleden (29,28 fte) werkzaam (2019: 37; 29,0 fte).

| | <u>Realisatie</u> <u>2020</u> € | <u>Begroting</u> <u>2020</u> € | <u>Realisatie</u> <u>2019</u> € |
|--|---------------------------------------|--------------------------------------|---------------------------------------|
| 21 Sociale lasten | | | |
| Sociale lasten | <u>230.895</u> | <u>233.607</u> | <u>215.640</u> |
| 22 Pensioenlasten | | | |
| Pensioenlasten | <u>217.237</u> | <u>201.624</u> | <u>200.965</u> |
| 23 Overige personeelslasten | | | |
| Inhuur personeel | 149.740 | 202.138 | 401.257 |
| Vergoeding reis- en verblijflasten | 2.334 | 6.000 | 3.635 |
| Reislastenvergoeding woon-werk | 37.856 | 38.474 | 43.473 |
| Studie- en opleidingslasten | 22.600 | 15.771 | 4.234 |
| Onkostenvergoedingen | 8.670 | 7.950 | 8.044 |
| Werkkleding | 3.566 | 2.558 | 1.370 |
| Arbodienst | 3.196 | 5.000 | - |
| Kantinelasten | 10.881 | 21.275 | 29.471 |
| Ziekengeldverzekering | -11.371 | 30.000 | -3.715 |
| Overige personeelslasten | <u>11.862</u> | <u>36.562</u> | <u>35.518</u> |
| | 239.334 | 365.728 | 523.287 |
| Doorberekende personeelskosten | <u>-2.093</u> | <u>-20.865</u> | <u>-126.786</u> |
| | <u>237.241</u> | <u>344.863</u> | <u>396.501</u> |
| 24 Afschrijvingen | | | |
| Afschrijvingen materiële vaste activa | <u>24.459</u> | <u>18.700</u> | <u>17.213</u> |
| Afschrijvingen materiële vaste activa | | | |
| Afschrijvingslasten gebouwen en -terreinen | 265 | - | 46 |
| Afschrijvingslasten vervoermiddelen | 6.352 | 4.700 | 4.979 |
| Afschrijvingslasten inventarissen | <u>21.935</u> | <u>14.000</u> | <u>12.188</u> |
| | 28.552 | 18.700 | 17.213 |
| Boekwinst inventaris | <u>-4.093</u> | <u>-</u> | <u>-</u> |
| | <u>24.459</u> | <u>18.700</u> | <u>17.213</u> |
| 25 Overige lasten | | | |
| Huisvestingslasten | 570.734 | 905.719 | 824.550 |
| Exploitatielasten | 545.209 | 336.143 | 58.617 |
| Verkooplasten | 60.819 | 89.500 | 199.186 |
| Autolasten | 5.375 | 12.177 | 7.195 |
| Kantoorlasten | 161.709 | 152.000 | 168.575 |
| Algemene lasten | <u>114.013</u> | <u>99.627</u> | <u>93.730</u> |
| | <u>1.457.859</u> | <u>1.595.166</u> | <u>1.351.853</u> |

| | <u>Realisatie</u> <u>2020</u> € | <u>Begroting</u> <u>2020</u> € | <u>Realisatie</u> <u>2019</u> € |
|--|---------------------------------------|--------------------------------------|---------------------------------------|
| Huisvestingslasten | | | |
| Huur onroerende zaak | 380.304 | 702.353 | 663.901 |
| Onderhoud onroerende zaak | 14.179 | 35.076 | 11.664 |
| Schoonmaaklasten | 96.239 | 96.781 | 100.353 |
| Gas, water en elektra | 187.933 | 169.242 | 135.707 |
| Beveiligingslasten | 7.427 | 6.545 | 4.622 |
| Verzekeringen | 10.385 | 3.600 | -14.371 |
| Belasting en heffingen | 7.291 | 17.030 | 28.668 |
| Overige huisvestingskosten | 6.229 | 4.015 | 9.209 |
| | <u>709.987</u> | <u>1.034.642</u> | <u>939.753</u> |
| Doorberekende huisvestingskosten | <u>-139.253</u> | <u>-128.923</u> | <u>-115.203</u> |
| | <u>570.734</u> | <u>905.719</u> | <u>824.550</u> |
| Exploitatielasten | | | |
| Reparatie en onderhoud inventaris | - | 4.000 | 3.564 |
| Huur inventaris | 2.525 | 3.500 | 2.851 |
| Kleine aanschaffingen | 62.370 | - | 34.644 |
| Verzekeringslasten | 4.118 | 3.000 | 5.270 |
| Lasten documentatie en collectievorming | 8.796 | 131.978 | 8.216 |
| Lasten (onderhoud) activiteiten en tentoonstellingen | 50.340 | 118.265 | 8.609 |
| Onderhoud- en overige lasten van de werf | 483.342 | 75.400 | 55.463 |
| | <u>611.491</u> | <u>336.143</u> | <u>118.617</u> |
| Doorberekende exploitatielasten | <u>-66.282</u> | <u>-</u> | <u>-60.000</u> |
| | <u>545.209</u> | <u>336.143</u> | <u>58.617</u> |
| Verkooplasten | | | |
| Reclame- en advertentielasten | 49.892 | 40.000 | 175.618 |
| Educatielasten | 1.284 | 25.000 | 7.634 |
| Overige verkooplasten | 9.919 | 24.500 | 16.901 |
| | <u>61.095</u> | <u>89.500</u> | <u>200.153</u> |
| Doorberekende verkooplasten | <u>-276</u> | <u>-</u> | <u>-967</u> |
| | <u>60.819</u> | <u>89.500</u> | <u>199.186</u> |

| | <u>Realisatie</u> <u>2020</u> € | <u>Begroting</u> <u>2020</u> € | <u>Realisatie</u> <u>2019</u> € |
|--|---------------------------------------|--------------------------------------|---------------------------------------|
| Autolasten | | | |
| Brandstoflasten auto's | 815 | 1.500 | 1.328 |
| Verzekeringslasten auto's | 2.525 | 1.752 | 1.799 |
| Motorrijtuigenbelasting | 1.113 | 925 | 961 |
| Overige autolasten | 992 | 8.000 | 3.138 |
| | <u>5.445</u> | <u>12.177</u> | <u>7.226</u> |
| Doorberekende autolasten | -70 | - | -31 |
| | <u>5.375</u> | <u>12.177</u> | <u>7.195</u> |
| Kantoorlasten | | | |
| Automatiseringslasten | 100.326 | 58.250 | 67.444 |
| Contributies en abonnementen | 35.297 | 46.500 | 56.129 |
| Telefoon- en internetlasten | 16.535 | 19.000 | 17.918 |
| Porti | 5.038 | 10.000 | 11.368 |
| Drukwerk | 35 | 10.000 | 8.861 |
| Kantoorbenodigdheden | 4.387 | 8.000 | 7.774 |
| Overige kantoorlasten | 112 | 250 | 158 |
| | <u>161.730</u> | <u>152.000</u> | <u>169.652</u> |
| Doorberekende kantoorlasten | -21 | - | -1.077 |
| | <u>161.709</u> | <u>152.000</u> | <u>168.575</u> |
| Algemene lasten | | | |
| Verzekeringslasten | 44.011 | 43.545 | 46.403 |
| Accountantslasten | 54.028 | 40.000 | 35.656 |
| Bestuurslasten | 6.000 | 10.000 | 6.500 |
| Administratielasten | 778 | 1.250 | 1.233 |
| Advieslasten | 7.208 | 4.500 | 19 |
| Overige algemene lasten | 3.006 | 1.877 | 4.682 |
| | <u>115.031</u> | <u>101.172</u> | <u>94.493</u> |
| Doorberekende algemene lasten | -1.018 | -1.545 | -763 |
| | <u>114.013</u> | <u>99.627</u> | <u>93.730</u> |
| 26 Rentelasten en soortgelijke kosten | | | |
| Rente leningen o/g | - | 2.500 | 1.490 |
| Overige rentelasten | 4.062 | 5.250 | 7.873 |
| | <u>4.062</u> | <u>7.750</u> | <u>9.363</u> |

Lelystad,
Stichting Erfgoedpark Batavialand

Dhr. J. Vriezen
Bestuurder

Dhr. M. Smits
Voorzitter Raad van Toezicht

9.7. OVERIGE GEGEVENS

VERWIJZING NAAR DE CONTROLEVERKLARING

De door de onafhankelijke accountant afgegeven controleverklaring is aan dit verslag toegevoegd.

WNT-verantwoording 2020

De bezoldiging van de directie omvat periodiek betaalde beloningen, zoals salarissen, vakantiegeld en sociale lasten, beloningen betaalbaar op termijn, zoals pensioenlasten, uitkeringen bij beëindiging van het dienstverband.

| WNT verantwoording bestuur | Dhr. J. Vriezen |
|----------------------------------|-----------------------|
| Functies | Algemeen Directeur |
| Duur dienstverband in 2020 | 1/1 - 31/12 |
| Omvang dienstverband (in FTE) | 1 |
| Gewezen topfunctionaris? | Nee |
| (Fictieve) dienstbetrekking? | Ja |
| Bezoldiging | |
| Beloning | 129.337 |
| Belastbare onkostenvergoedingen | - |
| Beloningen betaalbaar op termijn | - |
| Totaal bezoldiging | 129.337 |
| Toepasselijk WNT-maximum | 201.000 |

Gegevens 2019

| WNT verantwoording bestuur | Dhr. J. Vriezen |
|----------------------------------|-----------------------|
| Functies | Algemeen Directeur |
| Duur dienstverband in 2019 | 1/1 - 31/12 |
| Omvang dienstverband (in FTE) | 1 |
| Gewezen topfunctionaris? | Nee |
| (Fictieve) dienstbetrekking? | Ja |
| Bezoldiging | |
| Beloning, incl. sociale lasten | 135.730 |
| Belastbare onkostenvergoedingen | - |
| Beloningen betaalbaar op termijn | - |
| Totaal bezoldiging | 135.730 |
| Toepasselijk WNT-maximum | 194.000 |

| WNT verantwoording Raad van Toezicht | Dhr. M. Smits | Mevr. D.E. van der Net - Froling | Mevr. I. Mastenbroek | Dhr. J. Hooghiemstra | Mevr. M.J. Huizenga - Stutvoet |
|--------------------------------------|----------------|----------------------------------|----------------------|----------------------|--------------------------------|
| Functie(s) | Voorzitter RvT | RvT Lid | RvT Lid | RvT Lid | Voorzitter RvT |
| Duur dienstverband in 2020 | 1/1 - 31/12 | 1/1 - 31/12 | 1/1 - 31/12 | 1/1 - 31/12 | 1/1 - 30/6 |
| Omvang dienstverband (in FTE) | 1 | 1 | 1 | 1 | 1 |
| Gewezen topfunctionaris? | Nee | Nee | Nee | Nee | Nee |
| (Fictieve) dienstbetrekking? | Nee | Nee | Nee | Nee | Nee |
| Bezoldiging | | | | | |
| Beloning, incl. sociale lasten | 1.500 | 1.500 | 1.500 | 1.500 | - |
| Belastbare onkostenvergoedingen | - | - | - | - | - |
| Beloningen betaalbaar op termijn | - | - | - | - | - |
| Totaal bezoldiging | 1.500 | 1.500 | 1.500 | 1.500 | - |
| Toepasselijk WNT-maximum | 30.150 | 20.100 | 20.100 | 20.100 | 30.150 |

Gegevens 2019

| WNT verantwoording Raad van Toezicht | Mevr. M.J. Huizenga - Stutvoet | Dhr. M. Smits | Mevr. D.E. van der Net - Froling | Mevr. C.E.C. Huijgens | Mevr. I. Mastenbroek |
|--------------------------------------|--------------------------------|---------------|----------------------------------|-----------------------|----------------------|
| Functie(s) | RvT Lid | RvT Lid | RvT Lid | RvT Lid | RvT Lid |
| Duur dienstverband in 2019 | 1/1 - 31/12 | 1/1 - 31/12 | 1/1 - 31/12 | 1/1 - 31/12 | 1/10 - 31/12 |
| Omvang dienstverband (in FTE) | 1 | 1 | 1 | 1 | 1 |
| Gewezen topfunctionaris? | Nee | Nee | Nee | Nee | Nee |
| (Fictieve) dienstbetrekking? | Nee | Nee | Nee | Nee | Nee |
| Bezoldiging | | | | | |
| Beloning, incl. sociale lasten | 1.500 | 1.500 | 1.500 | 1.500 | 375 |
| Belastbare onkostenvergoedingen | - | - | - | - | - |
| Beloningen betaalbaar op termijn | - | - | - | - | - |
| Totaal bezoldiging | 1.500 | 1.500 | 1.500 | 1.500 | 375 |
| Toepasselijk WNT-maximum | 29.100 | 19.400 | 19.400 | 19.400 | 19.400 |

Naast de hierboven vermelde topfunctionarissen zijn er geen overige functionarissen met een dienstbetrekking die in 2020 een bezoldiging boven het individueel toepasselijke drempelbedrag hebben ontvangen

10. BIJLAGEN: PROVINCIE FLEVOLAND, BESCHIKKING SUBSIDIE ONTWIKKELGELDEN

Hernieuwde aanvraag € 2.750.000,- 2020: € 0,-

10.1. PRESTATIEAFSPRAKEN

In het kader van de meerjarige toekenning van de zogenaamde Ontwikkelgelden voor Batavialand is op 25 oktober 2017 door de Provincie Flevoland een beschikking afgegeven waarin de te realiseren prestaties zijn aangegeven. In 2018 en 2019 heeft Batavialand de Provincie diverse wijzigingsverzoeken doen toekomen. De Provincie heeft daarop bij beschikkingen positief gereageerd. Zo is het project breng de Batavia aan land doorgeschoven naar verslagjaar 2020/2021.

De voor 2020/2021 geplande prestaties worden hierna toegelicht:

- Batavia aan Land;

BATAVIA AAN LAND

De fondsenwerving voor het aan land brengen van de Batavia is door de Corona pandemie vertraagd. Ook is de gebiedsontwikkeling in het Bataviakwartier nog niet tot besluitvorming gebracht. Die ontwikkeling wordt in 2021 verwacht. Dit biedt een goede mogelijkheid de voor het Nationaal Scheepsarcheologisch Depot te bouwen faciliteiten in die ontwikkeling meer te nemen. Het aan land brengen van de Batavia zou dan in 2022 mogelijk moeten worden.

10.2. VERPLICHTINGEN:

- *U moet in persberichten, uitnodigingen, aankondigingen, PR-materiaal en andere publicaties vermelden dat de activiteit mede mogelijk gemaakt is door een subsidie van de Provincie Flevoland.*
In 2020 hebben wij consequent aangegeven dat de activiteiten van Batavialand mogelijk zijn gemaakt met subsidie van de provincie Flevoland.
- *U leeft aantoonbaar de Code Cultural Governance na.*
In 2017 is het bestuursmodel omgevormd naar een Raad van Toezicht model conform de Code Cultural Governance. In januari 2018 is de Raad van Toezicht geïnstalleerd. De Raad en directeur-bestuurder werken in lijn met de code.
- *Minimaal 6x per jaar ambtelijk overleg met een beleidsmedewerker van de Provincie Flevoland.*

Gedurende het verslagjaar is herhaaldelijk overleg gevoerd met beleidsmedewerkers van de Provincie door directeur-bestuurder Jan Vriezen, Manager Financiën & Control en ICT & Facilitair Berry van den Hoorn en Hoofd Kennis & Collecties Willy van der Most over uiteenlopende onderwerpen zoals de voortgang van Batavialand, de ontwikkeling van het Masterplan, bekostigings- en prestatieafspraken, gebouwbeheer, SAMF en de Corona complicaties.

- *Minimaal 2x per jaar bestuurlijk overleg met een gedeputeerde van de Provincie Flevoland.*
In 2020 heeft diverse keren overleg/afstemming plaatsgevonden met gedeputeerde Rijsberman. Hierbij was namens Batavialand de directeur aanwezig.

ONDERBOUWING, WAARUIT BLIJKT OP WELKE WIJZE DE GESUBSIDIEERDE ACTIVITEITEN EN PRESTATIES, ZOVEEL ALS MOGELIJK AANTOONBAAR, HEBBEN BIJGEDRAGEN AAN DE PROVINCIALE DOELEN:

- *De groei van de bekendheid van de Flevolandse geschiedenis, het draagvlak voor behoud en versterking van het Flevolands cultureel erfgoed*

Archeologie en prehistorie van Flevoland

De expositie 'Vergane schepen' met het wrak van de Ventjager en de presentatie en interactieve opstelling van 'de IJsselkogge' over de conservering van de IJsselkogge vertellen over de maritieme archeologie in Flevoland.

Het maritiem depot is een half open depot dat op afspraak te bezoeken is. Daarnaast wordt in nieuwe geklimatiseerde vitrines wisselende archeologische collecties getoond.

Het verhaal van de prehistorische bewoning van het Zuiderzee-/IJsselmeergebied wordt verteld in de Schatkamer met daarin de Swifterbantman (Neolithicum) en Michelle (Mesolithicum).

De ArcheoHotspot nodigt bezoekers uit om mee te helpen bij het toegankelijk maken van archeologische objecten. Tegelijkertijd wordt informatie gegeven over de werkzaamheden van de Flevolandse land- en maritieme archeologen.

Batavialand werkt nauw samen met de afdeling Flevoland van de Archeologische Werkgemeenschap Flevoland; de beheerder van het provinciaal archeologisch depot geeft begeleiding bij veldwerk, onder andere een scheepsopgraving in Noordoostpolder, en Batavialand biedt werkruimte (depot) en publieksruimte (ArcheoHotspot) aan deze vrijwilligers.

Batavialand organiseert erfgoedprojecten buiten de eigen locatie. In het rivierduingebied van Oostelijk Flevoland is op de vindplaats grafveld S2 een monument Swifterbantcultuur geplaatst waarvoor Batavialand de zorg draagt.

Waterbeheer en Zuiderzeeproject

Het Watertheater is een interactieve opstelling waarin kinderen kunnen spelen en tegelijkertijd leren over dijken, sluizen en overstromingen.

De film 'de droom van Lely' geeft aan bezoekers in vier talen een introductie op het Zuiderzeeproject.

Geschiedenis Flevoland

De tentoonstelling Flevowand (inclusief de Canon van Flevoland) is een overzichtstentoonstelling die de bezoeker meeneemt op de door tijdlijn door de Flevolandse geschiedenis; van prehistorie tot en met het heden.

- *De toeristisch-recreatieve gebiedspromotie en ontwikkeling van het kustgebied van Lelystad*

Gebiedspromotie

Batavialand neemt deel aan Nederland Waterland. Voor de provincie Flevoland is Batavialand één van de watericonen naast o.a. Museum Schokland en het Waterloopbos. Eén van de doelstellingen binnen Nederland Waterland is het creëren en aantrekken van internationaal bezoek aan iconische plekken/gebieden.

Ontwikkeling kunstgebied

Voor de ontwikkeling van het kustgebied van Lelystad participeert Batavialand in de stuurgroep Bataviakwartier waarbij onder leiding van de gemeente Lelystad wordt nagedacht over het verder ontwikkelen en aantrekkelijker maken van het kustgebied.

10.3. FINANCIËEL OVERZICHT 2020 IN RELATIE TOT BEGROTING

| | <u>Realisatie</u> € | <u>Begroting</u> € | <u>Verschil</u> € |
|----------------------------|------------------------|-----------------------|----------------------|
| PF2004 Batavia op het land | 0 | 214.000 | 214.000 |
| | 0 | 214.000 | 214.000 |

De afwijkingen ten opzichte van de begroting 2020 zijn als volgt:

PROJECTEN

Het project loopt achter doordat de corona pandemie vertraging heeft gegeven met het kunnen werven van fondsen en bijdragen voor het aan land brengen van de Batavia.

11. BIJLAGEN: PROVINCIE FLEVOLAND, BESCHIKKING BOEKJAARSUBSIDIE

1-1-2020 t/m 31-12-2020

€ 1.552.629,-

11.1. PRESTATIE AFSPRAKEN

COLLECTIEBEHEER

1. *Beheer van de collecties conform de museale normen*

Batavialand beheert collecties en verricht onderzoek naar deze collecties. Deze werkzaamheden met bijbehorend publieksprogramma worden uitgevoerd onder het label van het Cornelis Lelycentrum. Ten grondslag aan het beheer van de collecties liggen qua wetgeving, regelgeving, kaders en randvoorwaarden de Erfgoedwet, de Kwaliteitsnorm Nederlandse Archeologie en de Museumregistratie van de Nederlandse Museumvereniging die eisen stelt aan het collectiebeheer en aan Batavialand als geregistreerd museum. Namens de overheid houdt de Inspectie Overheidsinformatie en Erfgoed toezicht op het beheer van de (overheids-)collecties. Batavialand beheert de maritieme archeologische rijkscollectie en heeft hiervoor een beheerovereenkomst afgesloten met het Rijk. In de beheerovereenkomst spreekt de minister van OCW de intentie uit om aan het Maritiem Depot van Batavialand de status te geven van Nationaal Scheepsarcheologisch Depot. Het beheer van de collectie is afgesproken voor onbepaalde tijd. De collectie wordt fysiek beheerd in drie depots, in Lelystad de kleine stukken, bij Pot in Amersfoort de grote stukken en bij Nijkerk/Zeewolde bevindt zich een gronddepot waarin wrakken en delen daarvan onder het maaiveld begraven liggen. Bij het in beheer geven van de collectie is door Batavialand een stand van zaken opgemaakt van het beheer van de collectie en is met de Rijksdienst voor het Cultureel Erfgoed een programma afgesproken voor het wegwerken van de achterstanden in acht jaren tijd voor in totaal 1,4 miljoen euro. Bij elke aanvraag binnen dit programma wordt bekeken op welke wijze Batavialand en Rijksdienst kunnen bijdragen aan het inlopen van de achterstanden.

In 2020 is verantwoording afgelegd over de uitvoering van de tranches 2017 en 2018 en is een voorstel gedaan en goedgekeurd voor de uitvoering van de tranch 2020.

In 2020 vond de uitvoering plaats van de tranches 2019 plaats: de bouw en inrichting van twee modules voor hout conservering van klein hard en zacht hout, het verbeteren van de basisregistratie met extra inzet fte (incl. ontvlechting van de catalogus uit de RCE-catalogus) en de ontwikkeling van een mobiele fotostudio en het fotograferen van

16.500 objecten met extra inzet van fte. Afgesproken is om de tranches 2019 en 2020 in mei 2022 te verantwoorden.

De provincie Flevoland heeft met Batavialand een dienstverleningsovereenkomst gesloten voor het beheer van het Provinciaal Depot voor Bodemvondsten van Flevoland voor de duur van 1 juli 2017 t/m 30 juni 2020. Per 1 juli 2020 is de dvo voortgezet voor de periode t/m 31 december 2023. De formatie is uitgebreid met een assistent-depotbeheerder. Het digitaliseringsproject dat als meerwerk wordt uitgevoerd is in 2020 voortgezet.

De collecties van de werf en het museum zijn ondergebracht in de Stichting Batavialand Collecties. Doel van deze stichting is het in stand houden, beheren en verwerven van collecties op het gebied van Flevoland en de maritieme geschiedenis (incl. maritieme archeologie) en het beheer van onderzoeksmateriaal op voornoemde gebieden. Met de Stichting voor het Bevolkingsonderzoek in de drooggelegde Zuiderzeepolders/Sociaal Historisch Centrum voor Flevoland is een bruikleenovereenkomst gesloten voor het beheer van de collecties. Een 'beheercommissie' ziet erop toe dat besluiten over de collectie en het historisch onderzoek naar deze collectie door de directeur/bestuurder worden genomen in overeenstemming met en na overleg met deze commissie.

De Stichting Historische Schepen is door Batavialand in het leven geroepen voor het verwerven en beheren van schepen. Hierin zijn het beheer van de Batavia, het Waterschip en De 7 Provinciën voorzien.

Bij Batavialand wordt ernaar gestreefd om alle collecties zoveel mogelijk in onderlinge samenhang en op eenzelfde wijze te beheren om een zo groot mogelijke synergie en efficiency in het beheer van de collecties te kunnen bewerkstelligen.

In het collectieplan worden de collecties beschreven en wordt achtereenvolgens ingegaan op de herkomst van de collecties, het collectieprofiel van Batavialand, het acquisitiebeleid, de deponering van vondsten en bijbehorende documentatie, het proces van selectie en de-selectie, het fysieke beheer, de conservering en restauratie, de toegankelijkheid, het bruikleenbeleid, het ter beschikking stellen aan derden, de presentatie van de collectie en de veiligheidszorg (in de vorm van collectiehulpverlening en een calamiteitenplan). Het werk aan het collectieplan is een continue activiteit geworden met aanpassingen op basis van voortschrijdend inzicht.

Batavialand is beheerder van zeven depots:

1. Een niet geklimatiseerd bibliotheekdepot met achtergrondwerken en tijdschriften;
2. Een geklimatiseerd Museaal Depot met objecten betreffende de geschiedenis van Flevoland en het Zuiderzeeproject;
3. Een geklimatiseerd Provinciaal Depot voor Bodemvondsten van Flevoland met archeologische vondsten betreffende de provincie;

4. Een niet geklimatiseerd Maritiem Depot met kleine maritiem-archeologische objecten betreffende het maritieme verleden van Nederland (in half-open-depot-opstelling);
5. Een geklimatiseerde archiefbewaarplaats die voldoet aan de eisen van de Archiefwet 1995 voor het bewaren van papieren en digitale archieven, foto's, dia's, films en video's, kaarten en tekeningen;
6. Het gronddepot te Nijkerk/Zeewolde, aangewezen door de minister van OCW als bewaarplaats voor scheepsvondsten;
7. En een niet geklimatiseerd depot bij Pot in Amersfoort voor het beheer van pre-collectie en grote maritiem-archeologische objecten.

De collectiebeheerders monitoren de collectie van Batavialand in de depots en in de tentoonstellingen op temperatuur, luchtvochtigheid en licht. Bij te grote afwijkingen van de toegestane waarden wordt actie ondernomen door verplaatsing van objecten en/of aanbrengen van licht-werende folie, bijstelling van en/of extra onderhoud aan de klimaatkasten of gebruikmaking van vocht-onttrekkers.

Regulier wordt gewerkt aan het onderhoud van de collectie en ter voorbereiding op bruiklenen en tentoonstellingen worden objecten en archiefstukken gerestaureerd.

2. *Handhaven museumregistratie zodat de museumkaart gehanteerd kan worden*

In 2017 verwierf Batavialand van het Bureau Museumregistratie van de Museumvereniging de status van museum.

De conservator museale collectie onderhoudt deze registratie. Deze houdt in dat de verplichte jaar- en beleidsstukken worden toegevoegd in de database van het Bureau Museumregistratie.

3. *Standplaatscontrole voor collecties en bibliotheek*

Het thuiswerken vanwege corona droeg bij in 2020 aan het wegwerken van achterstanden en het verbeteren van de basisregistratie van alle collecties waarbij het accent lag op herkomstgeschiedenis collecties, standplaatsencontrole en een grotere metadatering.

4. *Handhaven digitale toegankelijkheid catalogi*

In 2020 zijn de abonnementen voor Adlib (catalogus Maritiem Archeologisch Depot), Atlantis 5.0 (catalogus erfgoedcollecties Flevoland) en TMS (catalogus provinciaal archeologisch depot) voortgezet. De Adlib-catalogus is met onderdeel maritieme archeologie ontvlochten uit de RCE-catalogus te Amersfoort en door Batavialand in eigen beheer genomen. Alle collecties zijn te raadplegen via CollectieNederland.nl. Batavialand doet mee aan platforms als Canon van Nederland, Netwerk Oorlogsbronnen en MaSS (Maritime Archaeology Stepping Stones).

De volgende collecties zijn in 2020 toegankelijk gemaakt:

- Coll. 278, Rijksdienst voor de IJsselmeerpolders. Vliegveld Oostelijk Flevoland;
- Coll. 602, Technisch Bureau Zuiderzeevereeniging. Een aanvulling;
- Coll. 810, Archieven van de Zuiderzeevereeniging (1882) 1886-1945. Een aanvulling;
- Coll. 859, Collectie Louise Tellegen-Maier (1920-2010);
- Coll. 873, Archieven van Gerard Vissering, 1921-1933. Een aanvulling;
- Coll. 920, Archief Stichting Nederland bouwt VOC-Retourschip. Enkele aanvullingen;
- Coll. 935, J.C.N. Ringeling, 1887-2014. Een aanvulling en inventaris;
- Coll. 1051, Kees Water (Ekoland), oud-voorlichter biologische landbouw;
- Coll. 1052, Hans Altevogt, archief Oostvaardersplassen;
- Coll. 2104, Legaten leden van de Zuiderzeeraad;
- Coll. 2362, Inventaris van de archieven van Els van Hulten-Delfgaauw (1966-2015). Enkele aanvullingen;
- Coll. 2381, Archief prof. dr. J.M. van Bemmelen;
- Coll. 2382, Archief scheepsramp s.s. Groningen IV;
- Coll. 3006, 3007, 3008 en 2193: aanvullingen op archief van Els van Hulten-Delfgaauw;

Voorts zijn inventarisaties uitgevoerd van:

- De archiefcollectie van Egbert ter Haar, oud-medewerker RIJP;
- De dia-collectie van G. Benning.

Schenkeningen aan het Museaal Depot in 2020:

- 1 scheepsmodel van de Wasa: door de heer W.L. Vogels te Dronten;
- 4 kleine etsen van Ronald Schuurman (Martin Neijman): door mw. A.J. Zuidema-de Jonge en de heer F.C. Zuidema te Lochem (bruikleen omgezet in schenking);
- 6 aardewerk objecten, 6 kleine sporthertinnen en 1 Poldertoren-speldje: door E. de Boer te Luttelgeest;
- 1 'schilderij' van spijkers en garen, voorstellende de Batavia: door de heer P. Isken te Lelystad;
- 1 aquarel gemaakt tijdens een excursie over de Knardijk naar het Werkeiland Lelystad: door mw. M. Kruidenink-Bohlander te Leeuwarden;
- 45 aquarellen betreffende het IJsselmeergebied en 4 documentatie-objecten: door J. Kramer te Oudehorne;
- 8 metalen objecten en 2 hellingblokken die verband houden met de visserij te Harderwijk, bestemd voor de smederij van

Batavialand Werf: door Botterstichting Harderwijk/Bottermuseum te Harderwijk;

- 2 kisten met timmermansgereedschap en 1 werkblok van de Amsterdamse meester-timmerman C. Stierman, bestemd voor het beeldsnijden bij Batavialand: door de heren P. Stierman te Lelystad en H. Stierman te Alphen a/d Rijn.

In kader van verzamelen en selectie is in 2020 door de conservator van het museale depot gestart met een onderzoek naar de herkomst, het gebruik en de staat van enkele ontginningsmachines van Flevoland die Batavialand beheert.

COLLECTIEONDERZOEK

5. *Realiseren van artikelen*

Onderzoekers van Batavialand publiceren hun artikelen steeds minder in gedrukte vorm (zie hieronder) en steeds meer online, liefst via de website Flevolandsgeheugen.nl. Dit doen zij om zoveel mogelijk mensen te bereiken en het geheugen van Flevoland op één centrale plek te completeren.

Onderzoek en advisering

Door de onderzoekers, conservatoren en depotbeheerders van Batavialand wordt onderzoek gedaan ten behoeve van presentaties, collectiebeheer en publicaties in velerlei vorm. Zij treden op als projectleiders en leveren bijdragen aan presentaties en evenementen, in 2020 specifiek aan 'Open depot: vondsten Beurtvaarder wrak OB71', 'De wereld van Volrad' (middeleeuwen), 'Man overboord!! Maritieme spreuken en gezegden', 'Flevoland in 50 foto's, WO2', het Zuiderzeeproject, films in het museum en foto's, o.a. op achterkant Flevowand'.

In 2020 werden de volgende onderzoeksprojecten en advisering uitgevoerd:

1. *De Tweede Wereldoorlog in vijftig foto's*

Batavialand was projectleider van het provinciale project De Tweede Wereldoorlog in 50 foto's. Hiervoor zijn door alle Flevolandse erfgoedinstellingen i.s.m. het publiek 50 foto's geselecteerd die laten zien dat er op Urk, in Noordoostpolder en boven het IJsselmeer een oorlog plaatsvond die zijn sporen heeft nagelaten in het hedendaagse Flevoland. Het NIOD dat de coördinatie had van het landelijke project 'Nederland in 100 foto's' maakte voor Flevoland een reizende pop up tentoonstelling die eerst in Batavialand stond en daarna is afgereisd naar andere plekken in Flevoland. De resultaten van het project zijn ook te zien op de website www.in100fotos.nl en in de NIOD-publicatie die naar aanleiding van dit project verscheen. Onderzoekers Henk Pruntel en Remco van Diepen selecteerden de foto's, Henk Pruntel

maakte de bijschriften en Willy van der Most was projectleider en eindredacteur.

2. *Oral History. Landschap en natuur van Zeewolde, Zuidelijk Flevoland*

Met Landschapsbeheer Flevoland is Batavialand in 2019 gestart met het driejarige oral history project over het landschap en de natuur van Zeewolde. Vrijwilligers van Landschapsbeheer nemen interviews af en Remco van Diepen plaatst deze op de verhalenwebsite FlevolandsGeheugen.nl. Het project loopt t/m 2021. In 2020 werden 77 verhalen geplaatst. Onderzoeker Remco van Diepen plaatste de verhalen en was eindredacteur.

3. *Technisch Bureau Zuiderzeevereeniging*

Vorbereidend onderzoek t.b.v. een expositie is uitgevoerd naar het werk van het technisch bureau van de Zuiderzeevereeniging en de droogmakingsplannen die Cornelis Lely inspireerden tot het maken van zijn Plan tot afsluiting en gedeeltelijke droogmaking van de Zuiderzee (1891). Onderzoeker Henk Pruntel voerde het onderzoek uit.

4. *Levensverhaal Jan Jonkman, een biologisch-dynamische tuinder in Lelystad*

Sinds eind 2018 werkt Henk Pruntel aan het schrijven van het levensverhaal van Jan Jonkman, een biologisch-dynamische tuinder uit Lelystad. Aan de hand van dit levensverhaal wordt de geschiedenis geschreven van de biologische landbouw in Flevoland. Het boek zal in maart 2021 gepubliceerd worden.

5. *De berging van de Short Stirling Almere, Flevoland*

Batavialand voert samen met gemeente Almere, Erfgoedhuis Almere, provincie Flevoland en Moondocs te Amsterdam het project 'De berging van de Short Stirling' uit. Het Erfgoedhuis Almere maakte een lespakket in boekvorm, Moondocs produceerde de website Polderlijnen en Batavialand voerde een oral history project uit waarvan het resultaat in verhaalvorm is gepubliceerd via www.flevolandsgeheugen.nl. In 2020 werden 16 verhalen geplaatst. Remco van Diepen is onderzoeker en auteur.

6. *De Canon van Flevoland*

Om het verlies van content te voorkomen zijn de 16 vensters van de Canon van Flevoland die op de website van Nieuw Land Erfgoedcentrum stonden in bewerkte vorm overgeplaatst naar www.flevolandsgeheugen.nl. In 2020. Henk Pruntel was auteur van de originele canon. Willy van der Most verzorgde de overplaatsing van 16 verhalen.

7. *Hoe gaat het met ons? Flevoland en corona*

In samenwerking met Omroep Flevoland en de Flevolandse bibliotheeksector startte Batavialand in 2020 met het interviewen van Flevolandse uit alle delen van de provincie, uit alle leeftijdsgroepen en alle maatschappelijke werkvelden om te onderzoeken hoe het de Flevolandse verging met corona. De interviews werden als serie 'Hoe gaat het met ons?' uitgezonden door Omroep Flevoland en geplaatst op de gemeenschappelijke website www.hoegaathetmetons.nl. Vanuit het Innovatiefonds Bibliotheken van de provincie Flevoland ontving Batavialand subsidie om een vervolg oral history onderzoek uit te voeren om een paar maanden later nog eens na te gaan bij de geïnterviewden hoe het nu met ze gaat. Met de bibliotheken zal dit interviewresultaat tot producten worden gemaakt om de verschillende thema's (bijv. eenzaamheid, burenhulp, afstuderen in coronatijd, een nieuwe studie beginnen, digitaal kerken, een bedrijf uitvoeren in coronatijd etc.) in bijeenkomsten met groepen bespreekbaar te maken. Het project wordt uitgevoerd door David Brouwer, Omroep Flevoland, Sabine de Bruijn, Margriet Salomons en Polly Rademaker, namens de Flevolandse bibliotheken en onderzoeker Henk Pruntel en Willy van der Most namens Batavialand. In 2020 werden 21 verhalen en fragmenten uit de televisie-uitzendingen geplaatst op www.FlevolandsGeheugen.nl.

8. *Maritime archaeology Stepping Stones (MaSS)*

In samenwerking met de RCE is de content (beschrijvingen van ca 145 scheepswrakken in Flevoland gevonden) van de oude website VerganeSchepen.nl van Nieuw Land Erfgoedcentrum overgezet naar <https://mass.cultureelerfgoed.nl/>. Het project is namens Batavialand uitgevoerd door conservator Joran Smale en erfgoedcoach Reem Weda.

9. *Waterschrijvers, biografisch woordenboek van auteurs die over waterbeheer schreven*

Ing. J.D. van der Tuin maakte in 2005-2010 een biografisch woordenboek met levensbeschrijvingen en publicaties van Nederlanders die zich in het verleden met waterbeheer bezighielden. Dit digitale woordenboek was te doorzoeken op de website van Nieuw Land Erfgoedcentrum en wordt in 2020-2021 overgeplaatst naar www.Flevolandsgeheugen.nl. Onderzoeker Remco van Diepen en Willy van der Most zorgen voor de overplaatsing. In 2020 ging het om zo'n 60 biografische schetsen.

10. *Atlas van Flevoland*

Kennis en Collecties van Batavialand leverde inhoudelijke bijdragen archeologie en geschiedenis, en verwijzingen naar kaartmateriaal aan voor de samenstelling van een provinciale atlas voor Flevoland. De atlas is nog niet verschenen.

11. *Polders in de Wereld*

Emeritus-hoogleraar Bart Schultz werkt als vrijwilliger bij Batavialand aan het project Polders in de Wereld. Hij schreef in 2020 21 verhalen voor www.flevolandsgeheugen.nl.

12. SO1, *Wrak in de Waddenzee*

Met Universiteit Leiden, RCE, KNAW en Scheepvaartmuseum is gestart met een historisch en maritiem archeologisch onderzoek naar het wrak SO1 dat in de Waddenzee ligt. Twee promovendi gaan met advisering vanuit Batavialand onderzoek doen. De onderzoeksresultaten zullen door Batavialand (maritieme archeologie) en Scheepvaartmuseum (maritieme geschiedenis) worden vertaald naar een dubbelexpositie in Amsterdam en Lelystad.

6. *Realiseren van publicaties*

Onderzoekers van Batavialand publiceren hun artikelen steeds minder in gedrukte vorm en steeds meer online, liefst via de website [Flevolandsgeheugen.nl](http://www.flevolandsgeheugen.nl). Dit doen zij om zoveel mogelijk mensen te bereiken en het geheugen van Flevoland op één centrale plek te completeren.

In het hieronder volgende overzicht wordt een niet volledige opsomming gegeven van enkele bijdragen:

- Bart Schultz, Bijdragen project Polders in de Wereld, www.flevolandsgeheugen.nl;
- Remco van Diepen, De berging van de Short Stirling, Almere, Flevoland, www.flevolandsgeheugen.nl;
- Remco van Diepen, Het verhaal van Flevoland: interviews met Flevolandse n.a.v. oral history-onderzoek, www.flevolandsgeheugen.nl;
- Remco van Diepen, Recensie publicatie Eva Vriend, *Eens ging de zee hier tekeer*, <http://demodernetijd.nl/boekzaal/boekrecensie-vriend-2020-vandiepen/>;
- Remco van Diepen (bew.), Verhalen over het landschap van Zeewolde, www.flevolandsgeheugen.nl. I.s.m. vrijwilligers van Landschapsbeheer Flevoland;
- André Geurts, *Eene quaestie van noodzakelijkheid. Het Zuiderzeeproject in twaalf columns*. Genootschap Flevo (Dronten 2020). Bundeling van columns die eerder verschenen op de website van het Genootschap Flevo;
- Willy van der Most (bew.), Henk Pruntel (auteur), Canon van Flevoland, www.flevolandsgeheugen.nl;
- Willy van der Most, Sabine de Bruijn en David Brouwer, Hoe gaat het met ons? Flevolandse in coronatijd www.hoegaathetmetons.nl en www.flevolandsgeheugen.nl. I.s.m. Flevolandse Bibliotheeksector en Omroep Flevoland;

- Willy van der Most (bew.), J.D. van der Tuin (auteur), Waterschrijvers. Biografisch woordenboek, www.flevolandsgeheugen.nl;
- Henk Pruntel, De opdracht een goed rentmeester te zijn. Het levensverhaal van de biodynamische tuinder Jan Jonkman (manuscript, te verschijnen maart 2020);
- Joran Smale en Reem Weda (bew.), Vergane schepen, www.mass.nl.

Museumconsulentschap

Batavialand adviseert de Flevolandse museumdirecteuren op het gebied van de bedrijfsvoering van een museum. In 2020 werd de frequentie van het attenderen verhoogd naar 44 berichten. Op eigen verzoek zijn ambtenaren van de gemeentes Urk en Almere, en van de provincie Flevoland toegevoegd aan de adreslijst. Adviezen zijn verstrekt aan PIT Veiligheidsmuseum in Almere, Museum Nagele, Dutch Digital Art Museum Almere, en gemeente Almere/Kunstmuseum Flevoland te Almere.

Digitale Erfgoedcoach

Met intensiveringsgelden van OCW waren in 2020 bij elf provinciale erfgoedhuizen in Nederland digitale erfgoedcoaches aangesteld om in de betreffende provincie erfgoedbeheerders te adviseren over het houdbaar, bruikbaar en zichtbaar maken van het digitale erfgoed volgens de principes van de Nationale Strategie Digitaal Erfgoed. Erfgoedcoach van Flevoland, Reem Weda, voerde een digiscan van Flevoland (staat van digitalisering in Flevoland) uit en adviseerde diverse erfgoedinstellingen, musea en verenigingen. Vanwege corona vond de advisering vooral telefonisch plaats en werden digitale cursussen en webinars aangeboden o.a. over auteursrecht en AVG, en preserving. De Erfgoedcoach brengt de landelijk ontwikkelde voorzieningen zoals collectieregistratiesystemen, softwaretools, begrippenlijsten en kennis daar waar met erfgoed gewerkt wordt. Uiteindelijke doel is om al het erfgoed beter vindbaar en bruikbaar te maken.

SAMF: Steunpunt Archeologie en jonge Monumenten van Flevoland

Het SAMF heeft drie wettelijke basistaken die kosteloos aan gemeenten worden aangeboden: het geven van informatie, het bevorderen van kennis en deskundigheid en het bieden van een platform. Bovenwettelijke adviestaken worden uitgevoerd als betaalde dienstverlening.

Door het Steunpunt zijn in 2020 drie bijeenkomsten georganiseerd: een netwerkbijeenkomst van de gemeenten in februari, een bezoek aan een opgraving van een prehistorische vindplaats in de gemeente

Zeewolde en een online event 'Participeren in de geest van de Omgevingswet'.

Alle gemeenten hebben gebruik gemaakt van de ondersteuning door het Steunpunt via de helpdesk en de gemeenten zijn voorzien van informatie over onderwerpen als cultureel erfgoed in de Omgevingswet, wetgeving betreffende erfgoed en erfgoed en corona. De gemeenten zijn geattendeerd op de mogelijkheid om bij de RCE-subsidie aan te vragen voor het opstellen van een Kerkenvisie en met Dronten en Zeewolde is overleg gevoerd over het opstellen van zo'n Kerkenvisie. Naast Dronten en Zeewolde heeft ook Noordoostpolder besloten om een Kerkenvisie op te laten stellen.

Specifieke advisering is gedaan aan de gemeente Almere over vondsten bij de berging van de Short Stirling in het Markermeer. Aan de gemeenteraad van Zeewolde is het rapport 'Zeewolde Zien, eigenheid in architectuur, kunst en ruimte' aangeboden.

De gemeente Dronten is geadviseerd over het project Windplan Blauw en de coördinator van het Steunpunt had zitting in de archeologische werkgroep. Ook is advies gegeven bij Windplan Groen, ook in Dronten. Door de provincie Flevoland is een standaard programma van eisen opgesteld voor archeologische begeleiding scheepsresten en een meldingsprotocol. Dit document is becommentarieerd. En de coördinator voorzag de provincie van een lijst met scheepswrakken die de moeite waard zijn om zichtbaar te laten maken in het nationaal Park Nieuw Land.

Het SAMF nam deel aan een overleg betreffende het RCE-project geofysische inventarisatie van de Hoornse Hop door middel van Side-scan sonar en in een vervolg daarop een intensievere inventarisatie van veelbelovende vindplaatsen (van scheepswrakken) met Multi-beam in hoge resolutie. Een groot deel van het te onderzoeken gebied behoort tot het grondgebied van de gemeente Lelystad.

Het landelijk netwerk kwam meerdere keren online bijeen en besprak nationale erfgoedaangelegenheden, zoals de invoering van de Omgevingswet en het verduurzamen van monumenten.

Voor de Vrienden van de Basiliek uit Zwolle is een voordracht gehouden, 'Zuiderzee als voedselbron, verkeersplein en machtslandschap', en een rondleiding gegeven bij de reconstructie van het waterschip ZM 22 op de werf van Batavialand. In het kader van het Schepenweekend bij Batavialand zijn twee lezingen gegeven: 1) Beurtschip B 71, Oostelijk Flevoland; en 2) Zuiderzee als voedselbron, verkeersplein en machtslandschap.

Op 13 maart is coördinator André van Holk geïnterviewd door Omroep Flevoland over het voorkomen van vuilnisschuiten op de voormalige Zuiderzee.

Als bovenwettelijke taken en betaalde dienstverlening is op verzoek van de RCE een student van de Universiteit Leiden begeleid bij haar stage. Ze heeft de documentatie van het scheepswrak van een waterschip (kavel OU 86) uitgewerkt tot een opgravingsverslag. En

voor de gemeenten Dronten en Lelystad zijn bureau-, inventariserend en karterend booronderzoek beoordeeld.

OVERIGE ZAKEN

Publieksactiviteiten en evenementen

Om naast het reguliere aanbod genoeg diversiteit te bieden voor het publiek had Batavialand in 2020 allerlei extra activiteiten en evenementen georganiseerd. Helaas konden de evenementen geen doorgang vinden als gevolg van corona-beperkingen. Een aantal themaweekend vonden wel doorgang, te weten, het tuigageweekend, het waterweekend, het handelsweekend en de schepenweekenden. Al deze activiteiten werden corona-proof uitgevoerd.

Op 27 februari vond in Batavialand de presentatie plaats van de biografie: *Hans Gruijters. Een verdwaalde intellectueel in de polder. Van kroegbaas tot eerste burgemeester van Lelystad*, geschreven door Klaas Tammes. Het eerste exemplaar van de publicatie werd uitgereikt aan de heren Dries van Agt en Hans Wiegel, en aan de opvolgende (oud)burgemeesters van Lelystad.

Herinrichting museum en werf

Het museum heeft het afgelopen jaar een facelift gekregen. Sterke bestaande presentaties zoals het Watertheater en Watermensen zijn gerenoveerd. Verouderde presentaties zoals 'Op de grens van land en water', Ondergronds en OER zijn afgebroken en deels al vervangen door nieuwe en hedendaagse vaste presentaties op andere locaties in het museumgebouw.

Overige activiteiten

Er werden 15 museumdocenten aangenomen, getraind en voor het eerst ingezet. Deze poule bestaat uit ZZP'ers met een onderwijsachtergrond die we inzetten t.b.v. de professionalisering van ons educatieve aanbod.

Ook werd door de afdeling educatie de Museumjeugduniversiteit (MJU) georganiseerd, met het thema 'Beroepen op Zee'. In totaal hebben 18 kinderen zich aangemeld voor de MJU. Helaas hebben we de MJU na 2 colleges moeten afblazen vanwege de sluiting van Batavialand.

De bouw van het waterschip

In 2020 is verder gewerkt aan de reconstructie van het waterschip, het scheepstype dat in de zeventiende eeuw het meest voorkwam op de Zuiderzee. Het accent in de werkzaamheden lag vooral op de ontwikkeling van het tuig en het maken van scheepsonderdelen. Bij de reconstructie wordt gebruik gemaakt van de collectie in het maritiem archeologisch depot, bijvoorbeeld bij het onderzoek naar de roerbevestiging, de juffer-blokken, de stookkist en het kommaliewant.

Conservering IJsselkogge

10 januari 2019 was de officiële startdatum van het sproeiproces, gefilmd door Omroep Flevoland. De dag daarvoor had burgemeester Bort Koelewijn van Kampen ‘afscheid’ genomen van de kogge in verband met dit proces van de conservering (met 25% PEG-oplossing) waardoor de kogge zes jaar achtereen niet voor het publiek toegankelijk zal zijn. Na een aantal malen proefsproeien is een vast ritme gevonden waarbij de kogge in combinatie met de verneveling voldoende PEG opneemt.

In 2020 zijn proeven uitgevoerd met het vernevelen van 50% PEG 2000 oplossing met het doel om hierbij een voldoende goede druksproeier te vinden. Dit is – met enkele aanpassingen van de persluchtleiding – gelukt! Gemiddeld tweemaal per week worden de IJsselkogge en bijbehorend los hout voorzien van PEG.

Nationale Archeologiedagen

De archeologiedagen vonden in verband met de sluiting als gevolg van corona in 2020 niet plaats.

ArcheoHotspot

Op de momenten dat het museum geopend was, was de Archeohotspot elke woensdagmiddag en vrijdag, open voor publiek. De archeologie waarmee het publiek mag werken komt uit de rijks- en provinciale collectie, en geprobeerd wordt om zoveel mogelijk te werken met pas opgegraven materiaal.

Archeologisch spreekuur

Elke eerste vrijdag van de maand houdt een archeoloog van Batavialand een archeologisch spreekuur in Batavialand (in de ArcheoHotspot).

7. *Openstelling Werf en Museum voor het publiek van dinsdag tot en met zondag, m.u.v. enkele feestdagen*

Batavialand is geopend dinsdag t/m zaterdag van 10.00 tot 17.00 uur, en op zondag van 11.00 tot 17.00 uur. Op 25 december en 1 januari is Batavialand gesloten. Op 5 december, 24 december en 31 december sluit Batavialand om 15.00 uur. In 2020 conformeerde Batavialand zich aan de sluitingen als gevolg van de lockdowns.

8. *Openstelling maritiem depot voor rondleidingen*

Het Maritiem Archeologisch Depot is zodanig ingericht dat gemakkelijk rondleidingen in het depot kunnen worden gegeven. Bij de verhuizing van de collectie en inrichting van het depot is erop gelet dat ook mensen met een beperking zich ook gemakkelijk tussen de vitrinekasten door zouden kunnen bewegen. Hierdoor is een zogenaamd ‘half open depot’ ontstaan waar bij verschillende gelegenheden in 2019 rondleidingen zijn gegeven.

9. *Doelstelling: 100.000 bezoeken*

Batavialand biedt met een binnen- en buitenlocatie (museum en werf) een attractie waar je kunt zien, doen en beleven. Of het nu mooi of slecht weer is. Helaas kregen wij in 2020 te maken met de negatieve gevolgen van het Covid-19 virus. Batavialand trok in Coronajaar 2020 40.945 bezoekers (2019: 94.653).

10. *Openstelling ArcheoHotspot*

Elke woensdagmiddag en vrijdag, en bij speciale gelegenheden, was de ArcheoHotspot open voor publiek. In 2020 conformeerde Batavialand zich aan de sluitingen als gevolg van de lockdowns. De archeologie waarmee het publiek mag werken komt uit de rijks- en provinciale collectie, en geprobeerd wordt om zoveel mogelijk te werken met pas opgegraven materiaal. De getoonde vondsten helpen om in het museum het verhaal te vertellen van de maritieme archeologie en het bijzonder grote aantal scheepswrakken dat in Flevoland is gevonden.

Archeologen Joran Smale en Tineke Roovers en vrijwilligers van de afdeling Flevoland van de Archeologische werkgemeenschap Nederland (AWN) zorgen voor de ontvangst van bezoekers in de hotspot.

Batavialand werkt nauw samen met het bestuur en de leden van de AWN. De vereniging heeft een plek in het depot en in het museum (ArcheoHotspot) en werkt onder leiding van de archeologen mee aan het toegankelijk maken van de Flevolandse en maritieme archeologie. De AWN'ers informeren bezoekers over de archeologie in Flevoland en helpen geïnteresseerden bij het uitzoeken van aardewerk of residu uit boormonsters.

Onder begeleiding van de archeologen zijn in 2020 enkele dozen met zeefmonsters van de oude opgraving P14 bij Schokland gesorteerd en waar nodig voorzien van nieuwe vondstkaartjes en/of zipzakjes. Ook zijn dozen met aardewerk uit Urk uitgezocht en gedetermineerd. Onder begeleiding van Yftinus van Popta en met samenwerking van de AWN zijn in de Hotspot vondsten van de scheepsopgraving NK47-II uitgezocht en de LWAOW (landelijke werkgroep onderwaterarcheologie) verzorgde een cursus kanons tekenen. In de eerste maanden van 2020 vonden enkele veldverkenningen plaats, onder andere op kavel J121 in Noordoostpolder en op de Markerwadden. Ook is op de Zuidpunt van Schokland onderzoek gedaan naar de locaties van een oude telegraafkabel en een peilhuisje. In december werkte de AWN mee aan de opgraving van een rivierduin (Swifterbant S61) op kavel G76 in Oostelijk Flevoland.

In het kader van het Archeologie Honours programma heeft een student Archeologie van de Universiteit Leiden een maatschappelijke stage gelopen bij het depot. Doel van de stage was om een project te

bekijken waar archeologie wordt gedeeld met het publiek. De ArcheoHotspot was hiervoor een geschikte plek. Vanwege de voorgeschreven sluiting van het museum kon de stage niet afgerond worden.

11. Openstelling GeneaHotspot

Eind 2020 is begonnen met de verbouwing van het Studiecentrum van Batavialand/Het Flevolands Archief (HFA). HFA wil er meer werk- en vergaderplekken tot stand brengen, en Batavialand wil er – na het succes van de ArcheoHotspot in het museum - een GeneaHotspot inrichten en een goede plek hebben om cursussen te geven in de directe nabijheid van de depots.

12. Openstelling Restauratieatelier voor publiek

Het werken in het restauratieatelier is vanuit de Flevozaal zichtbaar gemaakt door plaatsing van een ruit. Als er geen materiaalspecialist aanwezig is in het restauratie atelier kunnen bezoekers een videopresentatie van de werkzaamheden bekijken die wordt geprojecteerd op de ruit.

13. Uitvoering campagne Red de Batavia

Op 29 juni 2019 is de campagne “Steun ons maritiem verleden met toekomst, Breng de Batavia aan Land’ gestart met als doel het verzamelen van de benodigde middelen om de Batavia permanent aan land te krijgen zodat het schip voor bezoekers veiliggesteld kan worden. De fondsenwerving heeft in 2020 door de Coronasituatie beperkt resultaat opgeleverd.

14. Bevordering educatief aanbod

Er werden 15 museumdocenten aangenomen, getraind en voor het eerst ingezet. Deze poule bestaat uit ZZP’ers met een onderwijsachtergrond die we inzetten t.b.v. de professionalisering van ons educatieve aanbod.

Ook werd door de afdeling educatie de Museumjeugduniversiteit (MJU) georganiseerd, met het thema ‘Beroepen op Zee’. In totaal hebben 18 kinderen zich aangemeld voor de MJU. Helaas hebben we de MJU na 2 colleges moeten afblazen vanwege de sluiting van Batavialand.

In de zomer van 2019 is in samenwerking met Ans en Georg Fromm gestart met het varen met de MS Waddenzee vanaf de steiger van Batavialand. Aan boord is een tentoonstelling te zien over de inpolderingen en de betekenis van het Werkeiland Lelystad.

#Collectievissen

Met de #Collectievissen wordt door Joran Smale, conservator van de maritieme archeologische rijkscollectie, elke week vanuit het Twitteraccount van Batavialand @Batavialand, een object belicht uit het maritiem archeologisch depot. De conservator kiest de objecten en maakt de begeleidende tweets in het Engels en Nederlands. Hij probeert zoveel mogelijk aan te sluiten op de landelijk gekozen thema's.

11.2. VERPLICHTINGEN:

- *In persberichten, uitnodigingen, aankondigingen, PR-materiaal en andere publicaties vermelden dat de activiteit mede mogelijk is gemaakt door een subsidie van de Provincie Flevoland.*
 In 2020 is in alle publieksuitingen en wervingsinitiatieven consequent aangegeven dat de activiteiten van Batavialand mogelijk zijn gemaakt met subsidie van de provincie Flevoland. In verband met de langdurige sluiting als gevolg van de coronamaatregelen en het daarmee wegvallen van de activiteiten en evenementen is er slechts een beperkt aantal persberichten verstuurd.
- *U leeft aantoonbaar de Code Cultural Governance na.*
 In 2017 is het bestuursmodel omgevormd naar een Raad van Toezicht model conform de Code Cultural Governance. In januari 2018 is de Raad van Toezicht geïnstalleerd. De Raad en directeur-bestuurder werken in lijn met de code.
- *Minimaal 6x per jaar ambtelijk overleg met een beleidsmedewerker van de Provincie Flevoland.*
 Gedurende het verslagjaar is herhaaldelijk overleg gevoerd met beleidsmedewerkers van de Provincie door directeur-bestuurder Jan Vriezen, Manager Financiën & Control en ICT & Facilitair Berry van den Hoorn en Hoofd Kennis en Collecties Willy van der Most over uiteenlopende onderwerpen zoals de voortgang van Batavialand, de ontwikkeling van het Masterplan, bekostigings- en prestatieafspraken gebouwbeheer, coronaontwikkelingen.
 Daarnaast hebben Willy van der Most en depotbeheerder Tineke Roovers enkele malen gesproken met beleidsmedewerkers van de provincie over het beheer van het Provinciaal Depot voor Bodemvondsten van Flevoland.
- *Minimaal 2x per jaar bestuurlijk overleg met een gedeputeerde van de Provincie Flevoland.*
 In 2020 heeft diverse keren overleg/afstemming plaatsgevonden met gedeputeerde Rijsberman. Hierbij was namens Batavialand de directeur aanwezig.

ONDERBOUWING, WAARUIT BLIJKT OP WELKE WIJZE DE GESUBSIDIEERDE ACTIVITEITEN EN PRESTATIES, ZOVEEL ALS MOGELIJK AANTOONBAAR, HEBBEN BIJGEDRAGEN AAN DE PROVINCIALE DOELEN:

MARKETING & COMMUNICATIE

In 2020 was er een zeer beperkt marketingbudget. De focus ligt op het vernieuwen van huidige tentoonstellingen en opzetten van nieuwe tentoonstellingen. Vanwege COVID-19 houdt Batavialand zich meer bezig met (kosteloos) zichtbaarheid creëren op de huidige kanalen. Dit gebeurt door meer te focussen op digitale rondleidingen, radio-uitzendingen en kijkjes achter de schermen. Ook al is Batavialand niet open voor publiek, er wordt wel nagedacht over de huidige strategie en hoe dit aansluit op de toekomst. Onder leiding van het nieuwe Hoofd Publiek werd in 2020 een start gemaakt met het ontwikkelen van een nieuwe strategie, die we halverwege 2021 kunnen uitdragen.

PERS EN MEDIA

Met de start van 2020 is er vooral gekozen om meer te focussen op online media en lokale media. Het inzetten van deze media is gericht gegaan. Zo zijn er verschillende vakantiekranten zoals IJsselmeer zomerkrant benaderd voor vakantieparken en VVV-kantoren. Zo richten we ons op de binnenlandse en buitenlandse toerist. Daarnaast is ervoor gekozen om online het regulier bezoek te benaderen via dagjeweg.nl, betaalde campagnes op social media en via online agenda's op externe kanalen. Er is weinig offline promotie geweest vanwege COVID-19. Aantal partners waar we samen mee gewerkt hebben zijn Kidsproof, Kidz Museumgidz en de Rabobank.

Ook is Batavialand op televisie geweest in verschillende programma's zoals Drie op Reis, Dit is Holland en Paleis voor een Prikkie. Voor een dancefeest DEFQON-1 en voor de club van Sinterklaas heeft de Batavia als achtergrond gefungeerd. Ook heeft de streamingdienst Netflix gebruik gemaakt van de Batavia voor de serie Ares.

In 2019 is Batavialand een samenwerking begonnen met Omroep Flevoland om elke week iets te vertellen op de radio van Batavialand. In 2020 heeft Batavialand deze samenwerking met Omroep Flevoland voortgezet. Batavialand heeft in 2020 verschillende persberichten gepubliceerd welke met name door de lokale media goed zijn opgepakt.

ACTIES

In 2020 zijn er diverse (kortings)acties opgezet met verschillende bedrijven en media met als doel het genereren van extra bezoekers. Met andere bedrijven in het Bataviakwartier, zoals de Haven en Batavia Stad heeft Batavialand een

samenwerking in de vorm van een kortingsvoucher uit laten delen speciaal voor hun bezoekers.

Batavialand maakt gebruik van verschillende ticketsellers zoals Ticketveiling, Vakantieveiling en Tqets om hun tickets te verkopen. In totaal hebben er ca 6.000 bezoekers gebruikt gemaakt van een actie.

NATIONALE PROFILERING

Batavialand neemt deel aan Nederland Waterland. Een samenwerkingsverband met o.a. de Rijksdienst voor het Cultureel Erfgoed, het Ministerie van Infrastructuur en Milieu, Rijkswaterstaat, een aantal kustprovincies en toeristische organisaties zoals Visit Flevoland. Doel is het creëren van een overkoepelend verhaal en het versterken van het aanbod. In deze samenwerking is Batavialand een van de zogenaamde watericonen, naast o.a. de Deltawerken en de Afsluitdijk.

Ook zit Batavialand in het VSC Netwerk. VSC is de sectororganisatie van wetenschapsmusea en science centers. Een samenwerkingsverband met verschillende wetenschapsmusea zoals Naturalis, Nemo en Rijksmuseum Boerhaave met als doel om musea te versterken en te laten zien wat voor aanbod we hebben op wetenschapsgebied. Zo hebben we in 2019 ook mee gedaan aan Expeditie Next. Een evenement georganiseerd door het VSC Netwerk.

Daarnaast doet Batavialand mee in het programma Ons Water. Ons Water organiseert halfjaarlijks De week van ons Water om bewustwording te creëren over hoe Nederland met water omgaat. Verschillende musea en organisaties zoals Zuiderzeemuseum en het Watersnoodmuseum zijn hier deelnemers van.

ZAKELIJK AANBOD

Batavialand biedt veel mogelijkheden voor de zakelijke markt; zowel op de werf als in het museum zijn er vergaderfaciliteiten en is er ruimte voor extra activiteiten. In 2021 breiden we het aanbod uit met de inzet van de Buis voor zakelijke evenementen. Deze ruimte is ideaal voor verschillende evenementen, excursies en zakelijke partijen.

GROEPSBEZOEK

In 2020 heeft Batavialand door langdurige sluiting minder groepen kunnen ontvangen dan gewenst.

- In 2020 zijn 40 basis-, middelbare scholen en kindcentra naar Batavialand geweest voor een groepsbezoek.
- In 2020 hebben in totaal 1.220 leerlingen en begeleiders Batavialand bezocht.
- In 2020 hebben we te maken gehad met 68 annuleringen van schoolgroepen, zowel vanuit het basisonderwijs, voortgezet onderwijs

en het beroepsonderwijs. De voornaamste reden van annulering heeft te maken met de maatregelen die in 2020 zijn getroffen rondom het COVID-19 virus. Batavialand heeft in 2020 ervoor gekozen om soepel om te gaan met de annuleringen. Met een aan zekerheid grenzende waarschijnlijkheid hebben minder scholen in 2020 een boeking gemaakt vanwege de maatregelen rondom het COVID-19 virus.

- Van de 40 scholen in 2020 hebben 18 scholen een extra educatief programma geboekt die niet is geannuleerd. Hiervan zijn 5 programma's geboekt vóór de zomervakantie, toen er nog geen museumdocenten voor deze programma's werden ingezet en deze programma's nog in ontwikkeling waren. Vanaf het nieuwe jaar hebben we deze educatieve programma's actief verkocht op de afdeling sales, waardoor we hebben gezien dat er vraag naar is vanuit de basisscholen, middelbare scholen en het beroepsonderwijs. Met het aanbieden van de educatieve programma's versterken we onze positie binnen het onderwijsveld, verzekeren we de scholen van goed educatief aanbod, kunnen we inkomsten verschaffen voor onderwijsprofessionals en vergroten we de omzet van Batavialand.

Groepsbezoek

- In totaal zijn er 13 groepsbezoeken (familiedagen, uitje met de vereniging, bedrijfsuitjes en touroperators) gereserveerd. Een groepsbezoek was alleen mogelijk in januari en februari. Januari en februari zijn altijd rustige maanden qua groepsbezoek. De rest van het jaar was een groepsbezoek maar beperkt mogelijk vanwege het COVID-19 virus.
- In totaal hebben 227 bezoekers met een groep Batavialand bezocht. Bezoekende scholen, zakelijke groepen, kinderfeestjes en huwelijken zijn niet meegenomen in dit aantal.
- Er zijn 55 groepsbezoeken geannuleerd wegens het COVID-19 virus.

Zakelijk

- In 2020 hebben er 40 vergaderingen/bijeenkomsten/evenementen Batavialand plaatsgevonden. Het merendeel van deze bijeenkomsten zijn georganiseerd door partners van Batavialand. Deze bijeenkomsten zouden normaal gesproken intern bij de partners worden georganiseerd maar zijn uitgeweken naar Batavialand om corona proof te kunnen vergaderen.
- In totaal zijn er 739 bezoekers aanwezig geweest bij deze bijeenkomsten. Er werd afgelopen jaar logischerwijs in kleinere groepen vergaderd, waardoor het gemiddelde aantal aanwezigen lager uitkwam.
- Vanwege het COVID-19 virus zijn er 37 vergaderingen geannuleerd. Deze bijeenkomsten konden door de maatregelen niet doorgaan.

Scholen

- In 2020 zijn 35 basis-, middelbare scholen en kindcentra naar Batavialand geweest voor een groepsbezoek.
- In 2020 hebben in totaal 1.220 leerlingen en begeleiders Batavialand bezocht.
- In 2020 hebben we te maken gehad met 68 annuleringen van schoolgroepen, zowel vanuit het basisonderwijs, voortgezet onderwijs en het beroepsonderwijs. De voornaamste reden van annulering heeft te maken met de maatregelen die in 2020 zijn getroffen rondom het COVID-19 virus. Batavialand heeft in 2020 ervoor gekozen om soepel om te gaan met de annuleringen. Met een aan zekerheid grenzende waarschijnlijkheid hebben minder scholen in 2020 een boeking gemaakt vanwege de maatregelen rondom het COVID-19 virus.
- Van de 40 scholen in 2020 hebben 18 scholen een extra educatief programma geboekt die niet is geannuleerd. Hiervan zijn 5 programma's geboekt vóór de zomervakantie, toen er nog geen museumdocenten voor deze programma's werden ingezet en deze programma's nog in ontwikkeling waren. Vanaf het nieuwe jaar hebben we deze educatieve programma's actief verkocht op de afdeling sales, waardoor we hebben gezien dat er vraag naar is vanuit de basisscholen, middelbare scholen en het beroepsonderwijs. Met het aanbieden van de educatieve programma's versterken we onze positie binnen het onderwijsveld, verzekeren we de scholen van goed educatief aanbod, kunnen we inkomsten verschaffen voor onderwijsprofessionals en vergroten we de omzet van Batavialand.

Kinderfeestjes

In 2020 zijn 7 kinderfeestjes georganiseerd bij Batavialand. Via deze kinderfeestjes hebben 67 kinderen en ouders Batavialand bezocht.

Huwelijken

Er heeft één huwelijk plaatsgevonden in de kajuit van de Batavia waarbij maximaal 6 personen aanwezig konden zijn vanwege de geldende maatregelen.

SAMENWERKINGSVERBANDEN

Om het aanbod te vergroten voor regulier bezoek is Batavialand in 2019 een samenwerking aangegaan met Fromm Santa. Met deze samenwerking is het mogelijk om bezoekers meer van Lelystad en omgeving te laten zien met het schip de MS Waddenzee of de Cornelis Lely sloep. Deze samenwerking is in 2020 voortgezet.

Medewerkers van Batavialand zijn wekelijks te gast in het radioprogramma 'Dit is Flevoland' van Omroep Flevoland om mensen uit de Provincie en omstreken kennis te laten maken met Batavialand en haar aandachtsvelden.

Combinatie arrangementen

Voor groepen zijn er speciale dag-arrangementen samengesteld, zodat het voor groepen interessant wordt om een leuk en afwisselend een uitje te organiseren. Batavialand beschikt over dag-arrangementen met de volgende instellingen:

- Aviodrome
- Orchideeënhoeve
- Zuiderzeemuseum
- Flevonice
- MS Waddenzee
- Museum Schokland
- Bataviastad

Omroep Flevoland

In 2020 kwam Batavialand elke vrijdagmiddag in de radio-uitzending van Omroep Flevoland.

Verdeeld over de thema's Batavia aan Land, Ambachten, Wetenschappelijk/Archeologisch/Historisch en Publiek komt telkens een deskundig medewerker of relatie vertellen over ontwikkelingen of wetenswaardigheden.

COMBINATIETICKETS

Batavialand heeft combinatietickets en arrangementen met Aviodrome, Orchideeënhoeve en het Zuiderzeemuseum. Bezoekers kunnen het bezoek aan Batavialand combineren met een bezoek aan een andere instelling voor een voordelig tarief. Voor groepen zijn er arrangementen inclusief catering samengesteld zodat er een compleet dagje uit kan worden aangeboden.

KAJUITSESSIES

In samenwerking met Corneel organiseert Batavialand al een aantal jaren de Kajuitessies in de kajuit aan boord van de Batavia. Deze formule blijft succesvol en in 2020 is deze samenwerking voortgezet.

DE SCHEEPSKAT

Op werf en Batavia is een vorm van rondleiding/ informatieverstrekking neergezet: een tot de bezoeker sprekende scheepskat! De kat reageert op aanrakingen en vertelt op een groot aantal locaties op werf en aan boord van de Batavia wat op die plek te zien is. Intussen moeten er ook nog muizen gejaagd worden. Er is een 'oplaadhotel' gemaakt voor de uitgifte van de katten. De bezoekers nemen de kat, bevestigd aan hun onderarm, mee op hun rondgang, en zeker ook de jongere bezoekers vinden het fantastisch. Een waardevolle en leuke toevoeging aan ons aanbod. Wegens Corona hebben wij bij de heropening moeten besluiten om de scheepskat voorlopig niet in te zetten.

WEEKENDPROGRAMMERING

In 2020 is de weekendprogrammering verder ontwikkeld.

Tuigageweekenden

Tijdens het tuigageweekend leert de bezoeker alles over touwen. Waar werden touwen voor gebruikt en hoe werden ze gemaakt. Bezoekers zien hoe houten blokken gemaakt worden en kunnen zelf ook aan de slag. Zo kunnen ze touw slaan en meedoen met een workshop om een allemansend te maken. De workshops zijn op gepaste afstand uitgevoerd in verband met Corona.

Waterweekenden

In de waterweekenden leert de bezoeker hoe dammen en sluizen werken. De kinderen kunnen in het Watertheater spelenderwijs leren hoe ze de voeten droog moeten houden. Er zijn spellen en speurtochten om kennis op te doen over water.

Handelsweekenden

Tijdens het Handelsweekend ontdekken bezoekers hoe Nederland rijk werd in de Gouden Eeuw. Met de handelsspeurtocht stappen bezoekers in de huid van handelaars uit het verleden. Er kan met de kogge gevaren worden in het Koggespel en de bezoeker kan zijn nieuw opgedane kennis testen bij de Active Floor.

Schepenweekenden

De schepenweekenden gaan over het leven aan boord in de zeventiende eeuw. Hoe navigeer je op open zee? Wat gebeurde er als het schip in slecht weer belandde? Ook ontdekken bezoekers via een lezing het verhaal van het scheepswrak van de Beurtvaarder en verhalen over andere schatten uit Flevolandse bodem. Voor de jonge bezoekers is er een speurtocht over schepen en een schepenspel op de Active Floor.

TRAVEL TRADE

Batavialand neemt sinds 2015 actief deel aan de coalitie Travel Trade Flevoland. Een samenwerking van bedrijven uit Flevoland om gezamenlijk de

trademarkt te bewerken. Dit is een initiatief van Visit Flevoland. Het doel van deze coalitie is om gezamenlijk meer touroperators naar Flevoland te trekken. Flevoland is voor tour- operators in het buitenland nog een relatief onbekende bestemming. Voor 2020 lag de focus op de Duitse markt. Helaas is hier wegens reisbeperkingen weinig gerealiseerd. In 2021 vindt een herpositionering plaats.

FILMOPNAMES EN FOTOREPORTAGES

Batavialand blijft een populaire locatie voor filmopnames en fotoreportages. Er is met name veel vraag naar de Batavia.

Ook in 2020 is Batavialand het onderwerp geweest van verschillende filmopnames en fotoreportages:

- De organisatie van de Club van Sinterklaas heeft op de Batavia filmopnames gemaakt voor 'Video van Sint'. Naar duizenden kinderen sturen zij tijdens de Sinterklaasdagen een persoonlijk filmpje van Sinterklaas, die ditmaal is aangekomen op de Batavia. Voor het maken van deze opnames is Batavialand met een leuke actie meegenomen in de nieuwsbrieven van de Club van Sinterklaas, die honderdduizenden abonnees bereikt.
- Op de werf en de Batavia zijn opnames gemaakt van het nieuwe RTL 4 programma 'Dit is Holland'. In dit programma wordt stad en land afgereisd op zoek naar passievolle verhalen uit ondernemend Nederland. Per aflevering wordt een bijzondere locatie uit de regio bezocht.
- Voor het populaire programma 'Paleis voor een Prikkie' zijn er in 2020 opnames gemaakt bij Batavialand. Tijdens een aflevering die in Lelystad plaatsvond is een segment opgenomen in de beeldsnijderij van Batavialand.
- De organisatie van de nieuwe documentaireserie 'Het Verhaal van Nederland' heeft ook opnames gemaakt op de Batavia. Deze serie vertelt in 10 afleveringen hoe Nederland het land is geworden dat het nu is.

BEURZEN

Helaas zijn in 2020 de meeste beurzen en congressen geannuleerd vanwege de beperkingen die gelden met betrekking tot het Covid-19 virus.

Deelgenomen is wel door Frank Dallmeijer in februari aan de bootexpo in Leeuwarden op uitnodiging van de Stichting Elektrisch varen Friesland i.s.m. de alumnivereniging Principia van de TU Twente. Hij presenteerde daar het model van het waterschip en de voorgestelde mechanische stille aandrijving.

- *De groei van de bekendheid van de Flevolandse geschiedenis*
- Batavialand vertelt het verhaal van leven op de grens van land en water. Dat is zichtbaar in onze collectie en in het aanbod van activiteiten. Mede door onze participatie in de Culturele Haven kunnen leerlingen van het basisonderwijs in Batavialand leren en ontdekken over de Flevolandse geschiedenis. Daarnaast wordt actief samengewerkt in CMK3 en heeft Batavialand de succesvolle Museumles: Geschiedenis van Flevoland. Deze les werd in 2020 geheel vernieuwd;
- Door lezingen en rondleidingen te laten geven door de onderzoekers en conservatoren van Batavialand wordt de kennis van het verleden van Flevoland gedeeld en verspreid. In 2020 werden alle lezingen geannuleerd;
- Interviews zijn gegeven in 2020:
 - Aan Radio Lelystad, over 'De Tweede Wereldoorlog in 50 foto's';
 - Aan De Stentor over 'De Tweede Wereldoorlog in 50 foto's'
 - Aan Omroep Flevoland Televisie i.k.v. '75 jaar vrijheid, de oorlog in museumstukken';
 - Aan journalisten van het dagblad Trouw voor de bijdrage 'Aarzelend groeit de trots op Hollands polderglorie';
 - Aan Omroep Flevoland kijkradio voor het programma 'Dit is Flevoland';
 - Aan Frederick Andersson van het Rijkshistorische Museum te Stockholm over image workflow, Aciell Collections, Ingestand open source image metadatatools i.v.m. gebruik Adlib;
 - Aan studenten en auteurs die scripties en boeken schrijven over de geschiedenis van Flevoland, o.a. Lenonaar Borgesius van de University of Oslo die onderzoek doet naar de relatie tussen Suriname ende IJsselmeerpolders, Elzelien de Jong van Onwijs over een verhalentafel voor Marokkaans-Nederlandse ouderen in verzorgingshuizen, Amber Striekwold die een scriptie schrijft over de alternatieve voedselbeweging in Nederland, Ton Kolijn die een boek maakt over de geschiedenis van het Werkeiland Lelystad en Muriel van Petegem, die voor Levensverhalen Geheugen van Nederland een bijdrage maakt over Abderazak Doufikar die eerder door Batavialand was geïnterviewd voor het project Wereldburgers'.

- *Het draagvlak voor behoud en versterking van het Flevolands cultureel erfgoed*
Batavialand biedt inhoudelijke ondersteuning aan projecten van derden, bijvoorbeeld door mee te werken aan het veldwerk van de werkgroep Over de Maas in Dreumel, om zodoende begeleiding te geven bij scheepsopgravingen of door zich in te zetten voor de conservering en presentatie van de Zwammerdamschepen bij Archeon in Alphen aan den Rijn.
Experts van Batavialand zijn bestuurlijk actief in landelijke provinciale verenigingen (Maritiem Portaal, NGV Flevoland, AWN Flevoland) of adviseren andere kennisinstituten over het erfgoed van Flevoland (Heemschut Flevoland, St. Kennistransfercentrum Flevoland, Genootschap Flevo). Zij vertegenwoordigen Flevoland in het Overleg van Provinciale Erfgoedhuizen in Nederland en zijn lid van verenigingen van kenniscentra op het gebied van wetenschap, waterbeheer en archeologie (Vereniging voor Science Centra, EXARCH (experimentele archeologie)). Hiermee dragen zij in aanzienlijke mate bij aan de bekendmaking over, het behoud en de versterking van het Flevolandse en nationale varende en waterstaats-erfgoed.
- *De toeristisch-recreatieve gebiedspromotie en ontwikkeling van het kustgebied van Lelystad.*
Batavialand neemt deel aan Nederland Waterland. Voor de provincie Flevoland is Batavialand één van de watericonen naast o.a. Museum Schokland en het Waterloopbos. Een van de doelstellingen binnen Nederland Waterland is het creëren en aantrekken van internationaal bezoek aan iconische plekken/gebieden.
Voor de ontwikkeling van het kustgebied van Lelystad participeert Batavialand in de Stuurgroep Bataviakwartier waarbij onder leiding van de gemeente Lelystad wordt nagedacht over het verder ontwikkelen en aantrekkelijker maken van het kustgebied.

OVERIG

- *De publieke aandacht voor en attractieve presentatie van de collecties die Batavialand beheert en die recht doet aan de waarde en betekenis van de collectie*

In 2020 is gekozen om te focussen op online media en regionale media om aandacht te vragen voor de collectie en de presentaties. Wekelijks wordt op twitter aandacht gegeven aan een bijzonder object uit de collectie met een foto en een korte toelichting (NL-EN)

Medewerkers van Batavialand treden maandelijks op in het radioprogramma 'Dit is Flevoland' van Omroep Flevoland. Sinds september komt Batavialand elke vrijdagmiddag in de beeldradio-uitzending van Omroep Flevoland. Verdeeld over de thema's Batavia aan Land, ambachten, archeologie en tentoonstellingen komt iedere week een medewerker van Batavialand over ontwikkelingen in de collectie of actuele zaken in het museum of op de werf.

- *De toegankelijkheid van de door Batavialand beheerde collecties voor geïnteresseerden, specifiek ook voor de archeologische werkgemeenschap.*

De collecties van Batavialand zijn beschreven in verschillende catalogussystemen. Het Maritiem Archeologisch Depot maakt gebruik van Adlib voor de objectenregistratie, conservering objecten en bibliotheek. Het Provinciaal Depot voor Bodemvondsten beschrijft de collectie met The Museum System en de erfgoedcollecties van Flevoland, incl. werfarchief en bibliotheek zijn beschreven in één catalogus op maat (Atlantis 5.0) gemaakt door Deventit te Bunschoten. In 2020 waren alle collecties van Batavialand voor het publiek toegankelijk via één portaal: CollectieNederland.nl.

FlevolandsGeheugen.nl is een veel bezochte provinciale verhalenwebsite waarop onderzoekers de resultaten van de mondelinge geschiedschrijving van Flevoland plaatsen. Ook bezoekers kunnen hun verhaal op deze site kwijt en men kan op elkaars verhaal reageren, favoriete verhalen markeren en verhalen met vrienden en anderen delen via sociale media. In 2020 zijn vanuit verschillende lopende projecten (zie hierboven) verhalen toegevoegd aan de site. Onderzoekers Remco van Diepen en Henk Pruntel, en Willy van der Most zijn eindredacteuren van de website.

AWN Flevoland

De Flevolandse afdeling van de Archeologische Werkgemeenschap Nederland heeft haar honk in Batavialand. Voor hen is een speciale vergader-, werk- en publieksplek ingericht in de ArchoHotspot in het museum. Ook nemen zij deel aan alle activiteiten van het provinciaal

archeologisch depot en al het archeologische veldwerk zowel voor wat betreft de landarcheologie als de maritieme archeologie.

11.3. FINANCIËEL OVERZICHT IN RELATIE TOT BEGROTING

STAAT VAN BATEN EN LASTEN OVER 2020

| | <u>Realisatie</u> 2020 € | <u>Begroting</u> 2020 € | <u>Mutatie</u> € | % |
|----------------------------------|--------------------------------|-------------------------------|---------------------|---------|
| Baten | <u>3.626.339</u> | <u>5.003.345</u> | <u>-1.377.006</u> | -27,5 |
| | <u>3.626.339</u> | <u>5.003.345</u> | <u>-1.377.006</u> | -27,5 |
| Lasten ten behoeve van projecten | 458.107 | 971.450 | -513.343 | -52,8 |
| Lasten overige baten | 67.565 | 219.725 | -152.160 | -69,3 |
| Personeelskosten | 1.265.493 | 1.841.801 | -576.308 | -31,3 |
| Afschrijvingen | 24.459 | 18.700 | 5.759 | 30,8 |
| Overige personeelslasten | 237.241 | 344.863 | -107.622 | -31,2 |
| Huisvestingslasten | 570.734 | 905.719 | -334.985 | -37,0 |
| Exploitatielasten | 545.209 | 336.143 | 209.066 | 62,2 |
| Verkooplasten | 60.819 | 89.500 | -28.681 | -32,0 |
| Autolasten | 5.375 | 12.177 | -6.802 | -55,9 |
| Kantoorlasten | 161.709 | 152.000 | 9.709 | 6,4 |
| Algemene lasten | <u>114.013</u> | <u>99.627</u> | <u>14.386</u> | 14,4 |
| Som der lasten | <u>3.510.724</u> | <u>4.991.705</u> | <u>-1.480.981</u> | -29,7 |
| Bedrijfsresultaat | 115.615 | 11.640 | 103.975 | 893,3 |
| Financiële baten en lasten | <u>-4.062</u> | <u>-7.750</u> | <u>3.688</u> | 47,6 |
| Saldo baten en lasten | <u>111.553</u> | <u>3.890</u> | <u>107.663</u> | 2.767,7 |

De begrote cijfers voor 2020 zijn, waar nodig, opnieuw gerubriceerd ter vergelijkbaarheid.

De belangrijkste conclusies zijn:

- De baten lopen achter op de begroting doordat subsidiebaten mogen worden doorgeschoven naar toekomstige boekjaren. Hierdoor zijn met betrekking tot de realisatie de begrote subsidiebaten nog niet volledig benut;
- Investerings welke gedekt zijn vanuit de subsidiebaten zijn direct ten laste gekomen van de subsidiebaten, echter werd dat in de begrote cijfers niet als zodanig gepresenteerd.;
- Door het wegvallen van bezoekersaantallen door de corona pandemie zijn geraamde entreebaten en andere commerciële baten niet gerealiseerd;
- Niet alle lasten zijn gedekt door subsidiegelden.

De afwijkingen ten opzichte van de begroting 2020 ad € 108 k zijn als volgt:

BATEN

De *baten* lopen ad € 1,4 mln achter op de begroting door:

- Doorschuiven van subsidiegelden ad € 214 k i.v.m. het nog niet aan land brengen van de Batavia, daardoor nog niet volledig gerealiseerde subsidiegelden (ontwikkeling);
- Bepaalde subsidiegelden ten tijde van het begroten niet bekend waren wat een afwijking geeft t.o.v. de begroting;
- Investering m.b.t. subsidiebaten direct ten laste van subsidiebaten ad € 347 k zijn gekomen waarbij € 128 k betrekking heeft op RWS gelden, € 199 k op RCE gelden en € 20 k op overige subsidie gelden;
- In 2020 is er met niet betalende donateurs contact gezocht. Dit heeft enerzijds geleid tot het alsnog ontvangen van gelden anderzijds heeft dit geleid tot opzeggingen. Daarnaast hebben er door de Corona pandemie opzeggingen plaatsgevonden. Derhalve geeft dit een afwijking van € 16 k t.o.v. de begroting;
- Geraamde sponsoring / fondsenwerving niet gehaald ad € 158 k;
- Geraamde commerciële inkomsten door de corona pandemie (verplichte sluiting en tijdens heropening veel bezoek met een museumkaart / niet betalend bezoek) niet gehaald ad € 811 k;

LASTEN

De lasten lopen ad € 1,5 mln achter op de begroting doordat:

- Nog niet alle lasten met betrekking tot subsidiegelden en financiering van activiteiten uit projectgelden zijn gerealiseerd. Waarbij lasten welke betrekking hebben op subsidiegelden doorlopen naar het volgend boekjaar;
- De personele lasten zijn lager dan begroot door het anders invullen van opengevallen functies en ontvangen Noodmaatregel Overbrugging voor werkgelegenheid;

- De huisvestingskosten lager zijn dan begroot door huurkijtschelding van de Provincie Flevoland en Gemeente Lelystad tijdens de gesloten periode (corona);
- De exploitatielasten hoger zijn dan begroot door o.a. verschuiving van kosten van projectlasten;
- De verkooplasten lager zijn dan begroot doordat kosten niet gemaakt zijn door de corona pandemie;
- De kantoorlasten hoger zijn dan begroot door met name hogere automatiseringslasten door onder andere verdere optimalisatie van de ICT omgeving.
- De algemene lasten hoger zijn dan begroot door extra gemaakte accountantskosten voor niet begrote subsidiecontroles (RCE);

12. BIJLAGEN: CONTROLE VERKLARINGEN STICHTING ERFGOEDPARK BATAVIALAND